



Caderno de Provas

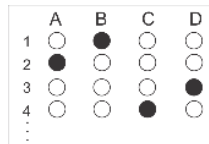
GUARDA CIVIL MUNICIPAL

Edital Nº. 001/2023 –
Afonso Bezerra/RN

Data: ____/____/____

INSTRUÇÕES GERAIS PARA A REALIZAÇÃO DA PROVA

- Use apenas caneta esferográfica de tinta azul ou preta.
- Escreva a data, a sua assinatura e o seu número de inscrição no espaço indicado nesta capa.
- A prova terá duração máxima de 3 (três) horas, incluindo o tempo para responder a todas as questões do **Caderno de Provas** e preencher a **Folha de Respostas**.
- Antes de retirar-se definitivamente da sala, entregue a **Folha de Respostas** e o **Caderno de Provas** ao fiscal.
- Este **Caderno de Provas** contém, respectivamente, 10 (dez) questões de Língua Portuguesa, 05 (cinco) questões de Informática e 15 (quinze) questões de Conhecimentos específicos.
- Se o **Caderno de Provas** contiver alguma imperfeição gráfica que impeça a leitura, comunique isso imediatamente ao Fiscal, para que seja efetuada de imediato a troca do Caderno.
- Cada questão de múltipla escolha apresenta apenas **uma** resposta correta. Para a marcação da alternativa escolhida na **Folha de Respostas**, pinte completamente o campo correspondente conforme a figura a seguir:



- Os rascunhos e as marcações feitas neste **Caderno de Provas** não serão considerados para efeito de avaliação.
- Interpretar as questões faz parte da avaliação; portanto, não é permitido solicitar esclarecimentos aos Fiscais.
- O preenchimento da **Folha de Respostas** é de sua inteira responsabilidade.
- A quantidade de questões objetivas e respectivas pontuações desta prova estão apresentadas a seguir:

<i>Disciplina</i>	<i>Número de questões</i>	<i>Pontos</i>
Língua Portuguesa	10 questões	30 pontos
Informática	05 questões	10 pontos
Conhecimentos específicos	15 questões	60 pontos
PONTUAÇÃO TOTAL		100 pontos

ASSINATURA DO CANDIDATO:

NÚMERO DE INSCRIÇÃO:

QUESTÕES DE MÚLTIPLA ESCOLHA – LÍNGUA PORTUGUESA

As questões de 01 a 10 referem-se ao texto a seguir.

TEXTO

**Desigualdade social é maior responsável por
crise hídrica em grandes cidades**

Nas últimas duas décadas, inúmeras cidades metropolitanas em todo o mundo enfrentaram escassez severa de água devido às secas e ao uso insustentável da água. As projeções futuras são ainda mais preocupantes, pois agora, além das mudanças climáticas e do crescimento das populações urbanas, a crescente desigualdade social também é um fator para que as crises hídricas se agravem.

Enquanto a elite utiliza muitos recursos hídricos para lazer, uma outra parcela da população não tem acesso à água para disfrutar do básico, como beber e tomar banho. Essa distribuição desigual, que prejudica mais aqueles que são social, econômica e politicamente desfavorecidos, foi explorada em um artigo publicado na Nature Sustainability. Os especialistas avaliam que estudos científicos tendem a explicar o aumento da demanda hídrica como consequência da expansão das áreas urbanizadas e do crescimento populacional. As mudanças climáticas, na maioria das vezes, são consideradas a força que compromete a disponibilidade dos recursos hídricos. Porém, essas análises falham em reconhecer como o poder social e a heterogeneidade na sociedade moldam a forma como as crises hídricas urbanas se desenrolam e quem é vulnerável a elas.

Por meio de uma abordagem interdisciplinar, o estudo observou o uso doméstico de água desigual nos espaços urbanos e estimou as tendências de consumo de água para diferentes grupos sociais. O resultado revelou que as elites urbanas consomem água em excesso para tarefas como encher suas piscinas, regar seus jardins ou lavar seus carros. "Mais de 80 grandes cidades em todo o mundo sofreram com a escassez de água nos últimos 20 anos, nossas projeções mostram que a situação pode piorar à medida que a distância entre ricos e pobres aumenta em muitas partes do mundo", alerta Hannah Cloke, hidróloga da Universidade de Reading, em comunicado. "Isso mostra os vínculos estreitos entre a desigualdade social, econômica e ambiental. Todos sofrerão as consequências, a menos que desenvolvamos formas mais justas de compartilhar a água nas cidades", completa.

A pesquisa, liderada por Elisa Savelli da Universidade de Uppsala, Suécia, contou com colaboradores da Vrije Universiteit Amsterdam, na Holanda, e das Universidades de Reading e de Manchester, ambas no Reino Unido. A equipe utilizou um modelo para analisar o uso doméstico de água de residentes urbanos na Cidade do Cabo, África do Sul. Essa cidade foi destacada pois a crise hídrica lá deixa muitas pessoas carentes com as torneiras vazias, sendo obrigadas a limitar o uso da água para beber e se higienizar. No entanto, eles também observaram questões semelhantes em 80 cidades em todo o mundo, incluindo Londres, Miami, Barcelona, Tóquio, Istambul, Cairo, Sydney, São Paulo, Cidade do México e Roma.

Nesse estudo, os pesquisadores identificaram cinco grupos sociais, que vão desde a "elite" (pessoas que moram em casas espaçosas com grandes jardins e piscinas) até os "moradores informais" (pessoas que costumam morar em barracos na periferia da cidade). Famílias de elite e de renda média alta representam menos de 14% da população da Cidade do Cabo, mas usam mais da metade (51%) da água consumida por toda a cidade. Famílias informais e de baixa renda respondem por 62% da população da cidade, mas consomem apenas 27% da água do município.

Atualmente, os pesquisadores destacam que os esforços para gerenciar o abastecimento de água em cidades com escassez de água se concentram principalmente em soluções técnicas, como o desenvolvimento de infraestrutura hídrica mais eficiente. Contudo, a pesquisa indica que essa estratégia não é tão boa e sugere uma abordagem mais proativa, destinada a reduzir o consumo insustentável de água entre as elites.

Disponível em: <https://revistagalileu.globo.com/> Acesso em 01 de mai. 2023 [Adaptado]

01. O título do texto apresenta um posicionamento que é

- A) refutado, parcialmente, ao longo do desenvolvimento do texto.
- B) defendido, parcialmente, ao longo do desenvolvimento do texto
- C) comprovado, integralmente, ao longo do desenvolvimento do texto.
- D) desconstruído, integralmente, ao longo do desenvolvimento do texto.

- 02.** Considerando o texto em sua totalidade, o propósito comunicativo prioritário do texto é
- A) defender um ponto de vista discordante dos resultados apresentados em um artigo publicado na Nature Sustainability acerca do uso desigual dos recursos hídricos no planeta.
 - B) refutar o ponto de vista de quem defende que o crescimento da crise hídrica no planeta advém apenas das mudanças climáticas bem como da expansão demográfica e de áreas urbanizadas.
 - C) evidenciar os resultados relevantes de uma pesquisa realizada por pesquisadores de universidades europeias sobre a problemática da crise hídrica mundial.
 - D) apresentar, a partir dos resultados de uma pesquisa, uma solução para o problema da crise hídrica mundial nas principais cidades de diversos continentes do planeta.
- 03.** Para atender o propósito comunicativo, o texto ancora-se, principalmente, em
- A) fatos históricos e dados estatísticos.
 - B) exemplificações e fatos históricos.
 - C) dados estatísticos e citações de autoridade.
 - D) citações de autoridade e exemplificações.
- 04.** No terceiro parágrafo, nos dois primeiros períodos, o encadeamento é marcado por verbos
- A) no pretérito perfeito do indicativo, estabelecendo uma relação de causa e consequência entre as ações, o que caracteriza a sequência narrativa.
 - B) no pretérito imperfeito do indicativo, estabelecendo uma relação de causa e consequência entre as ações, o que caracteriza a sequência descritiva.
 - C) no pretérito imperfeito do subjuntivo, estabelecendo uma relação de simultaneidade entre as ações, o que caracteriza a sequência argumentativa.
 - D) no pretérito perfeito do subjuntivo, estabelecendo uma relação de simultaneidade entre as ações, o que caracteriza a sequência explicativa.
- 05.** Tendo em vista o modo de organização das ideias do quinto parágrafo, a ideia central encontra-se
- A) implícita e é depreendida a partir das informações apresentadas.
 - B) diluída e é reconstituída a partir das informações dos períodos 2 e 3.
 - C) explícita no primeiro período.
 - D) explícita no último período.
- 06.** Nos parágrafos 4 e 6, o último período é introduzido por conectores
- A) de sentido semelhante. Ambos interligam orações, estabelecendo concessão de ideias.
 - B) de sentido semelhante. Ambos interligam períodos, estabelecendo contraposição de ideias.
 - C) distintos e interligam períodos. O primeiro estabelece oposição de ideias; e o segundo, conclusão.
 - D) distintos e interligam orações. O primeiro estabelece conclusão de ideias; e o segundo, concessão.

07. Analise o trecho abaixo.

Os especialistas avaliam **que [1]** estudos científicos tendem a explicar o aumento da demanda hídrica como consequência da expansão das áreas urbanizadas e do crescimento populacional. As mudanças climáticas, na maioria das vezes, são consideradas a força **que [2]** compromete a disponibilidade dos recursos hídricos.

Em relação às palavras em destaque,

- A) o termo **[1]** introduz uma oração subordinada adjetiva restritiva.
- B) o termo **[2]** introduz uma oração subordinada adjetiva explicativa.
- C) o termo **[1]** introduz uma oração subordinada substantiva objetiva direta.
- D) o termo **[2]** introduz uma oração subordinada substantiva completiva nominal.

08. Considere o período abaixo.

Por meio de uma abordagem interdisciplinar, o estudo observou o uso doméstico de água desigual nos espaços urbanos e estimou as tendências de consumo de água para diferentes grupos sociais.

Mantendo-se o sentido e obedecendo-se às convenções de pontuação do português escrito padrão, a reescrita coerente para esse período é:

- A) O estudo observou, por meio de uma abordagem interdisciplinar, o uso doméstico de água desigual nos espaços urbanos e estimou as tendências de consumo de água para diferentes grupos sociais.
- B) O estudo por meio de uma abordagem interdisciplinar, observou o uso doméstico de água desigual nos espaços urbanos e estimou as tendências de consumo de água para diferentes grupos sociais.
- C) O estudo observou o uso doméstico de água desigual por meio de uma abordagem interdisciplinar nos espaços urbanos, e estimou as tendências, de consumo de água, para diferentes grupos sociais.
- D) O estudo observou o uso doméstico de água desigual nos espaços urbanos por meio de uma abordagem interdisciplinar, e estimou as tendências de consumo de água para diferentes grupos sociais.

09. Analise o período.

Essa distribuição desigual, que prejudica mais aqueles que são **social[1], econômica[2] e politicamente[3] desfavorecidos [4]**, foi explorada em um artigo publicado na Nature Sustainability.

Os termos [1], [2], [3] e [4], em destaque, são, respectivamente,

- A) adjetivo, adjetivo, advérbio e advérbio.
- B) adjetivo, adjetivo, adjetivo e adjetivo.
- C) advérbio, advérbio, advérbio e advérbio.
- D) advérbio, advérbio, advérbio e adjetivo.

10. Em relação ao modo de citar o discurso alheio, no terceiro parágrafo, há a presença de

- A) apenas duas citações diretas, cuja função é dar consistência à ideia central do parágrafo.
- B) apenas uma citação indireta, cuja finalidade é apresentar a ideia central do parágrafo.
- C) duas citações, uma direta e outra indireta, cuja função é se contrapor à ideia central do parágrafo.
- D) duas citações diretas, cuja finalidade é confirmar a ideia central do parágrafo.

QUESTÕES DE MÚLTIPLA ESCOLHA – INFORMÁTICA

11. Para copiar a formatação de um texto e aplicá-lo em outro local, o usuário deve acionar, no Microsoft Word Profissional 2016 Plus PT-BR, o atalho de teclado
- A) Ctrl + V
 - B) Ctrl + C
 - C) Ctrl + Shift + C
 - D) Ctrl + Shift + V
12. Para alternar entre aplicativos abertos no Windows 10 Educacional, o comando do teclado que deve ser utilizado é:
- A) Alt + Tab
 - B) Ctrl + Tab
 - C) Shift + Tab
 - D) Fn + Tab
13. Em alguns teclados mais modernos, existe a tecla “Função”, que aparece abreviada como "Fn" e, geralmente, é exibida com uma cor diferente. Essa tecla tem como objetivo
- A) bloquear todas as técnicas de rolagem em uma página.
 - B) habilitar o teclado numérico de qualquer computador.
 - C) copiar a tela para a área de transferência do Windows.
 - D) utilizar dois conjuntos de comandos diferentes em uma mesma tecla.
14. No navegador Google Chrome, o atalho do teclado para abrir a janela de Downloads é:
- A) Ctrl + X
 - B) Ctrl + J
 - C) Ctrl + L
 - D) Ctrl + H
15. Dentre os diferentes tipos de ferramentas anti-malwares, o antivírus é um:
- A) programa que protege o computador de ataques de *hackers*.
 - B) *software* que acelera o desempenho do computador e otimiza seu funcionamento.
 - C) *software* que permite ao usuário realizar backup dos arquivos importantes infectados.
 - D) programa que detecta, previne e remove *malware*, com o objetivo de proteger o sistema contra vírus, *worms*, *trojans* e outros tipos de ameaça.

QUESTÕES DE MÚLTIPLA ESCOLHA – CONHECIMENTOS ESPECÍFICOS

16. Em relação às penas reguladas na Constituição Federal, a lei regulará a individualização da pena e adotará
- A) a privação ou a restrição da liberdade, como também a multa.
 - B) a tortura com extrema necessidade para elucidação de crimes e multa.
 - C) a suspensão e a interdição de direitos, como também a interdição mental.
 - D) a prestação de serviços voluntários e, em situações excepcionais, o banimento.
17. De acordo com Art. 144 da Constituição Federal, a segurança pública é dever do Estado, direito e responsabilidade de todos, sendo exercida para
- A) defender a pátria e garantir os poderes constitucionais.
 - B) a preservação da ordem pública, defender a ordem e a lei.
 - C) a preservação da ordem pública e da incolumidade das pessoas e do patrimônio.
 - D) garantir os poderes constitucionais, defender e preservar a segurança do cidadão.
18. Conforme o Art. 3º da Lei Federal 13.022/2014, são princípios mínimos de atuação das guardas municipais:
- A) proteção dos direitos humanos fundamentais e patrulhamento ostensivo repressivo.
 - B) proteção dos direitos humanos fundamentais, do exercício da cidadania e das liberdades individuais e uso preventivo da força.
 - C) proteção dos direitos humanos fundamentais, do exercício da cidadania e das liberdades públicas, como também do compromisso com as diferenças sociais e raciais.
 - D) proteção dos direitos humanos fundamentais, do exercício da cidadania e das liberdades públicas e preservação da vida, redução do sofrimento e diminuição das perdas.
19. De acordo com o a Lei Federal 13.022/2014, é competência geral das guardas municipais
- A) o patrulhamento preventivo e a preservação da ordem pública.
 - B) a proteção da população do município e das instalações públicas.
 - C) a segurança de logradouros públicos municipais e preservação da ordem pública.
 - D) a proteção de bens, serviços, logradouros públicos municipais e instalações do Município.
20. De acordo com a Lei Federal 13.022/2014, são competências específicas das guardas municipais:
- A) colaborar, de forma integrada com os órgãos de segurança pública e as forças armadas, em ações conjuntas que contribuam com a paz social e defesa da ordem nacional.
 - B) atuar, preventiva e permanentemente, no território do Município e Estadual, para a proteção sistêmica da população que utiliza os bens, serviços e instalações públicas.
 - C) prevenir e reprimir, bem como coibir, infrações penais ou atos infracionais que atentem contra os bens, serviços e instalações públicas.
 - D) atuar mediante ações preventivas na segurança escolar, zelando pelo entorno e participando de ações educativas com o corpo discente e docente das unidades de ensino municipal, de forma a colaborar com a implantação da cultura de paz na comunidade local.

- 21.** De acordo o Art. 121 do Código Penal Brasileiro, o feminicídio é
- A) o crime cometido contra a mulher.
 - B) o homicídio contra a mulher por razões da condição de sexo feminino.
 - C) a violência sexual, mediante intimidação, ameaça, coação ou uso da força.
 - D) o homicídio contra a mulher, exclusivamente, por razões de violência doméstica.
- 22.** De acordo com a Lei nº 8.069/1990 (Estatuto da Criança e do Adolescente), considera-se criança a pessoa até
- A) 12 anos de idade incompletos; e adolescente aquela entre 12 e 18 anos de idade.
 - B) 06 anos de idade incompletos; e adolescente aquela entre doze e 17 anos de idade.
 - C) 08 anos de idade incompletos; e adolescente aquela entre doze e 17 anos de idade.
 - D) 10 anos de idade incompletos; e adolescente aquela entre doze e 18 anos de idade.
- 23.** De acordo com a Lei nº 8.069/1990 a apreensão de qualquer adolescente
- A) que cometeu ato infracional e foi detido deve ser conduzido, imediatamente, à delegacia para o trâmite legal.
 - B) e o local onde se encontra recolhido serão incontinenti comunicados ao Delegado de plantão e ao juiz da vara da infância e juventude.
 - C) e o local onde se encontra recolhido serão incontinenti comunicados à autoridade judiciária competente e à família do apreendido ou à pessoa por ele indicada.
 - D) que cometeu ato infracional e foi detido deverá ser acompanhada por um representante da vara da infância e juventude.
- 24.** De acordo com a Lei nº 13.869/2019, o autor do crime de abuso de autoridade pode ser
- A) servidores públicos e militares.
 - B) qualquer agente público ou privado.
 - C) qualquer cidadão que se declare autoridade.
 - D) membros das igrejas e ministérios sacerdotais.
- 25.** De acordo com o Estatuto do Desarmamento, é considerado crime, na forma correta da lei,
- A) disparo de arma de fogo – disparar arma de fogo em lugar inabitado.
 - B) porte irregular de arma de fogo de uso permitido – possuir ou manter sob sua guarda arma de fogo em desacordo com determinação legal ou regulamentar, no interior de sua propriedade.
 - C) omissão de cautela – deixar de observar as cautelas necessárias para impedir que menor de 18 anos ou pessoa portadora de deficiência mental se apodere de arma de fogo que esteja sob sua posse ou que seja de sua propriedade.
 - D) posse ilegal de arma de fogo de uso permitido – portar, deter, adquirir, fornecer, receber, ter em depósito, transportar, ceder, ainda que gratuitamente, emprestar, remeter, empregar, manter sob guarda ou ocultar arma de fogo, acessório ou munição, de uso permitido, sem autorização e em desacordo com determinação legal.

- 26.** De acordo com o a Lei Federal nº 13.022/2014 , o funcionamento das guardas municipais será acompanhado por órgãos próprios, permanentes, autônomos e com atribuições de fiscalização, investigação e auditoria, Esses órgãos de controle são:
- A) controle interno, exercido pelo Ministério Público Municipal, e o controle externo, exercido pelo Governo do Estado.
 - B) controle interno, exercido por corregedoria e o controle externo, exercido por ouvidoria, independente em relação à direção da respectiva guarda.
 - C) controle interno, exercido pela câmara municipal e o controle externo, exercido por um conselho de órgãos de segurança pública.
 - D) controle interno, exercido por um conselho formado pela população e o controle externo, exercido pelo Ministério Público Estadual.
- 27.** De acordo com o a Lei Federal nº 13.022/2014 , sobre as prerrogativas das Guardas Municipais no Brasil,
- A) é assegurado ao guarda municipal o recolhimento à cela federal, quando sujeito à prisão antes de condenação definitiva.
 - B) deverá ser observado, para ocupação dos cargos, em todos os níveis da carreira da guarda municipal, o percentual de 50% destinado ao sexo feminino.
 - C) é autorizado aos guardas municipais o porte de arma de fogo, conforme previsto em lei.
 - D) deverá ser garantida a progressão financeira e pecuniária da carreira em todos os níveis.
- 28.** De acordo com a Lei Federal nº 13.022/2014, é correto afirmar:
- A) a guarda municipal utilizará uniforme e equipamentos padronizados, preferencialmente, na cor cinza bandeirante.
 - B) a utilização de outras denominações consagradas pelo uso é assegurada, como guarda civil, guarda civil municipal, guarda metropolitana e guarda civil metropolitana.
 - C) a estrutura hierárquica da guarda municipal utilizará a denominação idêntica à das forças militares, quanto aos postos e graduações, títulos, uniformes, distintivos e condecorações.
 - D) a representatividade das guardas municipais é reconhecida no Conselho Nacional de Secretários e Gestores Estaduais de Segurança Pública.
- 29.** De acordo com o a Lei Federal nº10.741/2003, caracteriza-se crime contra pessoa idosa no Brasil
- A) deixar de prestar assistência à pessoa idosa, quando possível fazê-lo sem risco pessoal, em situação de iminente perigo, mas se descaracteriza crime retardar ou dificultar sua assistência à saúde.
 - B) obstar o acesso de alguém a qualquer cargo público por motivo de perseguição.
 - C) reter o cartão magnético de conta bancária relativa a benefícios, proventos ou pensão da pessoa idosa, mas se descaracteriza crime quando o objetivo for assegurar recebimento ou ressarcimento de dívida.
 - D) apropriar-se de ou desviar bens, proventos, pensão ou qualquer outro rendimento da pessoa idosa, dando-lhes aplicação diversa de sua finalidade.
- 30.** De acordo com a Lei Federal nº 10.741/2003,é correto afirmar que
- A) o poder público poderá criar varas especializadas e exclusivas da pessoa idosa.
 - B) a prioridade é assegurada na tramitação dos processos e procedimentos e na execução dos atos e diligências judiciais em que figure como parte ou interveniente pessoa com idade igual ou superior a 75 anos, em qualquer instância.
 - C) a instauração de inquérito civil e ação civil pública para a proteção dos direitos e interesses da pessoa idosa compete ao Procurador Municipal
 - D) a pessoa portadora de deficiência, o idoso com idade igual ou superior a 70 anos, a gestante, a lactante e a pessoa acompanhada por crianças de colo terão atendimento prioritário.