



Caderno de Provas

CPJS – 12 NS

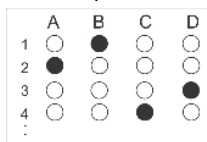
AGENTE EM TECNOLOGIA DE INFORMAÇÃO

**Editais Nº. 001/2023 –
Prefeitura Municipal de Jardim do Seridó/RN**

Data: ____/____/____

INSTRUÇÕES GERAIS PARA A REALIZAÇÃO DA PROVA

- Use apenas caneta esferográfica de tinta azul ou preta.
- Escreva a data, a sua assinatura e o seu número de inscrição no espaço indicado nesta capa.
- A prova terá duração máxima de 3 (três) horas, incluindo o tempo para responder a todas as questões do **Caderno de Provas** e preencher a **Folha de Respostas**.
- Antes de retirar-se definitivamente da sala, entregue a **Folha de Respostas** e o **Caderno de Provas** ao fiscal.
- Este **Caderno de Provas** contém, respectivamente, 10 (dez) questões de Língua Portuguesa, 05 (cinco) questões de Lógica e 15 (quinze) questões de Conhecimentos específicos.
- Se o **Caderno de Provas** contiver alguma imperfeição gráfica que impeça a leitura, comunique isso imediatamente ao Fiscal, para que seja efetuada de imediato a troca do Caderno.
- Cada questão de múltipla escolha apresenta apenas **uma** resposta correta. Para a marcação da alternativa escolhida na **Folha de Respostas**, pinte completamente o campo correspondente conforme a figura a seguir:



- Os rascunhos e as marcações feitas neste **Caderno de Provas** não serão considerados para efeito de avaliação.
- Interpretar as questões faz parte da avaliação; portanto, não é permitido solicitar esclarecimentos aos Fiscais.
- O preenchimento da **Folha de Respostas** é de sua inteira responsabilidade.
- A quantidade de questões objetivas e respectivas pontuações desta prova estão apresentadas a seguir:

<i>Disciplina</i>	<i>Número de questões</i>	<i>Pontos</i>
Língua Portuguesa	10 questões	30 pontos
Lógica	05 questões	10 pontos
Conhecimentos específicos	15 questões	60 pontos
PONTUAÇÃO TOTAL		100 pontos

ASSINATURA DO CANDIDATO:

NÚMERO DE INSCRIÇÃO:

QUESTÕES DE MÚLTIPLA ESCOLHA – LÍNGUA PORTUGUESA

As questões de 1 a 10 referem-se ao texto reproduzido a seguir.

Além do normal

Hélio Schwartzman

O ser humano é uma espécie engenhosa, e isso pode ser um problema. Nossa tendência de procurar soluções cada vez mais eficientes para problemas nos rendeu bons frutos. Tente imaginar como seria a vida sem água corrente ou transporte mecanizado. Ainda que você possa nutrir certa nostalgia por um passado idealizado, sem a parafernália tecnológica que acumulamos ao longo especialmente dos dois últimos séculos, nós seríamos muito mais pobres e menos saudáveis. Na verdade, bilhões de nós nem existiriam.

Há algumas situações, porém, em que a eficiência pode fazer mal. Refiro-me aqui especificamente ao que a literatura chama de estímulos supernormais, que são aqueles que produzem uma resposta mais acentuada (e nociva) do que o previsto pela evolução. Nossos corpos lidavam bem com açúcares e gorduras quando eles eram difíceis de encontrar. Mas, depois que aprendemos a fazer pizzas e bolos, a obesidade se tornou um problema de saúde pública.

A mesma coisa com as drogas. O chá de coca dificilmente causa dependência. Mas, depois que descobrimos como isolar a cocaína, ficamos com um produto muito mais perigoso. Outro exemplo? A maconha da minha juventude tinha menos de 2% de THC; hoje, há cultivares com mais de 25%. É outra droga, e registramos muito mais casos de psicose desencadeada por *Cannabis*.

O excesso de eficiência agora atinge as redes sociais. Elas são tão boas em mobilizar o sistema de recompensas do cérebro e sequestrar a atenção que isso levou autoridades americanas a afirmarem que as redes sociais são um perigo para as crianças. E é claro que as coisas não vão parar por aí. Em breve, poderemos chegar à publicidade virtualmente irresistível. E por que não a propaganda política 100% eficaz?

Apesar de pintar um quadro meio sombrio, não sou dado a pânico morais. Acho que, se estivermos atentos aos riscos, seremos capazes de desenvolver defesas legais e comportamentais contra eles.

Disponível em: < <https://www1.folha.uol.com.br/>>. Acesso em: 21 jun. 2023. [Texto adaptado]

01. Em relação ao tema apresentado, há, no texto, uma

- A) relativização de posicionamento, o que caracteriza um movimento de concessão.
- B) ausência total de posicionamento, o que caracteriza um movimento de exposição.
- C) adesão irrestrita a um posicionamento, o que caracteriza um movimento de sustentação.
- D) discordância irrestrita em relação a um posicionamento, o que caracteriza um movimento de refutação.

02. Sobre a organização de parágrafos do texto, é correto afirmar:

- A) o terceiro parágrafo desenvolve uma ideia que se opõe à ideia central do segundo.
- B) o terceiro parágrafo continua a desenvolver a ideia central apresentada no segundo.
- C) o segundo parágrafo desenvolve-se em torno de uma ideia explícita no último período.
- D) o segundo parágrafo desenvolve-se em torno de uma ideia explícita no segundo período.

03. A palavra **porém**, no primeiro período do segundo parágrafo, sinaliza uma relação de

- A) concessão entre orações e poderia ser substituída, sem prejuízo ao sentido, por **mas**.
- B) concessão entre períodos e poderia ser substituída, sem prejuízo ao sentido, por **todavia**.
- C) contraposição entre orações e poderia ser substituída, sem prejuízo ao sentido, por no **entanto**.
- D) contraposição entre parágrafos e poderia ser substituída, sem prejuízo ao sentido, por **entretanto**.

04. Considere o trecho abaixo.

Refiro-me aqui especificamente ao que a literatura chama de estímulos supernormais, que são aqueles que produzem uma resposta mais acentuada (e nociva) do que o previsto pela evolução.

Outra possibilidade de pontuação para esse trecho, sem alteração do sentido da informação e considerando-se as relações sintático-semânticas do português escrito padrão, é:

- A) Refiro-me, aqui especificamente, ao que a literatura chama de estímulos supernormais que são aqueles, que produzem uma resposta mais acentuada (e nociva) do que o previsto pela evolução.
- B) Refiro-me aqui especificamente, ao que a literatura chama de estímulos supernormais, que são aqueles que produzem uma resposta mais acentuada — e nociva — do que o previsto pela evolução.
- C) Refiro-me, aqui, especificamente, ao que a literatura chama de estímulos supernormais, que são aqueles que produzem uma resposta mais acentuada — e nociva — do que o previsto pela evolução.
- D) Refiro-me, aqui especificamente ao que, a literatura, chama de estímulos supernormais que são aqueles, que produzem uma resposta mais acentuada (e nociva) do que o previsto pela evolução.

As questões 5, 6 e 7 referem-se ao período reproduzido a seguir.

Ainda que você possa nutrir certa **nostalgia** por um passado idealizado, sem a parafernália tecnológica que acumulamos ao longo especialmente dos dois últimos séculos, nós seríamos muito mais pobres e menos saudáveis.

05. A palavra em destaque está empregada como

- A) adjetivo e mantém relação de sinonímia com a palavra **saudade**.
- B) substantivo e mantém relação de sinonímia com a palavra **saudade**.
- C) substantivo e mantém relação de antonímia com a palavra **melancolia**.
- D) adjetivo e mantém relação de paronímia com a palavra **melancolia**.

06. O período inicia com uma oração

- A) principal, à qual está subordinada uma oração adverbial concessiva.
- B) oração principal, à qual está subordinada uma oração adverbial consecutiva.
- C) subordinada adverbial, que mantém com a oração principal uma relação de concessão.
- D) subordinada adverbial, que mantém com a oração principal uma relação de consequência.

07. A segunda ocorrência da palavra **que** constitui uma estrutura de valor

- A) adjetivo, na qual o **que** exerce função sintática de objeto direto.
- B) adjetivo, na qual o **que** exerce a função sintática de sujeito.
- C) substantivo, na qual o **que** exerce função sintática de objeto direto.
- D) substantivo, na qual o **que** exerce função sintática de sujeito.

08. Há a presença de, pelo menos, duas vezes, a do autor e, de maneira indireta, uma outra

- A) no quarto parágrafo.
- B) no terceiro parágrafo.
- C) no primeiro parágrafo.
- D) no quinto parágrafo.

09. Considere o trecho abaixo.

Nossos corpos **lidavam** bem com açúcares e gorduras quando eles **eram** difíceis de encontrar. Mas, depois que **aprendemos** a fazer pizzas e bolos, a obesidade se **tornou** um problema de saúde pública.

Sobre o uso das formas verbais em destaque, é correto afirmar:

- A) no primeiro período, estão flexionadas no pretérito imperfeito do indicativo; no segundo, no pretérito perfeito do indicativo. Essa mudança de flexão de tempo sinaliza a mudança de um trecho narrativo para um trecho descritivo.
- B) no primeiro período, estão flexionadas no pretérito perfeito do indicativo; no segundo, no pretérito imperfeito do indicativo. Essa mudança de flexão de tempo sinaliza a mudança de um trecho narrativo para um trecho descritivo.
- C) no primeiro período, estão flexionadas no pretérito imperfeito do indicativo; no segundo, no pretérito perfeito do indicativo. Essa mudança de flexão de tempo sinaliza a mudança de um trecho descritivo para um trecho narrativo.
- D) no primeiro período, estão flexionadas no pretérito perfeito do indicativo; no segundo, no pretérito imperfeito do indicativo. Essa mudança de flexão de tempo sinaliza a mudança de um trecho descritivo para um trecho narrativo.

10. Leia o período a seguir.

Em breve, poderemos chegar à publicidade virtualmente irresistível.

O uso do acento grave, nesse período, justifica-se pela regência do

- A) verbo auxiliar e pelo gênero da palavra **publicidade**.
- B) verbo principal e pelo gênero da palavra **virtualmente**.
- C) verbo auxiliar e pelo gênero da palavra **virtualmente**.
- D) verbo principal e pelo gênero da palavra **publicidade**.

QUESTÕES DE MÚLTIPLA ESCOLHA – LÓGICA

11. Três servidores da Prefeitura de Jardim do Seridó – RN são conhecidos por seus apelidos: Deco, Kike e Rafa. Cada um deles trabalha em uma das profissões de enfermeiro, advogado e motorista, não necessariamente nesta ordem. Cada um deles, mora em cidades próximas: Acari, Parelhas e Ouro Branco, não necessariamente nessa ordem. O que se sabe, com certeza, é que:

- I. Rafa trabalha como motorista.
- II. Aquele que mora em Acari trabalha como advogado.
- III. Deco não mora em Ouro Branco e não trabalha como advogado.

Conclui-se que, quem mora em Acari e quem trabalha como enfermeiro são, respectivamente,

- A) Rafa e Kike.
- B) Deco e Kike.
- C) Kike e Deco.
- D) Deco e Rafa.

12. Analise as operações a seguir:

$$\bigcirc + \square + \triangle = 30$$

$$\triangle - \bigcirc + \square = 24$$

$$\bigcirc + \triangle - \square = 10$$

Considerando que o valor numérico atribuído para cada uma das figuras é inteiro e positivo, assinale a alternativa que representa o valor de

$$\triangle - \bigcirc - \square$$

- A) 4.
- B) 5.
- C) 6.
- D) 7.

13. Considere a seguinte afirmação:

“Jogo bola e faço gol”

É correto afirmar que a negação lógica dessa afirmação é:

- A) jogo bola e não faço gol.
- B) jogo bola ou não faço gol.
- C) não jogo bola e não faço gol.
- D) não jogo bola ou não faço gol.

14. Se “todo CABRAMAL é bom em bondade” e “algum CABRAMAL é CABRARUIM”, é correto afirmar que
- A) existem bons em bondade que são CABRARUIM.
 - B) certos CABRARUINS não são bons em bondade.
 - C) certos bons em bondade não são CABRARUIM.
 - D) todo CABRARUIM é bom em bondade.
15. Dentro de uma caixa foram colocadas fichas de mesma dimensão e cores diferentes. Ao todo foram colocadas 10 fichas pretas, 6 fichas brancas e 4 fichas cinzas. Foi solicitado que uma pessoa colocasse a mão dentro da caixa, retirasse aleatoriamente uma ficha, olhasse a cor e colocasse de volta na caixa. Em seguida, foi solicitado que uma outra pessoa repetisse exatamente o mesmo procedimento. Nessas condições, a probabilidade de as duas fichas retiradas terem sido de mesma cor é de
- A) 41%.
 - B) 38%.
 - C) 35%.
 - D) 43%.

QUESTÕES DE MÚLTIPLA ESCOLHA – AGENTE EM TECNOLOGIA DE INFORMAÇÃO

16. É um componente vital da internet que permite o acesso e o compartilhamento de informações por meio de sites interconectados, transformando a maneira como se interage e se obtém informações na era digital. Essa descrição refere-se a
- A) WWW (*World Wide Web*).
 - B) DNS (*Domain Name System*).
 - C) HTTP (*Hypertext Transfer Protocol*).
 - D) IMAP (*Internet Message Access Protocol*).
17. Na Câmara Municipal de Jardim do Seridó, o Agente de Informática, utilizando a rede privada, precisou compartilhar informações, por meio da internet, garantindo um acesso seguro e controlado com fornecedores de toner da sua cidade. Para isso, utilizou a
- A) Ethernet.
 - B) Extranet.
 - C) Internet.
 - D) Intranet.
18. É o processo de carregar um conjunto de instruções quando um computador é ligado ou inicializado pela primeira vez. Esse processo é essencial para permitir que o sistema operacional seja carregado e executado, além de preparar o ambiente de execução para os programas e aplicativos. Essa caracterização refere-se ao processo
- A) GNU.
 - B) Shell.
 - C) Bootstrap.
 - D) Scheduler.
19. Os discos SSD (*Solid State Drives*) são dispositivos de armazenamento com tecnologia mais nova, que oferecem uma série de diferenças em relação aos discos rígidos tradicionais (HDDs). Uma das vantagens dos discos SSD, em comparação aos discos rígidos é
- A) preço mais baixo.
 - B) menor consumo de energia.
 - C) menor resistência a impactos.
 - D) tempo de acesso mais longo.
20. Nos sistemas Linux, em comparação ao Windows, existem mais opções de como pesquisar por arquivos. Para ampliar as chances de localizar um arquivo, não importando se existem letras maiúsculas ou minúsculas, o comando usado é
- A) find -p.
 - B) pesq -i.
 - C) locate -i.
 - D) locate -x.

21. O Agente de Informática da Câmara Municipal utilizou o comando “mkdir” no terminal do sistema operacional Linux, cuja função designada é

- A) criar um diretório.
- B) mover diretórios.
- C) copiar arquivos e diretórios.
- D) acessar o diretório corrente.

22. No dia a dia, há cuidados que você toma, muitas vezes de forma instintiva, para detectar e evitar riscos. Para prover e garantir esses requisitos, foram adaptados e desenvolvidos os mecanismos de segurança que, quando corretamente configurados e utilizados, podem auxiliá-lo a se proteger dos riscos envolvendo o uso da Internet. Proteger uma informação contra acesso não autorizado corresponde ao mecanismo de segurança

- A) Autorização.
- B) Integridade.
- C) Identificação.
- D) Confidencialidade.

23. Sobre ataques na internet, o Agente de Informática, de forma legítima, utilizou uma técnica que consiste em inspecionar os dados trafegados em redes de computadores, por meio do uso de um programa específico chamado

- A) Sniffing.
- B) Spoofing.
- C) Força bruta.
- D) Defacement.

24. Um usuário que utiliza o MS-Excel 2016 em sua instalação padrão digitou a seguinte função =SOMA(B1:B5;3) na célula B6. O resultado total obtido conforme figura abaixo é

- A) 33.
- B) 34.
- C) 36.
- D) 39.

	A	B
1		5
2		8
3		11
4		3
5		9
6	Total	

25. A extensão padrão nas quais os Documentos são salvos no *Writer* do LibreOffice, pacote de software de produtividade de escritório gratuito e de código aberto, é

- A) .doc.
- B) .odc.
- C) .ods.
- D) .odt.

26. No que se refere às redes, um protocolo é um conjunto de regras para formatação e processamento de dados. Os protocolos de rede são como uma linguagem em comum para computadores. O uso do protocolo UDP pode ser problemático no contexto de
- A) chamadas de vídeo.
 - B) jogos online, que possui baixa latência.
 - C) transmissões de áudio e vídeo em tempo real.
 - D) aplicações de transferência de arquivos grandes.
27. Sem o protocolo DHCP, os endereços IP para novos computadores ou computadores movidos de uma sub-rede para outra devem ser configurados manualmente. Os endereços IP para computadores removidos da rede devem ser recuperados, também, manualmente. Com o protocolo DHCP, todo esse processo é automatizado e gerenciado de forma centralizada. Além de atribuir endereços IP, o DHCP também é capaz de fornecer outras informações de configuração, como
- A) chaves de criptografia.
 - B) senhas de autenticação.
 - C) nomes de domínio DNS.
 - D) endereços MAC dos dispositivos.
28. A Camada do modelo OSI funciona como um fiscal. Ela observa se o pacote tem algum defeito em sua formatação e controla o fluxo com que os pacotes são enviados. Nessa camada é que são definidas as tecnologias como as VLANs, ou topologias como a *Token ring* ou a ponto-a-ponto. A camada que é referenciada e na qual os dispositivos, como os switches, operam é a seguinte
- A) rede.
 - B) enlace.
 - C) transporte.
 - D) apresentação.
29. A equipe de Informática da Prefeitura teve a necessidade de estabelecer uma estrutura de rede IPV4 para duas novas secretarias, utilizando o intervalo de endereços IP de 10.12.128.1 a 10.12.135.254 e uma máscara de sub-rede de 255.255.248.0. Nesse cenário, a quantidade de *hosts* utilizáveis possíveis de serem acomodados nessa rede é
- A) 1024.
 - B) 2042.
 - C) 2046.
 - D) 4096.
30. Solução flexível e eficaz para segmentar e gerenciar redes locais, oferecendo melhor segurança, eficiência e controle do tráfego. Essa solução permite que as organizações otimizem o desempenho e a administração de suas redes, possibilitando a criação de várias redes virtuais independentes em uma única infraestrutura física. Essa caracterização refere-se a
- A) WAN (*Wide Area Network*).
 - B) VPN (*Virtual Private Network*).
 - C) VLAN (*Virtual Local Area Network*).
 - D) WLAN (*Wireless Local Area Network*).