

Caderno de Provas

CPG 02 – NM

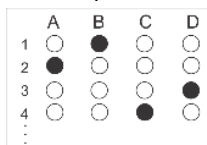
AGENTE COMUNITÁRIO DE ENDEMIAS

**Editais Nº. 001/2023 –
Prefeitura Municipal de Guamaré/RN**

Data: ____/____/____

INSTRUÇÕES GERAIS PARA A REALIZAÇÃO DA PROVA

- Use apenas caneta esferográfica de tinta azul ou preta.
- Escreva a data, a sua assinatura e o seu número de inscrição no espaço indicado nesta capa.
- A prova terá duração máxima de 4 (quatro) horas, incluindo o tempo para responder a todas as questões do **Caderno de Provas** e preencher a **Folha de Respostas**.
- Antes de retirar-se definitivamente da sala, entregue a **Folha de Respostas** e o **Caderno de Provas** ao fiscal.
- Este **Caderno de Provas** contém, respectivamente, 15 (quinze) questões de Língua Portuguesa, 10 (dez) questões de Informática e 25 (vinte e cinco) questões de Conhecimentos específicos.
- Se o **Caderno de Provas** contiver alguma imperfeição gráfica que impeça a leitura, comunique isso imediatamente ao Fiscal, para que seja efetuada de imediato a troca do Caderno.
- Cada questão de múltipla escolha apresenta apenas **uma** resposta correta. Para a marcação da alternativa escolhida na **Folha de Respostas**, pinte completamente o campo correspondente conforme a figura a seguir:



- Os rascunhos e as marcações feitas neste **Caderno de Provas** não serão considerados para efeito de avaliação.
- Interpretar as questões faz parte da avaliação; portanto, não é permitido solicitar esclarecimentos aos Fiscais.
- O preenchimento da **Folha de Respostas** é de sua inteira responsabilidade.
- A quantidade de questões objetivas e respectivas pontuações desta prova estão apresentadas a seguir:

| <i>Disciplina</i> | <i>Número de questões</i> | <i>Pontos</i> |
|---------------------------|---------------------------|-------------------|
| Língua Portuguesa | 15 questões | 30 pontos |
| Informática | 10 questões | 20 pontos |
| Conhecimentos específicos | 25 questões | 50 pontos |
| PONTUAÇÃO TOTAL | | 100 pontos |

ASSINATURA DO CANDIDATO:

NÚMERO DE INSCRIÇÃO:

QUESTÕES DE MÚLTIPLA ESCOLHA – LÍNGUA PORTUGUESA

As questões de 01 a 10 referem-se ao texto a seguir.

Acreditar em bobagens

Por Natalia Pasternak e Carlos Orsi

Uma definição comum de “agente racional” é alguém que tem objetivos, crenças sobre como melhor alcançá-los e que age de acordo. Note-se que a definição omite a natureza das crenças em si. Se alguém acredita que o horóscopo do jornal é uma fonte confiável de orientações sobre o dia a dia, estará sendo perfeitamente racional ao obedecer às exortações do astrólogo.

A constatação de que as crenças que carregamos na vida podem fazer com que qualquer tolice pareça claramente razoável não é nova. Atribuída a Voltaire, a frase “quem o leva a acreditar em absurdos pode levá-lo a cometer atrocidades” ganha especial relevância nesta era de redes sociais e aplicativos de mensagens, quase 250 anos depois da morte do filósofo francês. Cem anos após Voltaire, outro filósofo, o inglês William Clifford, formulava o princípio de que toda pessoa tem o dever moral de fazer uma cuidadosa curadoria das coisas em que acredita, eliminando tudo o que seja mal embasado — exatamente para que a racionalidade não redunde em atrocidades.

Trata-se, porém, de dever muito mais fácil de enunciar que de cumprir. Adquirimos ou sustentamos crenças o tempo todo, pelos mais variados motivos — porque é confortável acreditar em certas coisas, porque aceitar ou negar fatos nos oferece uma desculpa para fazer o que temos vontade de fazer, porque nossos pais, amigos, amantes, sacerdotes, sócios, colegas e vizinhos esperam, cada um a seu modo, conformidade de nós. Outras nos são empurradas pelo *marketing* e pela publicidade incessantes.

Num ambiente tão carregado, como fazer uma curadoria adequada? Quem tem o tempo, ou os meios, para isso?

Existem, é claro, diversos tipos de crença, com diferentes potenciais de dano. Acreditar que existem unicórnios azuis na Galáxia de Andrômeda provavelmente não fará mal a ninguém. As mais perigosas, quando falsas ou mal embasadas, são as que dizem respeito à realidade sensível, concreta, imediata — as que podem levar pessoas racionais e bem-intencionadas a gastar as economias de uma vida ou pôr a saúde — própria ou de entes queridos — em risco.

Por sorte, esse é o tipo de crença para o qual a humanidade desenvolveu um filtro fantástico: a ciência. Todas as ciências, com seus diferentes métodos, buscam descrever e explicar a realidade sensível e concreta — seja a composição de uma rocha, a causa de uma doença, a origem de um povo — com base nas evidências de melhor qualidade, num sistema em que nenhum especialista está acima da crítica dos colegas, e toda conclusão sempre pode ser revisada mais tarde, à medida que o conjunto de evidências disponíveis cresce, e as interpretações amadurecem.

Existem, no entanto, sistemas que, rejeitados pelo filtro científico, dedicam-se a fazer exatamente o contrário do que as ciências propõem — idolatrando a palavra infalível de “gênios” fundadores, inventando malabarismos para descartar boas evidências, resistindo a revisões significativas — e sobrevivem na cultura como fonte de crenças pretensamente válidas a respeito da realidade concreta. São chamados de pseudociências.

Analisamos 12 delas em nosso livro “Que bobagem!”, lançado neste mês pela Editora Contexto. A análise detalhada é necessária para que o carimbo de “pseudociência” seja uma conclusão lógica, não mero pejorativo, e para que o leitor compreenda o aspecto histórico e cultural desses sistemas e como exatamente eles alegam curar, resolver, explicar. Alguns, como astrologia, tendem a ser vistos como passatempos inócuos; outros, como a psicanálise ou a homeopatia, ainda se encontram entrincheirados na academia. Mas todos infectam a racionalidade e, em determinados contextos, têm potencial de concretizar o temor de Voltaire, promovendo absurdos e causando atrocidades.

Disponível em: <<https://oglobo.globo.com>> Acesso em: 9 de jul. de 2023

- 01.** O propósito comunicativo principal do texto é
- A) promover a divulgação de um livro que discute a noção de pseudociência.
 - B) explicar que existem sistemas de crenças que podem afetar a racionalidade.
 - C) problematizar sobre a capacidade de o ser humano divulgar informações falsas.
 - D) estabelecer a diferença entre o conhecimento produzido pela ciência e pela pseudociência.
- 02.** De acordo com o texto,
- A) a psicanálise consolidou-se com ciência nas universidades.
 - B) a fronteira entre crença e racionalidade é bastante evidente.
 - C) a verificação da eficácia das crenças é facilmente realizada.
 - D) a homeopatia e a psicanálise são consideradas pseudociências.
- 03.** A utilização da primeira pessoa do plural sinaliza
- A) a neutralização do discurso, para deixá-lo mais objetivo.
 - B) o distanciamento dos autores em relação à problemática abordada.
 - C) o não comprometimento dos autores em relação ao tema do texto.
 - D) a aderência dos autores e a inclusão do leitor em relação ao tema discutido.
- 04.** Em relação aos modos de citar, os autores, no segundo parágrafo,
- A) comparam o pensamento de dois filósofos a fim de fortalecer as ideias expostas.
 - B) parafraseiam os discursos de dois filósofos, o que caracteriza a citação indireta.
 - C) transcrevem os discursos de dois filósofos, o que caracteriza a citação direta.
 - D) apresentam o pensamento de dois filósofos que têm ideias discordantes.
- 05.** Considerando o modo de organização do segundo parágrafo, a ideia principal encontra-se
- A) diluída nos três períodos.
 - B) explicitada no terceiro período.
 - C) explicitada no primeiro período.
 - D) diluída no segundo e terceiro períodos.
- 06.** Considerando a progressão discursiva do texto, o penúltimo parágrafo
- A) inicia uma conclusão em relação às informações apresentadas anteriormente.
 - B) estabelece um contraponto às informações apresentadas no parágrafo anterior.
 - C) explica por que a ciência é ineficaz no combate ao conhecimento pseudocientífico.
 - D) apresenta uma consequência de uma situação apresentada no parágrafo anterior.

07. No período “Existem, é claro, diversos tipos de crença, com diferentes potenciais de dano”,

- A) o verbo “existir” encontra-se no plural porque concorda com o sujeito “diversos tipos de crença”.
- B) o verbo “existir” encontra-se no plural porque concorda com o sujeito “diferentes potenciais”.
- C) a expressão “com diferentes potenciais” é objeto indireto do verbo existir.
- D) a expressão “diversos potenciais” é objeto direto do verbo “existir”.

08. Analise o período abaixo.

Se alguém acredita que o horóscopo do jornal é uma fonte confiável de orientações sobre o dia a dia, estará sendo perfeitamente racional ao obedecer às exortações do astrólogo.

No período, a palavra “**Se**”, de acordo com as classes gramaticais, é utilizada como

- A) partícula apassivadora.
- B) índice de indeterminação do sujeito.
- C) conjunção integrante, indicadora de causalidade.
- D) conjunção adverbial, indicadora de condicionalidade.

09. Considerando o seu estilo e a sua composição, o texto apresenta uma linguagem

- A) exclusivamente denotativa, uso inadequado ao gênero textual, uma resenha crítica.
- B) exclusivamente conotativa, uso adequado à sequência textual, uma crônica argumentativa
- C) predominantemente denotativa, uso adequado ao gênero textual, um artigo de divulgação científica.
- D) predominantemente conotativa, uso inadequado à sequência dominante no texto, um artigo jornalístico.

10. Considerando o texto em sua totalidade, no período “Num ambiente tão carregado, como fazer uma curadoria adequada?”, o substantivo “curadoria” pode ser substituído pelo

- A) sinônimo “cuidado”.
- B) sinônimo “avaliação”.
- C) hiperônimo “orientação”.
- D) hiperônimo “administração”.

Para responder as questões 11, 12 e 13, considere o parágrafo abaixo.

Existem, no entanto, sistemas que, rejeitados pelo filtro científico, **dedicam-se** a fazer exatamente o contrário do que as ciências **propõem** — idolatrando a palavra infalível de “gênios” fundadores, inventando malabarismos para descartar boas evidências, resistindo a revisões significativas — e **sobrevivem** na cultura como fonte de crenças pretensamente válidas a respeito da realidade concreta. **São** chamados de pseudociências.

11. Se os verbos em destaque forem flexionados no pretérito imperfeito do indicativo, as novas formas verbais serão:

- A) existiam, dedicavam-se, propunham, sobreviviam e eram.
- B) existiam, dedicaram-se, propunham, sobreviviam e eram.
- C) existiram, dedicaram-se, propuseram, sobreviveram e foram.
- D) existiriam, dedicar-se-iam, proporiam, sobreviveriam e foram.

12. O parágrafo apresenta características dominantes da sequência

- A) injuntiva.
- B) descritiva.
- C) explicativa.
- D) argumentativa.

13. No excerto, o uso das aspas objetiva

- A) destacar um termo, para indicar a inteira reponsabilidade por aquilo que os autores informam.
- B) destacar uma variante linguística inadequada, para não comprometer a credibilidade dos autores.
- C) demarcar um discurso alheio, pois os autores não assumem a responsabilidade por aquilo que informam.
- D) demarcar uma ironia, pois os autores não concordam com o sentido do que está expresso pela palavra.

14. Considere o trecho abaixo.

Todas as ciências, com seus diferentes métodos, buscam descrever e explicar a realidade sensível e concreta — seja a composição de uma rocha, a causa de uma doença, a origem de um povo — com base nas evidências de melhor qualidade, num sistema em que nenhum especialista está acima da crítica dos colegas, e toda conclusão sempre pode ser revisada mais tarde, **à medida que** o conjunto de evidências disponíveis cresce, e as interpretações amadurecem.

A expressão “**à medida que**” pode ser substituída, sem alterar o sentido do período, por

- A) “visto que”.
- B) “de modo que”.
- C) “à proporção que”.
- D) “na medida em que”.

15. Analise o período abaixo.

A constatação de que as crenças **que** carregamos na vida podem fazer com que qualquer tolice pareça claramente razoável não é nova.

A palavra em destaque substitui o substantivo

- A) “crenças” e exerce a função de sujeito.
- B) “constatação” e exerce a função de sujeito.
- C) “crenças” e exerce a função de objeto direto.
- D) “constatação” e exerce a função de objeto indireto.

QUESTÕES DE MÚLTIPLA ESCOLHA – INFORMÁTICA

16. Em 2020, a Microsoft encerrou o suporte de um dos seus sistemas operacionais. Com isso, a empresa recomenda a atualização desse sistema para versões mais recentes, a fim de evitar problemas de segurança. Tal sistema operacional denomina-se
- A) Windows XP.
 - B) Windows 10.
 - C) Windows 95.
 - D) Windows 7.
17. No ambiente do sistema operacional Linux, o programa padrão que é encarregado de receber comandos dos usuários via teclado e transmiti-los às camadas de baixo nível do sistema operacional, possibilitando a interação dos usuários com o *shell*, é denominado de
- A) Terminal.
 - B) Ubuntu.
 - C) Kernel.
 - D) Prompt de Comando.
18. No programa Microsoft Word 365 PT-BR, o usuário pode selecionar todo o conteúdo do documento com apenas um atalho do teclado, pressionando, em conjunto, as teclas
- A) CTRL+L
 - B) CTRL+P
 - C) CTRL+A
 - D) CTRL+S
19. Ao executar uma pesquisa no Google com o caractere especial menos (-) na frente da palavra, o usuário está
- A) pesquisando a palavra exata.
 - B) pesquisando um *site* específico.
 - C) excluindo a palavra da pesquisa.
 - D) adicionando a palavra a pesquisa.
20. Após concluir sua pesquisa no Google, o usuário utilizou uma sequência de atalhos do teclado para encerrar o navegador em uso e bloquear a tela do seu computador. Sabendo que ele estava utilizando o Windows 10 Profissional, os atalhos do teclado utilizados foram:
- A) ALT+F5 e TECLADO WINDOWS+E
 - B) ALT+F4 e TECLA DO WINDOWS+L
 - C) CTRL+F4 e TECLADO WINDOWS+E
 - D) ALT+F7 e TECLADO WINDOWS+L

21. O programa criado pela Microsoft para o envio, recebimento e gerenciamento de *e-mails* e informações pessoais, é conhecido como
- A) K-mail.
 - B) Outlook.
 - C) Thunderbird.
 - D) Gerenciador de E-mails.
22. Uma empresa vai utilizar um *software* para realizar uma videoconferência com um de seus sócios que está em outro país. Um dos programas que pode ser escolhido para realizar a reunião *online* é o
- A) Azure.
 - B) Skype.
 - C) OneDrive.
 - D) Compilador.
23. Em relação à segurança do Windows, em suas versões posteriores (Windows 10 e 11), a Microsoft embutiu um programa de antivírus que se denomina
- A) Windows Defender.
 - B) Microsoft 365.
 - C) Microsoft Firewall.
 - D) Microsoft Security Essentials.
24. No navegador Google Chrome, para abrir uma nova janela anônima com o atalho do teclado, o usuário do computador deve utilizar,
- A) CTRL+SHIFT+P
 - B) CTRL+SHIFT+T
 - C) CTRL+SHIFT+N
 - D) CTRL+SHIFT+A
25. Ao concluir seu Trabalho de Conclusão de Curso (TCC) e armazenar o arquivo original no Google Drive, o usuário está empregando o
- A) armazenamento físico.
 - B) armazenamento interno.
 - C) armazenamento lógico.
 - D) armazenamento em nuvem.

QUESTÕES DE MÚLTIPLA ESCOLHA – CONHECIMENTOS ESPECÍFICOS

26. O Sistema Único de Saúde (SUS) é uma forma de organizar as ações e os serviços de saúde no Brasil de acordo com princípios, diretrizes e dispositivos estabelecidos pela Constituição Federal (1988). Em relação aos princípios e diretrizes do SUS,
- A) a integralidade é a garantia de assistência médica em todos os níveis de complexidade.
 - B) o SUS é constituído por serviços públicos de saúde das três esferas de governo e por serviços privados contratados.
 - C) os cidadãos têm direito de acesso aos serviços de saúde restritos somente no município de sua moradia.
 - D) o controle social do SUS é realizado nas conferências e nos conselhos de saúde que exercem função apenas consultiva.
27. A Constituição Federal de 1988 (CF/88), traz em seu texto, o reflexo do clima político do país pós-redemocratização. De acordo com a CF/88, são diretrizes organizacionais do Sistema Único de Saúde (SUS):
- A) regionalização, hierarquização, descentralização.
 - B) equidade, hierarquização, descentralização.
 - C) universalidade, integralidade, descentralização.
 - D) hierarquização, descentralização, participação social.
28. Entre os princípios do SUS, aquele que trata da garantia de atenção à saúde por parte do sistema a todo e qualquer cidadão é o da
- A) equidade.
 - B) universalidade.
 - C) descentralização.
 - D) participação da comunidade.
29. A participação da comunidade no SUS, incorporada como diretriz da Constituição Federal de 1988, deve ser entendida como
- A) reforma sanitária.
 - B) movimento sanitário.
 - C) envolvimento da comunidade nos processos de execução das ações de saúde.
 - D) processo abrangente de participação direta da sociedade nos processos políticos do país.
30. No contexto do Sistema Único de Saúde, a Atenção Básica em Saúde (AB), por meio da Estratégia Saúde da Família (ESF), é uma forma de organização de modelo assistencial que busca integrar todos os serviços e tem por perspectiva atender às necessidades de saúde da população. Dessa forma, a atenção básica em saúde é:
- A) composta por um conjunto de procedimentos que envolve alta tecnologia e alto custo, objetivando propiciar à população acesso a serviços qualificados e especializados.
 - B) o primeiro contato do usuário com o sistema de saúde além de ser responsável pela organização do cuidado integral à saúde dos indivíduos e de suas famílias.
 - C) composta por ações e serviços que visam a atender os principais problemas de saúde e agravos da população bem como demandam a possibilidade de profissionais especializados e o uso de recursos tecnológicos de apoio diagnóstico e terapêutico para a realização da prática clínica.
 - D) o primeiro contato do usuário com a Atenção à Saúde, mas deve manter-se isolado física e organizacionalmente dos demais níveis para que o usuário não se perca no sistema e saiba quais as atribuições de cada nível.

- 31.** Para qualificar a atenção à saúde a partir do princípio da integralidade, é fundamental que os processos de trabalho sejam organizados com vistas ao enfrentamento dos principais problemas de saúde-doença da comunidade. É fundamental que as equipes de atenção básica/saúde da família busquem a integralidade nos seus vários sentidos e dimensões, como
- A) propiciar a integração de ações programáticas e demanda espontânea.
 - B) promover o aumento do número de exames complementares e de consultas.
 - C) promover a redução do número de exames complementares e da cobertura populacional.
 - D) atuar para o aumento da cobertura da população, sem reduzir a qualidade do serviço prestado.
- 32.** A Lei nº 11.350, de 5 de outubro de 2006, trata do exercício da profissão de Agente Comunitário de Saúde (ACS) e de Agente de Combate às Endemias (ACE). Entre as atividades típicas do Agente de Combate às Endemias, está
- A) o desenvolvimento de ações educativas e de mobilização da comunidade relativas à prevenção e ao controle de doenças e agravos à saúde.
 - B) a aferição da pressão arterial, durante a visita domiciliar, em caráter excepcional, encaminhando o paciente para a unidade de saúde de referência.
 - C) o detalhamento das visitas domiciliares, com coleta e registro de dados relativos a suas atribuições, para fim exclusivo de controle e planejamento das ações de saúde.
 - D) a realização de visitas domiciliares regulares e periódicas para acolhimento e acompanhamento da mulher e do homem, desenvolvendo ações de educação para promover a saúde e prevenir doenças.
- 33.** As ações educativas fazem parte do dia a dia do Agente de Combate às Endemias e tem como objetivo final contribuir para a melhoria da qualidade de vida da população para o desenvolvimento de atividades educativas. Em sendo assim, é recomendado
- A) discutir temas que são por convicção culturais, religiosas e pessoais.
 - B) estimular a participação de todos e, principalmente, de pessoas que monopolizam a reunião.
 - C) divulgar as ações educativas apenas para as pessoas que compareçam na unidade de saúde em horário próximo do início da reunião.
 - D) apresentar o tema que será discutido, permitindo a exposição das necessidades e expectativas de todos.
- 34.** O Agente Comunitário de Endemias (ACE) deve ser incorporado nas atividades das equipes da atenção básica/Saúde da Família, tomando como ponto de partida sua participação no processo de planejamento e programação. Uma das atribuições do ACE é
- A) realizar tratamento supervisionado, conforme orientação do enfermeiro e/ou médico.
 - B) planejar as ações desenvolvidas pelos Agentes Comunitários de Saúde (ACS).
 - C) realizar, quando indicadas, a aplicação de larvicidas/moluscocidas químicos e biológicos; e a aplicação espacial de inseticidas por meio de nebulizações térmicas e ultra-baixo-volume.
 - D) encaminhar, quando necessário, os casos graves para a unidade de referência, respeitando os fluxos locais e se mantendo responsável pelo acompanhamento.

35. A vigilância da situação de saúde desenvolve ações de monitoramento contínuo do país/estado/região (município/equipes), por meio de estudos e análises que revelem o comportamento dos principais indicadores de saúde. A vigilância em saúde ambiental relacionada à qualidade do ar tem por objetivo
- A) promover a saúde da população exposta aos fatores ambientais relacionados aos poluentes atmosféricos, contemplando estratégias de ações intersetoriais.
 - B) recomendar ações capazes de eliminar riscos dos problemas sanitários, decorrentes do ambiente, do consumo, e da poluição do ar.
 - C) promover saúde e ações que detectam mudanças nos fatores determinantes e condicionantes da saúde da população, e adotar medidas de prevenção no controle dos poluentes do ar.
 - D) recomendar ações a populações de trabalhadores expostas aos poluentes atmosféricos e reduzir os riscos dos agravos de seus processos de trabalho.
36. A dengue é, hoje, uma das doenças mais frequentes no Brasil, atingindo a população em todos os estados, independente da classe social. As manifestações clássicas da dengue são
- A) defervescência da febre e perda de plasma.
 - B) febre (39° a 40°c), dor retroorbitária e exantema maculopapular.
 - C) diminuição da pressão de pulso e arterial, extremidades frias, pele pegajosa e agitação.
 - D) aparecimento de manifestações hemorrágicas espontâneas ou provocadas e trombocitopenia.
37. A esquistossomose é uma doença infecciosa parasitária provocada por vermes do gênero *Schistosoma*, que pode evoluir desde a forma assintomática até as formas clínicas graves. Entre as condições que favorecem a ocorrência de casos e a instalação de focos de transmissão da doença, está
- A) alta cobertura de saneamento domiciliar e ambiental.
 - B) a eficiência da educação em saúde das populações sob risco.
 - C) a ausência de movimentos migratórios de pessoas oriundas das áreas endêmicas.
 - D) a grande área geográfica de distribuição dos caramujos hospedeiros intermediários.
38. A hanseníase é uma doença infecciosa, crônica, que acomete, principalmente, a pele e os nervos periféricos. É de grande importância para a saúde pública devido à sua magnitude e ao seu alto poder incapacitante. Uma das atribuições do Agente Comunitário de Endemias no controle da hanseníase é
- A) realizar avaliação dermatoneurológica dos casos suspeitos e diagnosticar precocemente as pessoas com hanseníase.
 - B) encaminhar contatos intradomiciliares para avaliação na unidade de saúde.
 - C) preencher completamente, de forma legível, a ficha individual de notificação para os casos confirmados de hanseníase.
 - D) registrar na Ficha A – cadastramento de famílias – os dados sobre as pessoas com hanseníase no campo específico a cada visita, de forma a mantê-la atualizada.

39. A malária é uma doença infecciosa febril aguda, causada por protozoários. O modo de transmissão ocorre por meio de
- A) transmissão indireta por objetos contaminados.
 - B) gotículas contendo os bacilos expelidos por um doente.
 - C) picada da fêmea do mosquito *Aedes aegypti* durante o dia.
 - D) picada da fêmea do mosquito *Anopheles* infectada pelo *Plasmodium*.
40. De acordo com o caderno de atenção básica nº 21 (2007) a inflamação crônica da conjuntiva ocular e da córnea – uma ceratoconjuntivite recidivante, cujo agente etiológico é a bactéria *Chlamydia trachomatis*, denomina-se
- A) cólera.
 - B) escabiose.
 - C) tracoma.
 - D) febre maculosa.
41. A tuberculose é uma doença infecciosa e contagiosa, causada por uma bactéria: o *Mycobacterium tuberculosis*, também denominado de bacilo de Koch. Quanto maior o número de profissionais capacitados desenvolvendo ações de controle da tuberculose, maior será a detecção de novos casos. Com isso, a busca de casos deve ser feita entre pacientes que
- A) não tiveram contato com casos de tuberculose.
 - B) não têm histórico de tratamento anterior para tuberculose.
 - C) apresentem manchas esbranquiçadas, acastanhadas ou avermelhadas na pele com alterações de sensibilidade.
 - D) apresentem sintomáticos respiratórios, isto é, portadores de tosse com expectoração há pelo menos três semanas, ou apresentem sintomatologia compatível com tuberculose.
42. A doença de Chagas é uma das consequências da infecção humana pelo protozoário flagelado *Trypanosoma Cruzi*. A forma de transmissão vetorial dessa doença ocorre
- A) pela passagem de parasitas de mulheres infectadas pelo t. cruzi para seus bebês durante a gestação ou parto.
 - B) pela passagem por transfusão de sangue e/ou hemocomponentes ou transplante de órgãos de doadores infectados a receptores sadios.
 - C) por meio da ingestão de alimentos contaminados com parasitas provenientes de triatomíneos infectados ou, ocasionalmente, por secreção das glândulas de cheiro de marsupiais (gambá).
 - D) por meio das fezes dos triatomíneos, também conhecidos como “barbeiros” ou “chupões”.
43. A ocorrência de suspeita de febre amarela deve ser informada imediatamente e investigada o mais rápido possível, pois se trata de uma doença grave, de notificação compulsória. A notificação dessa doença pode ser realizada
- A) pelo médico da unidade de saúde apenas.
 - B) pelos agentes comunitários de saúde apenas.
 - C) pela população em geral e profissionais de saúde.
 - D) pelo indivíduo infectado pelo vírus da febre amarela apenas.

44. A Leishmaniose Tegumentar Americana (LTA) é uma doença infecciosa, não contagiosa, causada por protozoários do gênero *Leishmania*, de transmissão vetorial, que acomete pele e mucosas. Para evitar os riscos de transmissão, algumas medidas preventivas devem ser estimuladas. Entre elas,
- A) manter os animais domésticos próximos ao domicílio durante a noite.
 - B) evitar a poda de árvores visando diminuir a insolação e o aumento do sombreamento do solo.
 - C) usar repelentes quando houver exposição a ambientes onde os vetores habitualmente possam ser encontrados.
 - D) estimular a exposição das pessoas ao crepúsculo matutino e vespertino e à noite que são os horários de atividades do vetor.
45. A leptospirose é um problema mundial de saúde pública. É uma doença infecciosa febril aguda, causada por bactérias patogênicas do gênero *Leptospira*, transmitida ao homem pelo contato direto ou indireto com a urina de animais infectados. O período de incubação da doença dura, geralmente de
- A) 7 a 14 dias.
 - B) 60 a 90 dias.
 - C) 6 meses a 1 ano.
 - D) 2 anos a 5 anos.
46. Os acidentes ofídicos representam problema de saúde pública em virtude de sua alta frequência e gravidade. Identificar o animal causador do acidente pode auxiliar no diagnóstico, para distinguir serpentes peçonhentas de não peçonhentas. Em casos de acidentes ofídicos, deve-se
- A) perfurar o local da picada a fim de retirar o máximo de veneno.
 - B) amarrar ou fazer torniquete no membro picado para evitar complicações.
 - C) aplicar querosene no local da picada e fazer um curativo para evitar o quadro de infecção.
 - D) manter o membro mais elevado que o restante do corpo e limpar o local com água e sabão.
47. O escorpionismo é o quadro do envenenamento humano causado pelo veneno escorpiônico. São características do quadro clínico sistêmico de escorpionismo:
- A) duração de poucas horas e sem necessidade de soroterapia.
 - B) dor de intensidade variável e sinais inflamatórios pouco evidentes.
 - C) agitação desproporcional a dor, sudorese profusa, hipertensão e taquicardia.
 - D) marca do ferrão geralmente invisível e evolução benigna na maioria dos casos.
48. A raiva é uma antroponose transmitida ao ser humano pela inoculação do vírus presente na saliva e nas secreções do animal infectado, principalmente pela mordedura e lambedura. Caracteriza-se como encefalite progressiva e aguda que apresenta letalidade de, aproximadamente, 100%. A profilaxia da raiva humana é feita com o uso de vacinas e soro. O uso do soro antirrábico é indicado
- A) para pacientes imunodeprimidos.
 - B) em casos de reexposição ao vírus da raiva.
 - C) em pessoas que já tenham feito uso do soro antirrábico anteriormente.
 - D) para paciente que recebeu esquema profilático completo anteriormente

49. O planejamento da vacinação para 2023 para COVID-19 tem como proposta de esquema o uso de vacinas bivalentes com cepas atualizadas com dose de reforço para grupos específicos em maior vulnerabilidade, riscos para complicação e óbito e maior exposição. O público-alvo da vacinação com reforço bivalente é
- A) crianças a partir de 6 meses e adolescentes até 17 anos que tenham recebido 3 doses de vacinas monovalentes.
 - B) crianças a partir de 3 até 4 anos, 11 meses e 29 dias que tenham recebido 4 doses de vacinas monovalentes.
 - C) toda a população acima de 12 anos que tenha recebido ao menos duas doses de vacinas monovalentes.
 - D) toda a população acima de 18 anos que tenha recebido ao menos duas doses de vacinas monovalentes.
50. A Norma Regulamentadora (NR-32) estabelece as diretrizes básicas sobre as medidas de proteção e segurança aos trabalhadores em serviços de saúde, expostos aos riscos ocupacionais. De acordo com a NR-32, em todo local onde existe a possibilidade de exposição ao agente biológico deverá haver
- A) dispenser para álcool em gel, toalha de papel e lixeira com contato manual.
 - B) chuveiro, sabonete líquido, dispenser para álcool em gel e toalha descartável.
 - C) lavatório para higiene das mãos, sabonete líquido, toalha descartável e lixeira sem contato manual.
 - D) lavatório, chuveiro com água quente, dispenser para álcool em gel, toalha descartável e lixeira com pedal.