



Caderno de Provas

CPG 25 – NS

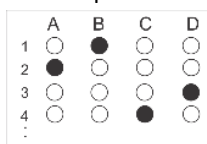
**CIRURGIÃO DENTISTA –
PROGRAMA SAÚDE BUCAL**

**Editais Nº. 001/2023 –
Prefeitura Municipal de Guararé/RN**

Data: ____/____/____

INSTRUÇÕES GERAIS PARA A REALIZAÇÃO DA PROVA

- Use apenas caneta esferográfica de tinta azul ou preta.
- Escreva a data, a sua assinatura e o seu número de inscrição no espaço indicado nesta capa.
- A prova terá duração máxima de 4 (quatro) horas, incluindo o tempo para responder a todas as questões do **Caderno de Provas** e preencher a **Folha de Respostas**.
- Antes de retirar-se definitivamente da sala, entregue a **Folha de Respostas** e o **Caderno de Provas** ao fiscal.
- Este **Caderno de Provas** contém, respectivamente, 15 (quinze) questões de Língua Portuguesa, 10 (dez) questões de Lógica e 25 (vinte e cinco) questões de Conhecimentos específicos.
- Se o **Caderno de Provas** contiver alguma imperfeição gráfica que impeça a leitura, comunique isso imediatamente ao Fiscal, para que seja efetuada de imediato a troca do Caderno.
- Cada questão de múltipla escolha apresenta apenas **uma** resposta correta. Para a marcação da alternativa escolhida na **Folha de Respostas**, pinte completamente o campo correspondente conforme a figura a seguir:



- Os rascunhos e as marcações feitas neste **Caderno de Provas** não serão considerados para efeito de avaliação.
- Interpretar as questões faz parte da avaliação; portanto, não é permitido solicitar esclarecimentos aos Fiscais.
- O preenchimento da **Folha de Respostas** é de sua inteira responsabilidade.
- A quantidade de questões objetivas e respectivas pontuações desta prova estão apresentadas a seguir:

<i>Disciplina</i>	<i>Número de questões</i>	<i>Pontos</i>
Língua Portuguesa	15 questões	30 pontos
Lógica	10 questões	20 pontos
Conhecimentos específicos	25 questões	50 pontos
PONTUAÇÃO TOTAL		100 pontos

ASSINATURA DO CANDIDATO:

NÚMERO DE INSCRIÇÃO:

QUESTÕES DE MÚLTIPLA ESCOLHA – LÍNGUA PORTUGUESA

As questões de 1 a 15 referem-se ao texto reproduzido abaixo.

A superioridade do setor público na área educacional

Otaviano Helene

Um dos “argumentos” frequentemente usados para justificar as privatizações, sejam elas feitas diretamente ou por meio de parcerias com fundações e associações, compra de serviço, terceirização, subvenção ao setor privado, entre outras, é a hipótese de que o setor privado é mais eficiente que o setor público. Entretanto, essa hipótese está errada.

Vejamos o caso do ensino superior. Quanto ao aspecto apenas financeiro ou econômico, é fácil verificar a superioridade do setor público: o custo de manutenção de um estudante em um curso na USP é inferior ao custo em um mesmo curso e com a mesma qualidade oferecido pelo setor privado. Para ilustrar isso, vamos examinar o orçamento da USP.

Como o objetivo aqui é comparar os custos do ensino, as despesas com aposentadorias e pensões devem ser subtraídas do orçamento da USP, uma vez que elas não são despesas educacionais e, nas instituições privadas, elas são feitas pelo INSS ou por fundos de aposentadoria e, portanto, não estão no orçamento da instituição. Um segundo aspecto diz respeito às despesas com pesquisa, feitas pela e na Universidade, que não devem ser incluídas como despesas com ensino uma vez que elas são, nas contas nacionais, incluídas nas despesas com ciência e tecnologia; incluí-las também como despesas com educação seria fazer uma dupla contabilidade. (Essas despesas com pesquisa em instituições de ensino foram estimadas com base em recomendações internacionais padronizadas, descritas no Manual de Frascati, documento comumente utilizado no Brasil como referência para cálculo dos investimentos em ciência e tecnologia, como, por exemplo, nos Indicadores de Ciência, Tecnologia e Inovação em São Paulo em 2010, publicados pela Fapesp.)

Nas estimativas apresentadas a seguir, foram considerados os orçamentos das várias unidades, acrescidos das despesas não alocadas a unidades específicas (prefeituras dos campi, Reitoria etc.), que foram distribuídas pelas unidades na proporção do número de alunos. No caso de algumas unidades que oferecem cursos a estudantes de outras unidades em quantidade significativa, parte do orçamento foi atribuída àquelas unidades que recebem os cursos. Os orçamentos dos hospitais, dos museus, da Edusp e de alguns outros órgãos cujas atividades não são exclusivamente, ou, pelo menos, majoritariamente destinadas ao ensino, foram parcialmente distribuídos por todas as unidades na proporção das matrículas, ou, quando era o caso, apenas pelas unidades cujas atividades eram mais próximas às daqueles órgãos.

É possível analisar os custos por aluno dos vários cursos separando-os em três grupos: cursos cujas cargas horárias dos estudantes são grandes e os laboratórios bastante complexos, sendo Medicina o mais típico deles; cursos com cargas horárias intermediárias e com laboratórios relativamente complexos, como os das áreas de ciências básicas ou Engenharia; e cursos que não exigem laboratórios ou estes se resumem a sistemas de computação, como, por exemplo, Matemática ou os cursos de humanidades. As despesas por estudante foram calculadas considerando-se matrículas de graduação e de pós-graduação. Usando as informações do Anuário Estatístico da USP, podemos estimar os custos mensais de um estudante em cada um desses três grupos. A valores atualizados para 2022, eles são da ordem de R\$ 6.000, R\$ 4.000 e R\$ 2.500, respectivamente. Esses valores estão abaixo dos valores das mensalidades dos cursos das mesmas áreas e com qualidade equivalente nas instituições privadas.

Caso as despesas com pesquisa, estimadas como sendo da ordem de 25% do orçamento total da Universidade, não tivessem sido excluídas, ainda assim o custo de uma matrícula na USP estaria abaixo da praticada pelo setor privado, sempre considerando cursos equivalentes.

Vale observar que esses valores estimados têm incertezas devidas a muitos fatores. Por exemplo, vários orçamentos, como do centro esportivo ou da assistência estudantil, foram distribuídos pelas unidades na proporção da quantidade de estudantes, apesar de o uso desses recursos poder variar entre estudantes das diferentes unidades, dos cursos noturno e diurno etc. Os custos dos diferentes cursos em cada um daqueles três grupos também variam, assim como o custo em um mesmo curso em *campi* diferentes. Essas variações são, em média, da ordem de 20% ou 30%. Entretanto, como o orçamento total é fixo, caso os valores para alguns cursos tenham sido subestimados, outros, necessariamente, estarão superestimados e, portanto, não deve haver um erro para menos ou para mais em todas as estimativas.

Essas estimativas estão de acordo com outras feitas ao longo das últimas duas décadas, algumas delas publicadas no Jornal da USP. Esse fato mostra que não houve mudanças na tendência geral, quer quanto ao valor dos investimentos por aluno, quer quanto à comparação entre os setores público e privado.

CONCURSO PÚBLICO PREFEITURA MUNICIPAL DE GUAMARÉ/RN
EDITAL Nº 001/2023

Situação similar ocorre na educação básica. Dadas as mesmas condições econômicas e sociais dos estudantes e considerando uma mesma região do País, estudantes das instituições privadas só apresentam um desempenho equivalente ao dos estudantes das escolas públicas quando seus orçamentos, por matrícula, são bem superiores aos orçamentos das escolas públicas. Essa afirmação tem como base análise dos microdados do Enem.

Como regra, embora possa haver exceções, o setor público oferece um atendimento aos estudantes melhor do que o oferecido pelo setor privado cujas instituições têm o mesmo orçamento por pessoa matriculada. Como corolário dessa constatação, com a mesma quantidade de recursos por aluno, o setor público obtém melhor desempenho que o setor privado, tanto no ensino superior como na educação básica.

Não é apenas na educação que o setor público se mostra mais eficiente e obtém melhores resultados. Na área de saúde ocorre o mesmo: nenhum sistema privado de saúde conseguiria o desempenho do SUS com um orçamento equivalente, da ordem de R\$ 150 por mês e por pessoa, aí incluídas as despesas da União, dos Estados e do Distrito Federal.

Além da questão meramente financeira, há muitos pontos positivos a favor do ensino público em comparação com o ensino privado. O setor público, por não cobrar mensalidades, não depende da capacidade da população para arcar com as despesas educacionais. Assim, ele pode oferecer o curso mais necessário em cada região, independentemente do poder aquisitivo da população local, coisa impossível no caso de instituições privadas. É comum, nas instituições públicas, o oferecimento, aos estudantes, de alimentação subsidiada, moradia e atendimento em saúde; a evasão tende a ser menor do que nas instituições privadas e o acesso aos professores, maior. As possibilidades de atividades culturais e esportivas são maiores nas instituições públicas.

Talvez haja alguns pouquíssimos casos em que seja mais favorável uma colaboração com entidades não governamentais para superar alguns problemas específicos e em alguns momentos. No entanto, como regra e na enorme maioria dos casos, a privatização da educação escolar, ainda que parcialmente, é uma péssima ideia e uma prática que deve ser repudiada. Por implicar piores desempenhos com a mesma quantidade de recursos, é muito ruim, especialmente em um país carente de ensino e de profissionais e com recursos financeiros também limitados.

Disponível em: <<https://jornal.usp.br>>. Acesso em 01 jul. 2023.[Adaptado]

01. No texto, há um predomínio do tipo

- A) explicativo, em que se desenvolve um movimento de refutação de uma tese anterior.
- B) explicativo, em que se desenvolve um movimento de ratificação de uma tese anterior.
- C) argumentativo, em que se desenvolve um movimento de refutação de uma tese anterior.
- D) argumentativo, em que se desenvolve um movimento de ratificação de uma tese anterior.

02. Ao concluir o texto, o autor

- A) é categórico ao considerar como improdutivo a parceria entre o público e o privado na educação.
- B) modaliza o discurso ao se referir à necessidade de parceria entre o público e o privado na educação.
- C) é categórico ao considerar todo e qualquer processo de privatização da educação com algo fadado ao insucesso.
- D) modaliza o discurso ao se referir ao caráter nocivo da privatização em países com sistema educacional deficitário.

03. Sobre a progressão do tema, é correto afirmar:

- A) no parágrafo 9 é desenvolvida ideia que se contrapõe ao que é abordado entre os parágrafos 2 e 8.
- B) o parágrafo 7 é desenvolvido por comparação e ele tão somente reforça a ideia do parágrafo anterior.
- C) do parágrafo 2 ao 8 é abordado um dos aspectos do tema; há uma mudança de foco no parágrafo 9.
- D) o parágrafo 12 sinaliza que a abordagem do tema se dá, exclusivamente, pelo viés da questão financeira.

04. Apresenta propósito comunicativo semelhante ao do texto desta prova o gênero textual

- A) editorial.
- B) notícia.
- C) artigo informativo.
- D) relatório técnico.

As questões 5 e 6 referem-se ao trecho reproduzido abaixo.

Como regra, embora possa haver exceções, o setor público oferece um atendimento aos estudantes melhor do que o oferecido pelo setor privado **cuja**s instituições têm o mesmo orçamento por pessoa matriculada. Como **corolário** dessa constatação, com a mesma quantidade de recursos por aluno, o setor público obtém melhor desempenho que o setor privado, tanto no ensino superior como na educação básica.

05. A palavra “cuja”, nesse contexto linguístico,

- A) é pronome possessivo variável, estabelece relação de posse e exerce a função de adjunto adverbial.
- B) é pronome possessivo invariável, estabelece relação de posse e exerce a função de adjunto adverbial
- C) é pronome relativo invariável, estabelece relação de posse e exerce função sintática de adjunto adnominal.
- D) é pronome relativo variável, estabelece relação de posse e exerce função sintática de adjunto adnominal.

06. O uso da palavra “corolário” remete a

- A) um fato que se opõe a outro.
- B) uma situação que exclui a outra.
- C) um fato que se sobrepõe a outro.
- D) uma situação que é decorrente de outra.

07. Leia o trecho abaixo.

Essas variações são, em média, da ordem de 20% ou 30%. **Entretanto, como** o orçamento total é fixo, **caso** os valores para alguns cursos tenham sido subestimados, outros, necessariamente, estarão superestimados e, **portanto**, não deve haver um erro para menos ou para mais em todas as estimativas.

Sobre as palavras “entretanto”, “como”, “caso” e “portanto”, nesse trecho, é correto afirmar:

- A) “entretanto” interliga orações e estabelece relação de contraposição; “como” interliga orações e estabelece relação de comparação; “caso” interliga orações e estabelece relação de finalidade; “portanto” interliga orações e estabelece relação de conclusão.
- B) “entretanto” interliga períodos e estabelece relação de contraposição; “como” interliga orações e estabelece relação de causa; “caso” interliga orações e estabelece relação de condição; “portanto” interliga orações e estabelece relação de conclusão.
- C) “entretanto” interliga períodos e estabelece relação de conclusão; “como” interliga orações e estabelece relação de explicação; “caso” interliga orações e estabelece relação de finalidade; “portanto” interliga orações e estabelece relação de contraposição.
- D) “entretanto” interliga períodos e estabelece relação de conclusão; “como” interliga orações e estabelece relação de conformidade; “caso” interliga orações e estabelece relação de condição; “portanto” interliga orações e estabelece relação de conclusão.

08. A palavra “que” está empregada com função de conjunção em

- A) “Vale observar que esses valores estimados têm incertezas [...]”
- B) “No caso de algumas unidades que oferecem cursos a estudantes [...]”
- C) “[...] unidades específicas (prefeituras dos campi, Reitoria etc.), que foram distribuídas [...]”
- D) “[...] algumas unidades que oferecem cursos a estudantes de outras unidades [...]”

09. Analise o período abaixo.

No caso de algumas unidades que oferecem cursos **a[1]** estudantes de outras unidades em quantidade significativa, parte do orçamento foi atribuída **àquelas[2]** unidades que recebem os cursos.

Sobre as palavras em destaque, é correto afirmar:

- A) Em 1 não ocorre crase, uma vez que a transitividade do verbo “oferecer” é somente direta e o **a** antecede um substantivo empregado em sentido individualizador; em 2, ocorre crase, uma vez que a preposição exigida pela regência do verbo funde-se com o pronome demonstrativo.
- B) Em 1 não ocorre crase, uma vez que a transitividade do verbo “oferecer” é somente indireta e o **a** antecede um substantivo empregado em sentido generalizador; em 2, ocorre crase, uma vez que a preposição exigida pela regência do verbo funde-se com o pronome indefinido.
- C) Em 1 não ocorre crase, uma vez que, apesar da regência do verbo “oferecer”, o **a** antecede um substantivo empregado em sentido generalizador; em 2, ocorre crase, uma vez que a preposição exigida pela regência do verbo funde-se com o pronome demonstrativo.
- D) Em 1 não ocorre crase, uma vez que, apesar da regência do verbo “oferecer”, o **a** antecede um substantivo empregado em sentido individualizador; em 2, ocorre crase, uma vez que a preposição exigida pela regência do verbo funde-se com o pronome indefinido.

10. Leia o trecho abaixo.

Um dos “arqumentos” frequentemente usados para justificar as privatizações [...]

As aspas foram empregadas para

- A) assinalar palavra de uso conotativo.
- B) delimitar trecho de citação textual.
- C) desqualificar uma visão corrente.
- D) sinalizar palavra de uso popular.

11. Analise o período abaixo.

Além da questão meramente financeira, há muitos pontos positivos a favor do ensino público em comparação com o ensino privado.

É correto afirmar que esse período

- A) é simples, construído em torno de um verbo irregular e na forma impessoal.
- B) é simples, construído em torno de um verbo regular e na forma impessoal.
- C) é composto por duas orações, construídas em torno de verbos irregulares e pessoais.
- D) é composto por duas orações, construídas em torno de verbos regulares e pessoais.

12. Considere o trecho abaixo.

É possível analisar os custos por aluno dos vários cursos separando-os em três grupos [...]

De acordo com as orientações normativas da língua portuguesa, o uso do pronome oblíquo em vez de um pronome do caso reto, nesse trecho,

- A) é devido à transitividade do verbo “separar”, que exige um complemento indireto.
- B) é devido à transitividade do verbo “separar”, que exige um complemento direto.
- C) é opcional, uma vez que o pronome do caso reto, nessa posição, exerceria a mesma função sintática.
- D) é opcional, uma vez que, nesse caso, os pronomes oblíquos e retos não exercem função sintática.

13. Leia o período abaixo.

Um segundo aspecto diz respeito às despesas com pesquisa, feitas pela e na Universidade, que não devem ser incluídas como despesas com ensino uma vez que elas são, nas contas nacionais, incluídas nas despesas com ciência e tecnologia; incluí-las também como despesas com educação seria fazer uma dupla contabilidade.

Nesse período, o substantivo **despesas** é substituído por

- A) um pronome relativo que exerce função sintática de objeto direto, um pronome pessoal reto e um pronome pessoal oblíquo.
- B) um pronome relativo que exerce função sintática de adjunto adverbial, um pronome pessoal oblíquo e um pronome pessoal reto.
- C) um pronome relativo que exerce função sintática de objeto indireto, um pronome pessoal oblíquo e um pronome pessoal reto.
- D) um pronome relativo que exerce função sintática de sujeito, um pronome pessoal reto e um pronome pessoal oblíquo.

As questões 14 e 15 referem-se ao trecho reproduzido abaixo.

Como regra, embora possa haver exceções, o setor público oferece um atendimento aos estudantes melhor do que o oferecido pelo setor privado [...]

14. Sobre a locução verbal presente nesse trecho, considerando-se as orientações normativas da língua portuguesa, é correto afirmar:

- A) o verbo auxiliar está no singular porque é um verbo impessoal.
- B) é opcional, nessa situação, flexionar o verbo principal ou o auxiliar no plural.
- C) o verbo auxiliar está no singular devido à impessoalidade do verbo principal.
- D) é opcional, nessa situação, flexionar o verbo principal ou o auxiliar no singular.

15. O verbo auxiliar da locução verbal presente nesse trecho está no modo

- A) subjuntivo, e isso é motivado pela presença da palavra “embora”.
- B) imperativo, e isso é motivado pela presença da palavra “embora”.
- C) imperativo, e isso é motivado pelo verbo principal empregado.
- D) subjuntivo, e isso é motivado pelo verbo principal empregado.

QUESTÕES DE MÚLTIPLA ESCOLHA – LÓGICA

16. Três amigas que trabalham em cargos diferentes na Prefeitura de Guimarães/RN participaram de uma corrida de rua. Dessa situação, sabe-se:

- I. Amanda correu mais que a enfermeira;
- II. Beatriz é fisioterapeuta;
- III. Carla não foi a mais lenta das três na corrida;
- IV. As três amigas ocupam, na prefeitura, os cargos de enfermeira, fisioterapeuta e psicóloga.

Se essas quatro afirmações são verdadeiras, deve-se concluir que

- A) Carla ocupa o cargo de psicóloga.
- B) Amanda foi mais lenta que Beatriz.
- C) Amanda foi a mais rápida entre as três.
- D) Carla foi a mais rápida das três amigas.

17. Dentre 45 servidores da prefeitura de Guimarães/RN, sabe-se que 11 moram em outros municípios, 13 mulheres moram em Guimarães/RN e 27 são homens. Diante dessas informações, deve-se concluir que

- A) 6 mulheres não moram em Guimarães/RN.
- B) 7 homens não moram em Guimarães/RN.
- C) 19 é o total de servidoras mulheres.
- D) 21 homens moram em Guimarães/RN.

18. Gerson vai fazer os concursos públicos de três cidades: Guaramé, Palheras e Unapema. Seu amigo Jaime, excelente estatístico, afirmou que a probabilidade de Gerson ser aprovado nesses concursos é de 35,0%, 55,0% e 40,0%, respectivamente. Considerando que os cálculos de Jaime estejam corretos, a probabilidade de Gerson não ser aprovado em nenhum dos concursos está entre

- A) 16,0% e 17,0%.
- B) 16,5% e 17,5%.
- C) 17,0% e 18,0%.
- D) 17,5% e 18,5%.

19. Sabe-se que existem concurseiros inteligentes e que existem concurseiros estudiosos. Considerando verdadeira a frase "Todos os inteligentes são estudiosos", é correto afirmar que

- A) quem não é inteligente é estudioso.
- B) existem inteligentes que não estudam.
- C) existem estudiosos que são inteligentes.
- D) alguns não estudiosos podem ser inteligentes.

20. Em um concurso público, os candidatos foram desafiados a calcular os anagramas da palavra GUAMARÉ. Desconsiderando acentos e identificando apenas aqueles anagramas que começam e terminam com consoantes, acertaram a questão os candidatos que assinalaram como resposta

- A) 360.
- B) 720.
- C) 1440.
- D) 2520.

21. A sequência de letras e números, a seguir, obedece a uma determinada regra de criação.

9X	49T	121P	?
-----------	------------	-------------	----------

Sendo assim, o quarto elemento da sequência será

- A) 147K.
- B) 169M.
- C) 225L.
- D) 255J.

22. Ao realizar uma questão de lógica, Marta deparou-se com as seguintes afirmações:

- I. R e S são proposições simples;
- II. As proposições estão representadas na fórmula:

$$\neg R \wedge (\neg S \rightarrow R) \rightarrow \neg(R \wedge \neg S)$$

III. A tabela-verdade que representa a fórmula é:

R	S	$\neg R$	$\neg S$	$(\neg S \rightarrow R)$	$\neg R \wedge (\neg S \rightarrow R)$	$(R \wedge \neg S)$	$\neg(R \wedge \neg S)$	$\neg R \wedge (\neg S \rightarrow R) \rightarrow \neg(R \wedge \neg S)$
V	V	?	F	?	F	F	?	V
V	?	F	?	V	?	?	?	?
F	V	V	F	?	V	F	V	?
?	F	?	V	F	F	?	V	V

Considerando que todo V = 1 e todo F = 0, se Marta somar todos os valores na tabela-verdade representados por ?, encontrará como resultado

- A) 6.
- B) 7.
- C) 8.
- D) 9.

23. Se somarmos todos os servidores que ocupam o cargo de Auxiliar de Serviços Gerais (ASG) de três secretarias de Guamaré/RN e dividirmos em grupos de 3 ou de 5 ou de 7 pessoas, sempre restarão 4 ASGs. Com o concurso público que está em andamento no município, a prefeitura planeja que o total de ASGs, somada as três secretarias, chegue a 150. Isso ocorrerá, se e somente se, forem contratados um número de novos ASGs igual a

- A) 38.
- B) 41.
- C) 45.
- D) 52.

24. Rafa foi até o Mercadinho Guama-box e levou sua bolsa de moedas para pagar as compras. O quadro abaixo apresenta a quantidade de moedas que ela tinha dentro da bolsa.

VALOR DA MOEDA (R\$)	QUANTIDADE DE MOEDAS
0,05	10
0,10	15
0,25	15
0,50	9
1,00	8

O valor total da compra deu R\$ 15,30 e Rafa decidiu pagar com a menor quantidade de moedas possível. Nesse caso, a quantidade de moedas utilizada por ela para pagar a compra foi

- A) 28.
- B) 29.
- C) 30.
- D) 31.

25. Se Nita é paulista, então Neto não é potiguar. Ou Neto é potiguar, ou José é paraibano. Se Maria não é cearense, Nita é paulista. Ora, nem José é paraibano e nem Assis é carioca. Logo,

- A) Nita é paulista e Maria é cearense.
- B) Se Neto é potiguar, Nita é paulista.
- C) José é paraibano ou Nita é paulista.
- D) Maria é cearense e Neto é potiguar.

QUESTÕES DE MÚLTIPLA ESCOLHA – CONHECIMENTOS ESPECÍFICOS

26. A Equipe de Saúde Bucal deve adotar medidas de prevenção e controle de infecção para evitar ou reduzir ao máximo a transmissão de microrganismos durante qualquer assistência odontológica realizada no consultório. Sendo assim, os materiais utilizados no processo de desinfecção possuem suas vantagens e desvantagens, a exemplo do
- A) álcool 70%, que, apesar de sua volatilidade, tem um espectro de ação tuberculicida, bactericida, fungicida e viruscida, considerado de médio nível e de fácil aplicação por meio da fricção.
 - B) ácido peracético 0,001 a 2%, que, apesar de sua instabilidade, possui ação bactericida, fungicida, viruscida e esporicida, considerado de médio nível e não é corrosivo para metais.
 - C) glutaraldeído 2%, que é considerado instável e corrosivo, mas possui um espectro de ação bactericida, fungicida, viruscida e esporicida, considerado de médio nível e de ação rápida.
 - D) hipoclorito de sódio 1%, que é um produto irritante para pele e mucosa, mas possui ação bactericida, fungicida, viruscida, micobactericida e esporicida, considerado de alto nível e não corrosivo.
27. Para que os processos de limpeza, desinfecção e/ou esterilização sejam feitos corretamente, os artigos odontológicos são classificados em críticos, semicríticos e não críticos. São exemplos de artigos semicríticos
- A) óculos de proteção, brocas e sugadores.
 - B) equipamento de laser, jaleco e material cirúrgico.
 - C) sonda OMS, cureta MCall 11-12 e espelho para fotografias extrabucal.
 - D) afastador bucal, fotopolimerizador e jato de bicarbonato do aparelho de profilaxia.
28. Com o objetivo de controle de infecção nos ambientes dos serviços de saúde, várias técnicas de biossegurança são adotadas. A eliminação das formas vegetativas de bactérias patogênicas de um tecido vivo pode ser definida como
- A) assepsia.
 - B) antisepsia.
 - C) degermação.
 - D) descontaminação.
29. Pacientes e profissionais de Odontologia podem ser expostos a microrganismos patogênicos. Sobre as doenças infectocontagiosas de risco ocupacional para a equipe de saúde bucal, é correto afirmar:
- A) A herpes é uma doença de evolução crônica e infectocontagiosa. A transmissão ocorre por meio de gotículas, espirros, tosse e fala. Tem um período de incubação de quatro a 12 semanas.
 - B) A Síndrome da Imunodeficiência Adquirida é o quadro clínico mais avançado da infecção pelo vírus HIV. Caracteriza-se pela supressão mediada principalmente pelas células T. As principais vias de contágio são sexual, fecal-oral e ingestão de água contaminada.
 - C) A rubéola é uma infecção da infância causada pelo vírus varicela-zóster que tem um período de transmissão de dois dias, antes do início da erupção cutânea, até cinco dias após o início da erupção. É altamente contagiosa, sendo facilmente transmitida por inalação de fômites ou contato direto com a pele.
 - D) O sarampo é uma infecção respiratória aguda causada pelo vírus *Paramyxovirus* que tem um período de transmissão de quatro a seis dias anteriores ao surgimento das lesões cutâneas. A transmissão ocorre por meio de gotículas respiratórias emitidas pela tosse e espirro ou, indiretamente, por meio de aerossóis.

30. Os traumas dentoalveolar são classificados de acordo com suas características clínicas para melhor definir condutas para o tratamento. Na fratura horizontal no terço médio da raiz, a conduta de tratamento indicada é
- A) armazenar o elemento fraturado em água mineral para futura colagem.
 - B) extrair o elemento dentário como única forma de tratamento para esses casos.
 - C) recomendar alimentos macios e, se necessário, contenção semirrígida do bloco de dentes.
 - D) manter o elemento radicular por meio de técnicas de reposicionamento dental, além do tratamento endodôntico.
31. A antibioticoterapia desempenha um papel importante no tratamento de infecções odontogênicas e na prevenção de complicações. O espectro de ação da ampicilina e amoxicilina abrange
- A) aeróbios gram-negativos e pseudomonas.
 - B) aeróbios gram-negativos multirresistentes.
 - C) cocos gram-positivos e gram-negativos aeróbios, anaeróbios e espiroquetas.
 - D) bacilos gram-negativos aeróbios, sendo menos eficazes contra cocos gram-positivos e anaeróbios.
32. Nas técnicas de exodontias, o uso do fórceps correto contribui para a estabilidade, o controle e a minimização de complicações, promovendo a preservação dos tecidos adjacentes e a obtenção de resultados estéticos e funcionais favoráveis. Para a exodontia do elemento 15, 36 e 23 são indicados, respectivamente, os fórceps número
- A) 150A, 17 e 1.
 - B) 150S, 65 e 151.
 - C) 151A, 18 e 69.
 - D) 210S, 286 e 23.
33. As lesões cariosas possuem diferentes características entre si. A lesão incipiente ativa, por exemplo, tem por características
- A) coloração escurecida, textura endurecida à sondagem, margens bem definidas e sem mancha branca ativa ao redor da cavidade.
 - B) superfície brilhante e lisa como também pode se apresentar pigmentada ou clara.
 - C) superfície opaca, rugosa e, geralmente, é encontrada em regiões de maior acúmulo de biofilme, como a região cervical da face vestibular.
 - D) textura amolecida, coloração clara e, ao secar com jato de ar, observa-se mancha branca ativa, de aspecto opaco nas bordas da lesão.

34. Este material apresenta propriedades antibacterianas e é bom isolante térmico, porém tem efeito irritante e citotóxico à polpa, necessitando de um forramento prévio em cavidades profundas. Além disso, tem como principais indicações a cimentação provisória, a obturação provisória e as bases isolantes térmicas. O material descrito é o
- A) fluoreto.
 - B) ionômero de vidro.
 - C) hidróxido de cálcio.
 - D) óxido de zinco e eugenol.
35. Quanto aos materiais dentários, é correto afirmar:
- A) O cimento de óxido de zinco e eugenol é indicado como base, por ser um isolante termoelétrico. Possui pH bastante ácido após sua manipulação, necessitando de um material de forramento em preparos mais profundos.
 - B) O cimento de ionômero de vidro tem a capacidade de aderir à estrutura dental e faz liberação de flúor às estruturas adjacentes à restauração. É utilizado para restaurações definitivas, cimentação e restaurações provisórias.
 - C) O cimento de fosfato de zinco é indicado, principalmente, para forramento cavitário, pois promove ação antibacteriana e bom isolamento térmico. Por possuir solubilidade em água e nas secreções orais, não é indicado para restaurações definitivas.
 - D) O cimento de hidróxido de cálcio é indicado, principalmente, para cimentação provisória de longa duração de próteses fixas. Por ser irritante e citotóxico à polpa, seu uso não é recomendado em pacientes jovens, devido ao maior diâmetro de seus túbulos dentinários.
36. As lesões cervicais não cariosas são desgastes provocados por fatores químicos e mecânicos. Sobre elas, sabe-se que
- A) a abrasão é uma lesão causada por ação de ácidos não bacterianos, afetando as superfícies palatina e oclusal dos dentes superiores.
 - B) a atrição é um desgaste dental causado por processos mecânicos que envolvem substâncias ou objetos estranhos em contato com os dentes repetidamente.
 - C) a erosão ocorre por contato de dente contra dente, sendo friccionados durante a deglutição, a fonação e o desgaste envolve mais as superfícies oclusal e incisal.
 - D) a abfração é uma lesão resultante de forças oclusais aplicadas axialmente, levando à flexão do dente, o que causa um defeito em forma de cunha na região cervical do dente.
37. A respeito do tratamento restaurador atraumático (ART), é correto afirmar que
- A) a técnica do ART possui o termo atraumático, pois dispensa o uso de anestesia, apesar do uso de isolamento absoluto e instrumentos rotatórios.
 - B) o material de escolha para a técnica de ART é a resina fotopolimerizável devido a sua adesão química à estrutura dentária, liberação de flúor, facilidade de uso e biocompatibilidade.
 - C) o ART é uma importante terapia indireta nas lesões ativas profundas, pois a seletividade na remoção do tecido cariado evita uma exposição pulpar e a necessidade de tratamentos mais invasivos.
 - D) a técnica consiste na utilização de instrumentos manuais e rotatórios com o objetivo de preparar uma cavidade com retenção por meio de sulcos, fendas ou condicionamento ácido.

- 38.** Sobre os métodos preventivos não invasivos da cárie dentária, recomenda-se,
- A) para uso diário e individual, bochechar fluoreto a 2% por 5 minutos.
 - B) para fluoroterapia coletiva, bochechos semanais de fluoreto de sódio a 0,2%.
 - C) para pacientes portadores de restaurações de resina composta, o uso de flúor fosfato gel acidulado a 1,23%.
 - D) para crianças até 3 anos de idade, o uso de dentifrício fluoretado numa quantidade que recubra todas as cerdas da escova.
- 39.** Inflamação crônica hiperplásica, com câmara pulpar exposta ao meio bucal, normalmente associada com ápices incompletos, é característica de
- A) pólipos pulpar.
 - B) nódulo pulpar.
 - C) necrose pulpar.
 - D) calcificação difusa.
- 40.** Paciente, sexo masculino, 32 anos, relata dor, há 5 dias, que está localizada no dente 37 e que piora com líquidos gelados. No exame radiográfico, observa-se lesão cariosa extensa. Nesse caso, o diagnóstico endodôntico é de
- A) pulpíte crônica.
 - B) nódulo pulpar.
 - C) pulpíte reversível.
 - D) pulpíte irreversível.
- 41.** Tumor odontogênico com achado radiográfico de lesão radiolúcida multilocular e com características histológicas de ilhas de cordões de epitélio odontogênico em estroma de colágeno denso são características de um
- A) ameloblastoma.
 - B) ceratocisto.
 - C) cisto periapical.
 - D) odontoma complexo.
- 42.** A responsabilidade civil e criminal do cirurgião-dentista no exercício da profissão depende da comprovação da culpa na causação de dano. A modalidade que configura a inaptidão, ignorância e falta de qualificação técnica para a realização de determinada atividade é a
- A) imperícia.
 - B) imprudência.
 - C) negligência.
 - D) irresponsabilidade.

43. Sobre a cronologia da erupção dentária decídua, é correto afirmar:
- A) A erupção dentária decídua só possui associação com alterações sistêmicas, apesar de ser popularmente associado a alterações locais.
 - B) Os primeiros dentes decíduos aparecem na cavidade bucal no 4º mês de vida, e a dentadura decídua se completa ao 10º mês de vida.
 - C) Os caninos têm o início da formação da coroa com 20 semanas de vida intrauterina e a sua irrupção na cavidade bucal entre 16 e 18 meses, em média.
 - D) Os incisivos centrais têm o início da formação da coroa com 24 semanas de vida intrauterina e a sua irrupção na cavidade bucal entre 20 e 24 meses, em média.
44. Um grande número de alterações pode ocorrer na cavidade bucal de bebês e crianças. Pequenos nódulos de coloração esbranquiçada, localizados na rafe palatina do recém-nascido com regressão espontânea são características de
- A) Doença de Riga-fede.
 - B) Epúlide Congênita.
 - C) Nódulos de Bohn.
 - D) Pérolas de Epstein.
45. A rânula é um tipo de lesão com retenção de líquidos que tem por características
- A) o aspecto bolhoso em lábio inferior, de coloração translúcida ou azulada, flácida e assintomática.
 - B) o aumento de volume na região de rebordo alveolar onde irá erupcionar o dente, de coloração azulada e assintomática.
 - C) o aumento de volume unilateral no assoalho bucal, de coloração azulada ou rósea, com superfície lisa, mole e assintomático.
 - D) o aparecimento de cistos gengivais encontrados no rebordo alveolar e palato, com crescimento autolimitado e involução espontânea.
46. Sobre a periodontite crônica, é correto afirmar que
- A) se trata de uma doença de maior prevalência em crianças e adolescentes.
 - B) o grau de destruição periodontal é proporcional à higiene bucal ou ao índice de placa.
 - C) se trata de condição genética que não pode ser modificada ou afetada por fatores ambientais.
 - D) a periodontite crônica é classificada como moderada quando tem de 5 a 7 mm de perda de inserção clínica.
47. Pequena área radiolúcida unilocular de limites bem definidos, lateralmente à raiz de um dente vital, sendo mais comum na região de pré-molares e caninos inferiores, são aspectos radiográficos do
- A) cisto dentífero.
 - B) cisto residual.
 - C) cisto radicular.
 - D) cisto periodontal lateral.

48. Na organização dos atendimentos a serem realizados no dia seguinte, o cirurgião-dentista está planejando uma cirurgia extensa em paciente do sexo feminino, 32 anos, de 60 kg. O anestésico disponível é a lidocaína 2%. Sabendo que a dose máxima recomendada desse anestésico é de 4,4 mg/kg, o número máximo de tubetes de 1,8 ml que o cirurgião-dentista poderá utilizar na cirurgia é de, aproximadamente,
- A) 5 tubetes.
 - B) 2,5 tubetes.
 - C) 7,5 tubetes.
 - D) 9 tubetes.
49. Sobre as técnicas radiográficas, sabe-se que,
- A) na técnica do paralelismo, utiliza-se posicionadores de filmes específicos os quais permitem que o filme fique paralelo à estrutura dentária. Adota-se uma distância focal de 20 cm nessa técnica.
 - B) na técnica de Bite Wing, o objetivo é proporcionar uma visão das coroas dos molares e pré-molares e suas faces proximais. A angulação é fixada em 80 e a distância focal adotada é de 40 cm nessa técnica.
 - C) na técnica de Clarck, que se baseia no princípio do paralaxe, realiza-se duas radiografias periapicais da mesma região, variando-se a angulação vertical ou horizontal entre elas. Essa técnica é indicada para localizar estruturas no sentido vestibulolingual.
 - D) na técnica de Miller-winter, realiza-se uma dupla incidência periapical da região avaliada, com o filme posicionado sobre a face oclusal dos dentes da região. Essa técnica é indicada para remover a sobreposição do processo zigomático da maxila e das raízes dos molares superiores.
50. A classificação de Black é um sistema de numeração amplamente utilizado na odontologia para dividir as lesões de cárie em diferentes categorias com base na localização e extensão da lesão. De acordo com a classificação de Black, a Classe
- A) I refere-se a lesões de cárie nos terços cervicais dos dentes posteriores.
 - B) II refere-se a lesões de cárie nas superfícies proximais dos dentes posteriores.
 - C) III refere-se a lesões de cárie no cingulo da lingual dos dentes anteriores superiores.
 - D) IV refere-se a lesões de cárie nas pontas de cúspides e bordas incisais.