



## Caderno de Provas

**CPG 28 – NS**

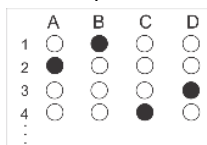
**CIRURGIÃO DENTISTA – ENDODONTIA**

**Editais Nº. 001/2023 –  
Prefeitura Municipal de Guamaré/RN**

**Data: \_\_\_\_/\_\_\_\_/\_\_\_\_**

### INSTRUÇÕES GERAIS PARA A REALIZAÇÃO DA PROVA

- Use apenas caneta esferográfica de tinta azul ou preta.
- Escreva a data, a sua assinatura e o seu número de inscrição no espaço indicado nesta capa.
- A prova terá duração máxima de 4 (quatro) horas, incluindo o tempo para responder a todas as questões do **Caderno de Provas** e preencher a **Folha de Respostas**.
- Antes de retirar-se definitivamente da sala, entregue a **Folha de Respostas** e o **Caderno de Provas** ao fiscal.
- Este **Caderno de Provas** contém, respectivamente, 15 (quinze) questões de Língua Portuguesa, 10 (dez) questões de Lógica e 25 (vinte e cinco) questões de Conhecimentos específicos.
- Se o **Caderno de Provas** contiver alguma imperfeição gráfica que impeça a leitura, comunique isso imediatamente ao Fiscal, para que seja efetuada de imediato a troca do Caderno.
- Cada questão de múltipla escolha apresenta apenas **uma** resposta correta. Para a marcação da alternativa escolhida na **Folha de Respostas**, pinte completamente o campo correspondente conforme a figura a seguir:



- Os rascunhos e as marcações feitas neste **Caderno de Provas** não serão considerados para efeito de avaliação.
- Interpretar as questões faz parte da avaliação; portanto, não é permitido solicitar esclarecimentos aos Fiscais.
- O preenchimento da **Folha de Respostas** é de sua inteira responsabilidade.
- A quantidade de questões objetivas e respectivas pontuações desta prova estão apresentadas a seguir:

<i>Disciplina</i>	<i>Número de questões</i>	<i>Pontos</i>
Língua Portuguesa	15 questões	30 pontos
Lógica	10 questões	20 pontos
Conhecimentos específicos	25 questões	50 pontos
<b>PONTUAÇÃO TOTAL</b>		<b>100 pontos</b>

ASSINATURA DO CANDIDATO:

NÚMERO DE INSCRIÇÃO:

QUESTÕES DE MÚLTIPLA ESCOLHA – LÍNGUA PORTUGUESA

As questões de 1 a 15 referem-se ao texto reproduzido abaixo.

### A superioridade do setor público na área educacional

Otaviano Helene

Um dos “argumentos” frequentemente usados para justificar as privatizações, sejam elas feitas diretamente ou por meio de parcerias com fundações e associações, compra de serviço, terceirização, subvenção ao setor privado, entre outras, é a hipótese de que o setor privado é mais eficiente que o setor público. Entretanto, essa hipótese está errada.

Vejamos o caso do ensino superior. Quanto ao aspecto apenas financeiro ou econômico, é fácil verificar a superioridade do setor público: o custo de manutenção de um estudante em um curso na USP é inferior ao custo em um mesmo curso e com a mesma qualidade oferecido pelo setor privado. Para ilustrar isso, vamos examinar o orçamento da USP.

Como o objetivo aqui é comparar os custos do ensino, as despesas com aposentadorias e pensões devem ser subtraídas do orçamento da USP, uma vez que elas não são despesas educacionais e, nas instituições privadas, elas são feitas pelo INSS ou por fundos de aposentadoria e, portanto, não estão no orçamento da instituição. Um segundo aspecto diz respeito às despesas com pesquisa, feitas pela e na Universidade, que não devem ser incluídas como despesas com ensino uma vez que elas são, nas contas nacionais, incluídas nas despesas com ciência e tecnologia; incluí-las também como despesas com educação seria fazer uma dupla contabilidade. (Essas despesas com pesquisa em instituições de ensino foram estimadas com base em recomendações internacionais padronizadas, descritas no Manual de Frascati, documento comumente utilizado no Brasil como referência para cálculo dos investimentos em ciência e tecnologia, como, por exemplo, nos Indicadores de Ciência, Tecnologia e Inovação em São Paulo em 2010, publicados pela Fapesp.)

Nas estimativas apresentadas a seguir, foram considerados os orçamentos das várias unidades, acrescidos das despesas não alocadas a unidades específicas (prefeituras dos campi, Reitoria etc.), que foram distribuídas pelas unidades na proporção do número de alunos. No caso de algumas unidades que oferecem cursos a estudantes de outras unidades em quantidade significativa, parte do orçamento foi atribuída àquelas unidades que recebem os cursos. Os orçamentos dos hospitais, dos museus, da Edusp e de alguns outros órgãos cujas atividades não são exclusivamente, ou, pelo menos, majoritariamente destinadas ao ensino, foram parcialmente distribuídos por todas as unidades na proporção das matrículas, ou, quando era o caso, apenas pelas unidades cujas atividades eram mais próximas às daqueles órgãos.

É possível analisar os custos por aluno dos vários cursos separando-os em três grupos: cursos cujas cargas horárias dos estudantes são grandes e os laboratórios bastante complexos, sendo Medicina o mais típico deles; cursos com cargas horárias intermediárias e com laboratórios relativamente complexos, como os das áreas de ciências básicas ou Engenharia; e cursos que não exigem laboratórios ou estes se resumem a sistemas de computação, como, por exemplo, Matemática ou os cursos de humanidades. As despesas por estudante foram calculadas considerando-se matrículas de graduação e de pós-graduação. Usando as informações do Anuário Estatístico da USP, podemos estimar os custos mensais de um estudante em cada um desses três grupos. A valores atualizados para 2022, eles são da ordem de R\$ 6.000, R\$ 4.000 e R\$ 2.500, respectivamente. Esses valores estão abaixo dos valores das mensalidades dos cursos das mesmas áreas e com qualidade equivalente nas instituições privadas.

Caso as despesas com pesquisa, estimadas como sendo da ordem de 25% do orçamento total da Universidade, não tivessem sido excluídas, ainda assim o custo de uma matrícula na USP estaria abaixo da praticada pelo setor privado, sempre considerando cursos equivalentes.

Vale observar que esses valores estimados têm incertezas devidas a muitos fatores. Por exemplo, vários orçamentos, como do centro esportivo ou da assistência estudantil, foram distribuídos pelas unidades na proporção da quantidade de estudantes, apesar de o uso desses recursos poder variar entre estudantes das diferentes unidades, dos cursos noturno e diurno etc. Os custos dos diferentes cursos em cada um daqueles três grupos também variam, assim como o custo em um mesmo curso em *campi* diferentes. Essas variações são, em média, da ordem de 20% ou 30%. Entretanto, como o orçamento total é fixo, caso os valores para alguns cursos tenham sido subestimados, outros, necessariamente, estarão superestimados e, portanto, não deve haver um erro para menos ou para mais em todas as estimativas.

Essas estimativas estão de acordo com outras feitas ao longo das últimas duas décadas, algumas delas publicadas no Jornal da USP. Esse fato mostra que não houve mudanças na tendência geral, quer quanto ao valor dos investimentos por aluno, quer quanto à comparação entre os setores público e privado.

**CONCURSO PÚBLICO PREFEITURA MUNICIPAL DE GUAMARÉ/RN**  
**EDITAL Nº 001/2023**

Situação similar ocorre na educação básica. Dadas as mesmas condições econômicas e sociais dos estudantes e considerando uma mesma região do País, estudantes das instituições privadas só apresentam um desempenho equivalente ao dos estudantes das escolas públicas quando seus orçamentos, por matrícula, são bem superiores aos orçamentos das escolas públicas. Essa afirmação tem como base análise dos microdados do Enem.

Como regra, embora possa haver exceções, o setor público oferece um atendimento aos estudantes melhor do que o oferecido pelo setor privado cujas instituições têm o mesmo orçamento por pessoa matriculada. Como corolário dessa constatação, com a mesma quantidade de recursos por aluno, o setor público obtém melhor desempenho que o setor privado, tanto no ensino superior como na educação básica.

Não é apenas na educação que o setor público se mostra mais eficiente e obtém melhores resultados. Na área de saúde ocorre o mesmo: nenhum sistema privado de saúde conseguiria o desempenho do SUS com um orçamento equivalente, da ordem de R\$ 150 por mês e por pessoa, aí incluídas as despesas da União, dos Estados e do Distrito Federal.

Além da questão meramente financeira, há muitos pontos positivos a favor do ensino público em comparação com o ensino privado. O setor público, por não cobrar mensalidades, não depende da capacidade da população para arcar com as despesas educacionais. Assim, ele pode oferecer o curso mais necessário em cada região, independentemente do poder aquisitivo da população local, coisa impossível no caso de instituições privadas. É comum, nas instituições públicas, o oferecimento, aos estudantes, de alimentação subsidiada, moradia e atendimento em saúde; a evasão tende a ser menor do que nas instituições privadas e o acesso aos professores, maior. As possibilidades de atividades culturais e esportivas são maiores nas instituições públicas.

Talvez haja alguns pouquíssimos casos em que seja mais favorável uma colaboração com entidades não governamentais para superar alguns problemas específicos e em alguns momentos. No entanto, como regra e na enorme maioria dos casos, a privatização da educação escolar, ainda que parcialmente, é uma péssima ideia e uma prática que deve ser repudiada. Por implicar piores desempenhos com a mesma quantidade de recursos, é muito ruim, especialmente em um país carente de ensino e de profissionais e com recursos financeiros também limitados.

Disponível em: <<https://jornal.usp.br>>. Acesso em 01 jul. 2023.[Adaptado]

**01.** No texto, há um predomínio do tipo

- A) explicativo, em que se desenvolve um movimento de refutação de uma tese anterior.
- B) explicativo, em que se desenvolve um movimento de ratificação de uma tese anterior.
- C) argumentativo, em que se desenvolve um movimento de refutação de uma tese anterior.
- D) argumentativo, em que se desenvolve um movimento de ratificação de uma tese anterior.

**02.** Ao concluir o texto, o autor

- A) é categórico ao considerar como improdutivo a parceria entre o público e o privado na educação.
- B) modaliza o discurso ao se referir à necessidade de parceria entre o público e o privado na educação.
- C) é categórico ao considerar todo e qualquer processo de privatização da educação com algo fadado ao insucesso.
- D) modaliza o discurso ao se referir ao caráter nocivo da privatização em países com sistema educacional deficitário.

**03.** Sobre a progressão do tema, é correto afirmar:

- A) no parágrafo 9 é desenvolvida ideia que se contrapõe ao que é abordado entre os parágrafos 2 e 8.
- B) o parágrafo 7 é desenvolvido por comparação e ele tão somente reforça a ideia do parágrafo anterior.
- C) do parágrafo 2 ao 8 é abordado um dos aspectos do tema; há uma mudança de foco no parágrafo 9.
- D) o parágrafo 12 sinaliza que a abordagem do tema se dá, exclusivamente, pelo viés da questão financeira.

**04.** Apresenta propósito comunicativo semelhante ao do texto desta prova o gênero textual

- A) editorial.
- B) notícia.
- C) artigo informativo.
- D) relatório técnico.

**As questões 5 e 6 referem-se ao trecho reproduzido abaixo.**

Como regra, embora possa haver exceções, o setor público oferece um atendimento aos estudantes melhor do que o oferecido pelo setor privado **cuja**s instituições têm o mesmo orçamento por pessoa matriculada. Como **corolário** dessa constatação, com a mesma quantidade de recursos por aluno, o setor público obtém melhor desempenho que o setor privado, tanto no ensino superior como na educação básica.

**05.** A palavra “cuja”, nesse contexto linguístico,

- A) é pronome possessivo variável, estabelece relação de posse e exerce a função de adjunto adverbial.
- B) é pronome possessivo invariável, estabelece relação de posse e exerce a função de adjunto adverbial
- C) é pronome relativo invariável, estabelece relação de posse e exerce função sintática de adjunto adnominal.
- D) é pronome relativo variável, estabelece relação de posse e exerce função sintática de adjunto adnominal.

**06.** O uso da palavra “corolário” remete a

- A) um fato que se opõe a outro.
- B) uma situação que exclui a outra.
- C) um fato que se sobrepõe a outro.
- D) uma situação que é decorrente de outra.

**07.** Leia o trecho abaixo.

Essas variações são, em média, da ordem de 20% ou 30%. **Entretanto, como** o orçamento total é fixo, **caso** os valores para alguns cursos tenham sido subestimados, outros, necessariamente, estarão superestimados e, **portanto**, não deve haver um erro para menos ou para mais em todas as estimativas.

Sobre as palavras “entretanto”, “como”, “caso” e “portanto”, nesse trecho, é correto afirmar:

- A) “entretanto” interliga orações e estabelece relação de contraposição; “como” interliga orações e estabelece relação de comparação; “caso” interliga orações e estabelece relação de finalidade; “portanto” interliga orações e estabelece relação de conclusão.
- B) “entretanto” interliga períodos e estabelece relação de contraposição; “como” interliga orações e estabelece relação de causa; “caso” interliga orações e estabelece relação de condição; “portanto” interliga orações e estabelece relação de conclusão.
- C) “entretanto” interliga períodos e estabelece relação de conclusão; “como” interliga orações e estabelece relação de explicação; “caso” interliga orações e estabelece relação de finalidade; “portanto” interliga orações e estabelece relação de contraposição.
- D) “entretanto” interliga períodos e estabelece relação de conclusão; “como” interliga orações e estabelece relação de conformidade; “caso” interliga orações e estabelece relação de condição; “portanto” interliga orações e estabelece relação de conclusão.

08. A palavra “que” está empregada com função de conjunção em

- A) “Vale observar que esses valores estimados têm incertezas [...]”
- B) “No caso de algumas unidades que oferecem cursos a estudantes [...]”
- C) “[...] unidades específicas (prefeituras dos campi, Reitoria etc.), que foram distribuídas [...]”
- D) “[...] algumas unidades que oferecem cursos a estudantes de outras unidades [...]”

09. Analise o período abaixo.

No caso de algumas unidades que oferecem cursos **a[1]** estudantes de outras unidades em quantidade significativa, parte do orçamento foi atribuída **àquelas[2]** unidades que recebem os cursos.

Sobre as palavras em destaque, é correto afirmar:

- A) Em 1 não ocorre crase, uma vez que a transitividade do verbo “oferecer” é somente direta e o **a** antecede um substantivo empregado em sentido individualizador; em 2, ocorre crase, uma vez que a preposição exigida pela regência do verbo funde-se com o pronome demonstrativo.
- B) Em 1 não ocorre crase, uma vez que a transitividade do verbo “oferecer” é somente indireta e o **a** antecede um substantivo empregado em sentido generalizador; em 2, ocorre crase, uma vez que a preposição exigida pela regência do verbo funde-se com o pronome indefinido.
- C) Em 1 não ocorre crase, uma vez que, apesar da regência do verbo “oferecer”, o **a** antecede um substantivo empregado em sentido generalizador; em 2, ocorre crase, uma vez que a preposição exigida pela regência do verbo funde-se com o pronome demonstrativo.
- D) Em 1 não ocorre crase, uma vez que, apesar da regência do verbo “oferecer”, o **a** antecede um substantivo empregado em sentido individualizador; em 2, ocorre crase, uma vez que a preposição exigida pela regência do verbo funde-se com o pronome indefinido.

10. Leia o trecho abaixo.

Um dos “arqumentos” frequentemente usados para justificar as privatizações [...]

As aspas foram empregadas para

- A) assinalar palavra de uso conotativo.
- B) delimitar trecho de citação textual.
- C) desqualificar uma visão corrente.
- D) sinalizar palavra de uso popular.

11. Analise o período abaixo.

Além da questão meramente financeira, há muitos pontos positivos a favor do ensino público em comparação com o ensino privado.

É correto afirmar que esse período

- A) é simples, construído em torno de um verbo irregular e na forma impessoal.
- B) é simples, construído em torno de um verbo regular e na forma impessoal.
- C) é composto por duas orações, construídas em torno de verbos irregulares e pessoais.
- D) é composto por duas orações, construídas em torno de verbos regulares e pessoais.

12. Considere o trecho abaixo.

É possível analisar os custos por aluno dos vários cursos separando-os em três grupos [...]

De acordo com as orientações normativas da língua portuguesa, o uso do pronome oblíquo em vez de um pronome do caso reto, nesse trecho,

- A) é devido à transitividade do verbo “separar”, que exige um complemento indireto.
- B) é devido à transitividade do verbo “separar”, que exige um complemento direto.
- C) é opcional, uma vez que o pronome do caso reto, nessa posição, exerceria a mesma função sintática.
- D) é opcional, uma vez que, nesse caso, os pronomes oblíquos e retos não exercem função sintática.

13. Leia o período abaixo.

Um segundo aspecto diz respeito às despesas com pesquisa, feitas pela e na Universidade, que não devem ser incluídas como despesas com ensino uma vez que elas são, nas contas nacionais, incluídas nas despesas com ciência e tecnologia; incluí-las também como despesas com educação seria fazer uma dupla contabilidade.

Nesse período, o substantivo **despesas** é substituído por

- A) um pronome relativo que exerce função sintática de objeto direto, um pronome pessoal reto e um pronome pessoal oblíquo.
- B) um pronome relativo que exerce função sintática de adjunto adverbial, um pronome pessoal oblíquo e um pronome pessoal reto.
- C) um pronome relativo que exerce função sintática de objeto indireto, um pronome pessoal oblíquo e um pronome pessoal reto.
- D) um pronome relativo que exerce função sintática de sujeito, um pronome pessoal reto e um pronome pessoal oblíquo.

As questões 14 e 15 referem-se ao trecho reproduzido abaixo.

Como regra, embora possa haver exceções, o setor público oferece um atendimento aos estudantes melhor do que o oferecido pelo setor privado [...]

14. Sobre a locução verbal presente nesse trecho, considerando-se as orientações normativas da língua portuguesa, é correto afirmar:

- A) o verbo auxiliar está no singular porque é um verbo impessoal.
- B) é opcional, nessa situação, flexionar o verbo principal ou o auxiliar no plural.
- C) o verbo auxiliar está no singular devido à impessoalidade do verbo principal.
- D) é opcional, nessa situação, flexionar o verbo principal ou o auxiliar no singular.

15. O verbo auxiliar da locução verbal presente nesse trecho está no modo

- A) subjuntivo, e isso é motivado pela presença da palavra “embora”.
- B) imperativo, e isso é motivado pela presença da palavra “embora”.
- C) imperativo, e isso é motivado pelo verbo principal empregado.
- D) subjuntivo, e isso é motivado pelo verbo principal empregado.

QUESTÕES DE MÚLTIPLA ESCOLHA – LÓGICA

16. Três amigas que trabalham em cargos diferentes na Prefeitura de Guimarães/RN participaram de uma corrida de rua. Dessa situação, sabe-se:

- I. Amanda correu mais que a enfermeira;
- II. Beatriz é fisioterapeuta;
- III. Carla não foi a mais lenta das três na corrida;
- IV. As três amigas ocupam, na prefeitura, os cargos de enfermeira, fisioterapeuta e psicóloga.

Se essas quatro afirmações são verdadeiras, deve-se concluir que

- A) Carla ocupa o cargo de psicóloga.
- B) Amanda foi mais lenta que Beatriz.
- C) Amanda foi a mais rápida entre as três.
- D) Carla foi a mais rápida das três amigas.

17. Dentre 45 servidores da prefeitura de Guimarães/RN, sabe-se que 11 moram em outros municípios, 13 mulheres moram em Guimarães/RN e 27 são homens. Diante dessas informações, deve-se concluir que

- A) 6 mulheres não moram em Guimarães/RN.
- B) 7 homens não moram em Guimarães/RN.
- C) 19 é o total de servidoras mulheres.
- D) 21 homens moram em Guimarães/RN.

18. Gerson vai fazer os concursos públicos de três cidades: Guaramé, Palheras e Unapema. Seu amigo Jaime, excelente estatístico, afirmou que a probabilidade de Gerson ser aprovado nesses concursos é de 35,0%, 55,0% e 40,0%, respectivamente. Considerando que os cálculos de Jaime estejam corretos, a probabilidade de Gerson não ser aprovado em nenhum dos concursos está entre

- A) 16,0% e 17,0%.
- B) 16,5% e 17,5%.
- C) 17,0% e 18,0%.
- D) 17,5% e 18,5%.

19. Sabe-se que existem concurseiros inteligentes e que existem concurseiros estudiosos. Considerando verdadeira a frase "Todos os inteligentes são estudiosos", é correto afirmar que

- A) quem não é inteligente é estudioso.
- B) existem inteligentes que não estudam.
- C) existem estudiosos que são inteligentes.
- D) alguns não estudiosos podem ser inteligentes.

**CONCURSO PÚBLICO PREFEITURA MUNICIPAL DE GUAMARÉ/RN**  
**EDITAL Nº 001/2023**

20. Em um concurso público, os candidatos foram desafiados a calcular os anagramas da palavra GUAMARÉ. Desconsiderando acentos e identificando apenas aqueles anagramas que começam e terminam com consoantes, acertaram a questão os candidatos que assinalaram como resposta

- A) 360.
- B) 720.
- C) 1440.
- D) 2520.

21. A sequência de letras e números, a seguir, obedece a uma determinada regra de criação.

9X	49T	121P	?
----	-----	------	---

Sendo assim, o quarto elemento da sequência será

- A) 147K.
- B) 169M.
- C) 225L.
- D) 255J.

22. Ao realizar uma questão de lógica, Marta deparou-se com as seguintes afirmações:

- I. R e S são proposições simples;
- II. As proposições estão representadas na fórmula:

$$\neg R \wedge (\neg S \rightarrow R) \rightarrow \neg(R \wedge \neg S)$$

III. A tabela-verdade que representa a fórmula é:

R	S	$\neg R$	$\neg S$	$(\neg S \rightarrow R)$	$\neg R \wedge (\neg S \rightarrow R)$	$(R \wedge \neg S)$	$\neg(R \wedge \neg S)$	$\neg R \wedge (\neg S \rightarrow R) \rightarrow \neg(R \wedge \neg S)$
V	V	?	F	?	F	F	?	V
V	?	F	?	V	?	?	?	?
F	V	V	F	?	V	F	V	?
?	F	?	V	F	F	?	V	V

Considerando que todo V = 1 e todo F = 0, se Marta somar todos os valores na tabela-verdade representados por ?, encontrará como resultado

- A) 6.
- B) 7.
- C) 8.
- D) 9.



23. Se somarmos todos os servidores que ocupam o cargo de Auxiliar de Serviços Gerais (ASG) de três secretarias de Guimarães/RN e dividirmos em grupos de 3 ou de 5 ou de 7 pessoas, sempre restarão 4 ASGs. Com o concurso público que está em andamento no município, a prefeitura planeja que o total de ASGs, somada as três secretarias, chegue a 150. Isso ocorrerá, se e somente se, forem contratados um número de novos ASGs igual a

- A) 38.
- B) 41.
- C) 45.
- D) 52.

24. Rafa foi até o Mercadinho Guama-box e levou sua bolsa de moedas para pagar as compras. O quadro abaixo apresenta a quantidade de moedas que ela tinha dentro da bolsa.

VALOR DA MOEDA (R\$)	QUANTIDADE DE MOEDAS
0,05	10
0,10	15
0,25	15
0,50	9
1,00	8

O valor total da compra deu R\$ 15,30 e Rafa decidiu pagar com a menor quantidade de moedas possível. Nesse caso, a quantidade de moedas utilizada por ela para pagar a compra foi

- A) 28.
- B) 29.
- C) 30.
- D) 31.

25. Se Nita é paulista, então Neto não é potiguar. Ou Neto é potiguar, ou José é paraibano. Se Maria não é cearense, Nita é paulista. Ora, nem José é paraibano e nem Assis é carioca. Logo,

- A) Nita é paulista e Maria é cearense.
- B) Se Neto é potiguar, Nita é paulista.
- C) José é paraibano ou Nita é paulista.
- D) Maria é cearense e Neto é potiguar.

**QUESTÕES DE MÚLTIPLA ESCOLHA – CONHECIMENTOS ESPECÍFICOS**

26. A hiperemia pulpar é melhor definida na opção
- A) A natureza da dor é aguda e espontânea.
  - B) Uma condição em que a polpa dentária se torna calcificada
  - C) Redução do fluxo sanguíneo da polpa, devido a estímulos irritantes.
  - D) A natureza da dor é aguda, de curta duração e provocada por estímulos irritantes.
27. Com relação às propriedades das substâncias irrigadoras utilizadas no tratamento endodôntico, a substância que possui função quelante é
- A) H<sub>2</sub>O<sub>2</sub>.
  - B) EDTA.
  - C) NaClO.
  - D) Clorexidina.
28. A obturação do sistema de canais radiculares é um procedimento odontológico que visa preencher e selar os canais presentes na raiz do dente. Esse preenchimento é feito com um material que deve apresentar algumas características específicas para garantir a eficácia e a durabilidade do tratamento. Essas características são
- A) alta viscosidade e baixa solubilidade.
  - B) baixa viscosidade e alta solubilidade.
  - C) pouca radiopacidade e alta adaptação aos canais.
  - D) elevada radiopacidade e pouca adaptação aos canais.
29. Quando um dente apresenta necrose pulpar e a raiz incompleta, o tratamento endodôntico pode ser desafiador. É necessário avaliar a condição clínica do paciente e a extensão da raiz para determinar o melhor tratamento a ser adotado. Nesse caso, é indicado o tratamento de
- A) apicificação.
  - B) apicogênese.
  - C) capeamento pulpar direto.
  - D) capeamento pulpar indireto.
30. Paciente de 48 anos de idade, sexo feminino, que está em tratamento endodôntico no elemento dentário 35, compareceu ao serviço de urgência relatando dor. Após exame, não foi observado edema, tendo o diagnóstico de Flow-up. O tratamento adequado a ser realizado, nesse caso, deve compreender:
- A) apenas prescrição de analgésicos até sair da fase aguda.
  - B) anestesia, remoção do curativo, irrigação abundante e deixar o elemento dentário aberto até a próxima sessão.
  - C) anestesia, remoção do curativo, limpeza do canal, irrigação com soro fisiológico para não irritar mais os tecidos e prescrição de analgésico + anti-inflamatório + antibiótico.
  - D) anestesia, remoção do curativo, limpeza do canal, irrigação abundante, medicação intracanal com hidróxido de cálcio, selamento do dente e prescrição de analgésicos + anti-inflamatório.

31. As principais características da pulpite irreversível estão elencadas na opção
- A) dor moderada e cessação com analgésicos.
  - B) dor espontânea e cessação com a remoção do estímulo.
  - C) dor intermitente e diminuição com a ingestão de alimentos frios.
  - D) dor aguda, espontânea, intensa, pulsátil, contínua e não cessa com analgésicos.
32. Em um exame radiográfico de rotina, foi diagnosticada uma reabsorção interna não perfurante, no elemento dentário 22 de um paciente de 38 anos de idade. O paciente relatou ter sofrido um trauma nessa região anos atrás. A conduta correta para esse tratamento deve envolver
- A) apenas acompanhamento radiográfico para ver se a lesão estaciona.
  - B) endodôntico imediato, preparo químico-mecânico, irrigação com clorexidina 2% e obturação do canal em sessão única.
  - C) endodôntico imediato, preparo químico-mecânico, irrigação com hipoclorito de sódio a 2,5% e obturação em sessão única.
  - D) endodôntico imediato, preparo químico-mecânico, irrigação com hipoclorito de sódio a 2,5%, cultivo intracanal com hidróxido de cálcio + iodofórmio + PMCC e posterior obturação do canal.
33. A polpa dentária é um tecido conjuntivo frouxo localizado no interior do dente e é composto por diferentes tipos celulares. Os dois tipos celulares mais abundantes na polpa dentária, **em ordem de predominância**, são
- A) fibroblastos e odontoblastos.
  - B) odontoblastos e fibroblastos.
  - C) células mesenquimais e fibroblastos.
  - D) fibroblastos e células mesenquimais.
34. Com relação aos cimentos endodônticos, as propriedades ideais que devem possuir são
- A) selamento hermético, boa adesividade e biocompatibilidade.
  - B) pouca radiopacidade, efeito antimicrobiano e fácil manipulação.
  - C) bom escoamento, fácil manipulação e permeabilidade no canal.
  - D) efeito antimicrobiano, dificuldade de inserção e mancha no elemento dentário.
35. Como profissional de saúde, o endodontista tem a responsabilidade de avaliar o estado de saúde geral do paciente antes de iniciar qualquer tratamento endodôntico. Portadores de doenças sistêmicas como cardiopatias congênitas, imunodeficiência e endocardite infecciosa podem ter necessidades específicas, requerendo uma abordagem cuidadosa durante o atendimento odontológico. O antibiótico de eleição para o atendimento desses pacientes que são alérgicos as penicilinas deve ser
- A) Ampicilina.
  - B) Amoxicilina.
  - C) Clindamicina.
  - D) Cefalosporinas.

36. Entre os solventes químicos utilizados na remoção da guta-percha, o que requer mais tempo para dissolvê-la é o
- A) Xilol.
  - B) Eucaliptol.
  - C) Clorofórmio.
  - D) Óleo de laranja.
37. Ao realizarmos um tratamento endodôntico, temos como objetivo principal a perfeita obturação dos sistemas de canais radiculares. Assim sendo, para execução da terapia endodôntica do elemento dentário 26, a forma de conveniência deverá ser
- A) ovoide.
  - B) ovoide a circular.
  - C) triangular com base voltada para palatina.
  - D) triangular com base voltada para vestibular.
38. Com relação aos sistemas de canais radiculares, o canal recorrente é aquele que
- A) corre mais ou menos paralelamente ao principal, podendo alcançar o ápice.
  - B) sai do canal principal até a superfície externa do dente.
  - C) sai de dentro da porção apical do canal principal e termina diretamente no pericemento.
  - D) sai do canal principal, segue um trajeto mais ou menos longo, para desembocar, novamente, no canal principal, sempre antes do ápice.
39. Paciente de 28 de idade, sexo feminino, compareceu ao serviço de urgência queixando-se de dor no elemento dentário 25. Ao serem realizados os testes de vitalidade pulpar no referido dente, constatou-se que a sintomatologia aumentava com aplicação do calor e aliviava com o frio. Os dados desse quadro clínico confirmam que se está diante de uma
- A) hiperemia.
  - B) pulpíte reversível.
  - C) pulpíte irreversível.
  - D) pericementite aguda.
40. Durante a realização de um Tratamento Endodôntico, utiliza-se o isolamento absoluto, um dos fundamentos para o sucesso na manutenção da cadeia asséptica em toda a fase do tratamento, como também da proteção para o paciente contra acidentes tais como: deglutição e aspiração de instrumentos endodônticos. Outra vantagem do isolamento absoluto é que
- A) diminui a probabilidade de infecção cruzada.
  - B) possibilita campo operatório úmido, limpo e livre de infecção.
  - C) aumenta a contaminação do elemento dentário pelos exsudatos (saliva, pus ou sangue).
  - D) aumenta a visão do campo operatório, mas não promove a contenção da língua e das bochechas.

41. Ainda com relação ao isolamento absoluto do campo operatório, os grampos utilizados para o isolamento dos molares com pouca retenção são:
- A) 00 e 0.
  - B) 211 e 212.
  - C) 206, 207 e 209.
  - D) W8A e W56.
42. {Hélio Lopes & Siqueira Jr., 1995} Com relação às técnicas de instrumentação dos sistemas de canais radiculares, a técnica escalonada coroa-ápice (crown-down) do dente é uma das técnicas manuais mais utilizadas no dia a dia do consultório do endodontista. No entanto, a técnica escalonada apresenta alguns inconvenientes. Nesse contexto, entre as desvantagens dessa técnica está:
- A) sua forma de preparo final, favorecendo a obturação do canal.
  - B) facilitar o preparo na região apical, reduzindo o risco de desvios, deslocamentos e zip.
  - C) possibilitar um acesso mais reto à região apical, evitando levar ao travamento de instrumentos.
  - D) provocar desgaste exagerado no segmento cervical do canal radicular, aumentando o risco de fraturas verticais durante as manobras de obturação.
43. Paciente de 45 anos de idade compareceu ao serviço de urgência odontológica com sinais e sintomas de dor intensa, espontânea, edema, sensibilidade ao toque do dente localizada no elemento 25. O paciente foi diagnosticado com um quadro de Periodontite Apical aguda. Nesse quadro, as células predominantes de defesa são
- A) linfócitos e macrófagos.
  - B) linfócitos e plasmócitos.
  - C) plasmócitos e macrófagos.
  - D) neutrófilos polimorfonucleares.
44. A polpa dentária é composta de nervos sensitivos (aférentes) e vasomotores (eferentes). Esses nervos sensitivos que inervam a polpa dentária são mielinizados (fibras A-delta e fibras A-beta) e amielinizados (fibras tipo C e fibras tipo A). As fibras que são responsáveis por gerarem dor pulsátil, excruciante e espontânea da pulpíte irreversível são as
- A) amielínicas tipo A.
  - B) amielínicas tipo C.
  - C) mielínicas tipo A-beta.
  - D) mielínicas tipo A-delta.
45. {Hélio Lopes & Siqueira Jr.1995} Com relação à etiologia das infecções endodônticas, têm sido isolada, por meio de inúmeros estudos, várias espécies de bactérias no interior dos canais radiculares. Os gêneros de bactérias presentes no Abscesso Perirradicular Agudo são
- A) actinomyces e selenomas.
  - B) enterococcus e actinomyces.
  - C) eubacterium e enterococcus.
  - D) porphyromonas e prevotella.

46. Com relação às soluções químicas, empregadas na irrigação durante o preparo dos sistemas de canais radiculares, sabe-se que a atividade bacteriana de amplo espectro e substantividade é
- A) Água de Cal.
  - B) Clorexidina.
  - C) EDTA.
  - D) NaClO a 2,5%.
47. Os cones de guta-percha são utilizados para preencher o espaço deixado após o preparo biomecânico dos canais radiculares, proporcionando uma vedação adequada. A desinfecção dos cones de guta-percha é um processo importante antes da obturação dos sistemas de canais radiculares. O método utilizado para esse fim ocorre
- A) na autoclave, por 30 minutos.
  - B) na autoclave, por 120 minutos.
  - C) em contato na solução de NaClO a 1%, por 30 segundos.
  - D) em contato na solução de NaClO a 5,25%, por 1 minuto.
48. Como material obturador dos sistemas de canais radiculares, uma **desvantagem** dos cones de guta-percha é
- A) sua radiopacidade.
  - B) sua baixa adesividade.
  - C) sua estabilidade dimensional.
  - D) serem bem tolerados pelos tecidos perirradiculares.
49. Paciente do sexo masculino, com 55 anos de idade, foi diagnosticado com uma doença cardíaca crônica e recebeu implantes de válvulas cardíacas artificiais há dois anos. Ele está em tratamento médico adequado e tem se mantido estável, mas agora procurou um profissional para um tratamento endodôntico. Sabe-se que esse paciente necessita de uma profilaxia antibiótica. Durante a anamnese, ele relatou, ainda, que é alérgico à penicilina. Nesse caso, a correta conduta quanto à medicação é a prescrição da
- A) amoxicilina 500mg – 4 cp. 500mg (4g) – 1h antes.
  - B) clindamicina 150mg – 2cp. (300mg) – 1h antes.
  - C) clindamicina 300mg – 2 cp. (600mg) – 1h antes.
  - D) fexometilpenicilina 500.000UI – 4 cp. 500.00UI – 1h antes.
50. A solução de hipoclorito de sódio pode ser encontrada em diversas concentrações para o emprego na clínica endodôntica. O NaOCl a 2,5% é denominado de:
- A) Dausfrene.
  - B) Labarraque.
  - C) Dakin (solução de NaClO, neutralizada por ácido bórico).
  - D) Milton (solução de NaClO, estabilizada por cloreto de sódio).