

Caderno de Provas

CPG 69 – NM

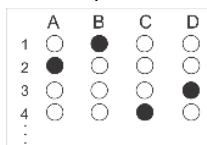
AUXILIAR DE FARMÁCIA

**Editais Nº. 001/2023 –
Prefeitura Municipal de Guimarães/RN**

Data: ____/____/____

INSTRUÇÕES GERAIS PARA A REALIZAÇÃO DA PROVA

- Use apenas caneta esferográfica de tinta azul ou preta.
- Escreva a data, a sua assinatura e o seu número de inscrição no espaço indicado nesta capa.
- A prova terá duração máxima de 4 (quatro) horas, incluindo o tempo para responder a todas as questões do **Caderno de Provas** e preencher a **Folha de Respostas**.
- Antes de retirar-se definitivamente da sala, entregue a **Folha de Respostas** e o **Caderno de Provas** ao fiscal.
- Este **Caderno de Provas** contém, respectivamente, 15 (quinze) questões de Língua Portuguesa, 10 (dez) questões de Informática e 25 (vinte e cinco) questões de Conhecimentos específicos.
- Se o **Caderno de Provas** contiver alguma imperfeição gráfica que impeça a leitura, comunique isso imediatamente ao Fiscal, para que seja efetuada de imediato a troca do Caderno.
- Cada questão de múltipla escolha apresenta apenas **uma** resposta correta. Para a marcação da alternativa escolhida na **Folha de Respostas**, pinte completamente o campo correspondente conforme a figura a seguir:



- Os rascunhos e as marcações feitas neste **Caderno de Provas** não serão considerados para efeito de avaliação.
- Interpretar as questões faz parte da avaliação; portanto, não é permitido solicitar esclarecimentos aos Fiscais.
- O preenchimento da **Folha de Respostas** é de sua inteira responsabilidade.
- A quantidade de questões objetivas e respectivas pontuações desta prova estão apresentadas a seguir:

<i>Disciplina</i>	<i>Número de questões</i>	<i>Pontos</i>
Língua Portuguesa	15 questões	30 pontos
Informática	10 questões	20 pontos
Conhecimentos específicos	25 questões	50 pontos
PONTUAÇÃO TOTAL		100 pontos

ASSINATURA DO CANDIDATO:

NÚMERO DE INSCRIÇÃO:

QUESTÕES DE MÚLTIPLA ESCOLHA – LÍNGUA PORTUGUESA

As questões de 01 a 10 referem-se ao texto a seguir.

Acreditar em bobagens

Por Natalia Pasternak e Carlos Orsi

Uma definição comum de “agente racional” é alguém que tem objetivos, crenças sobre como melhor alcançá-los e que age de acordo. Note-se que a definição omite a natureza das crenças em si. Se alguém acredita que o horóscopo do jornal é uma fonte confiável de orientações sobre o dia a dia, estará sendo perfeitamente racional ao obedecer às exortações do astrólogo.

A constatação de que as crenças que carregamos na vida podem fazer com que qualquer tolice pareça claramente razoável não é nova. Atribuída a Voltaire, a frase “quem o leva a acreditar em absurdos pode levá-lo a cometer atrocidades” ganha especial relevância nesta era de redes sociais e aplicativos de mensagens, quase 250 anos depois da morte do filósofo francês. Cem anos após Voltaire, outro filósofo, o inglês William Clifford, formulava o princípio de que toda pessoa tem o dever moral de fazer uma cuidadosa curadoria das coisas em que acredita, eliminando tudo o que seja mal embasado — exatamente para que a racionalidade não redunde em atrocidades.

Trata-se, porém, de dever muito mais fácil de enunciar que de cumprir. Adquirimos ou sustentamos crenças o tempo todo, pelos mais variados motivos — porque é confortável acreditar em certas coisas, porque aceitar ou negar fatos nos oferece uma desculpa para fazer o que temos vontade de fazer, porque nossos pais, amigos, amantes, sacerdotes, sócios, colegas e vizinhos esperam, cada um a seu modo, conformidade de nós. Outras nos são empurradas pelo *marketing* e pela publicidade incessantes.

Num ambiente tão carregado, como fazer uma curadoria adequada? Quem tem o tempo, ou os meios, para isso?

Existem, é claro, diversos tipos de crença, com diferentes potenciais de dano. Acreditar que existem unicórnios azuis na Galáxia de Andrômeda provavelmente não fará mal a ninguém. As mais perigosas, quando falsas ou mal embasadas, são as que dizem respeito à realidade sensível, concreta, imediata — as que podem levar pessoas racionais e bem-intencionadas a gastar as economias de uma vida ou pôr a saúde — própria ou de entes queridos — em risco.

Por sorte, esse é o tipo de crença para o qual a humanidade desenvolveu um filtro fantástico: a ciência. Todas as ciências, com seus diferentes métodos, buscam descrever e explicar a realidade sensível e concreta — seja a composição de uma rocha, a causa de uma doença, a origem de um povo — com base nas evidências de melhor qualidade, num sistema em que nenhum especialista está acima da crítica dos colegas, e toda conclusão sempre pode ser revisada mais tarde, à medida que o conjunto de evidências disponíveis cresce, e as interpretações amadurecem.

Existem, no entanto, sistemas que, rejeitados pelo filtro científico, dedicam-se a fazer exatamente o contrário do que as ciências propõem — idolatrando a palavra infalível de “gênios” fundadores, inventando malabarismos para descartar boas evidências, resistindo a revisões significativas — e sobrevivem na cultura como fonte de crenças pretensamente válidas a respeito da realidade concreta. São chamados de pseudociências.

Analisamos 12 delas em nosso livro “Que bobagem!”, lançado neste mês pela Editora Contexto. A análise detalhada é necessária para que o carimbo de “pseudociência” seja uma conclusão lógica, não mero pejorativo, e para que o leitor compreenda o aspecto histórico e cultural desses sistemas e como exatamente eles alegam curar, resolver, explicar. Alguns, como astrologia, tendem a ser vistos como passatempos inócuos; outros, como a psicanálise ou a homeopatia, ainda se encontram entrincheirados na academia. Mas todos infectam a racionalidade e, em determinados contextos, têm potencial de concretizar o temor de Voltaire, promovendo absurdos e causando atrocidades.

Disponível em: <<https://oglobo.globo.com>> Acesso em: 9 de jul. de 2023

01. O propósito comunicativo principal do texto é

- A) promover a divulgação de um livro que discute a noção de pseudociência.
- B) explicar que existem sistemas de crenças que podem afetar a racionalidade.
- C) problematizar sobre a capacidade de o ser humano divulgar informações falsas.
- D) estabelecer a diferença entre o conhecimento produzido pela ciência e pela pseudociência.

02. De acordo com o texto,

- A) a psicanálise consolidou-se com ciência nas universidades.
- B) a fronteira entre crença e racionalidade é bastante evidente.
- C) a verificação da eficácia das crenças é facilmente realizada.
- D) a homeopatia e a psicanálise são consideradas pseudociências.

03. A utilização da primeira pessoa do plural sinaliza

- A) a neutralização do discurso, para deixá-lo mais objetivo.
- B) o distanciamento dos autores em relação à problemática abordada.
- C) o não comprometimento dos autores em relação ao tema do texto.
- D) a aderência dos autores e a inclusão do leitor em relação ao tema discutido.

04. Em relação aos modos de citar, os autores, no segundo parágrafo,

- A) comparam o pensamento de dois filósofos a fim de fortalecer as ideias expostas.
- B) parafraseiam os discursos de dois filósofos, o que caracteriza a citação indireta.
- C) transcrevem os discursos de dois filósofos, o que caracteriza a citação direta.
- D) apresentam o pensamento de dois filósofos que têm ideias discordantes.

05. Considerando o modo de organização do segundo parágrafo, a ideia principal encontra-se

- A) diluída nos três períodos.
- B) explicitada no terceiro período.
- C) explicitada no primeiro período.
- D) diluída no segundo e terceiro períodos.

06. Considerando a progressão discursiva do texto, o penúltimo parágrafo

- A) inicia uma conclusão em relação às informações apresentadas anteriormente.
- B) estabelece um contraponto às informações apresentadas no parágrafo anterior.
- C) explica por que a ciência é ineficaz no combate ao conhecimento pseudocientífico.
- D) apresenta uma consequência de uma situação apresentada no parágrafo anterior.

07. No período “Existem, é claro, diversos tipos de crença, com diferentes potenciais de dano”,

- A) o verbo “existir” encontra-se no plural porque concorda com o sujeito “diversos tipos de crença”.
- B) o verbo “existir” encontra-se no plural porque concorda com o sujeito “diferentes potenciais”.
- C) a expressão “com diferentes potenciais” é objeto indireto do verbo existir.
- D) a expressão “diversos potenciais” é objeto direto do verbo “existir”.

08. Analise o período abaixo.

Se alguém acredita que o horóscopo do jornal é uma fonte confiável de orientações sobre o dia a dia, estará sendo perfeitamente racional ao obedecer às exortações do astrólogo.

No período, a palavra “**Se**”, de acordo com as classes gramaticais, é utilizada como

- A) partícula apassivadora.
- B) índice de indeterminação do sujeito.
- C) conjunção integrante, indicadora de causalidade.
- D) conjunção adverbial, indicadora de condicionalidade.

09. Considerando o seu estilo e a sua composição, o texto apresenta uma linguagem

- A) exclusivamente denotativa, uso inadequado ao gênero textual, uma resenha crítica.
- B) exclusivamente conotativa, uso adequado à sequência textual, uma crônica argumentativa
- C) predominantemente denotativa, uso adequado ao gênero textual, um artigo de divulgação científica.
- D) predominantemente conotativa, uso inadequado à sequência dominante no texto, um artigo jornalístico.

10. Considerando o texto em sua totalidade, no período “Num ambiente tão carregado, como fazer uma curadoria adequada?”, o substantivo “curadoria” pode ser substituído pelo

- A) sinônimo “cuidado”.
- B) sinônimo “avaliação”.
- C) hiperônimo “orientação”.
- D) hiperônimo “administração”.

Para responder as questões 11, 12 e 13, considere o parágrafo abaixo.

Existem, no entanto, sistemas que, rejeitados pelo filtro científico, **dedicam-se** a fazer exatamente o contrário do que as ciências **propõem** — idolatrando a palavra infalível de “gênios” fundadores, inventando malabarismos para descartar boas evidências, resistindo a revisões significativas — e **sobrevivem** na cultura como fonte de crenças pretensamente válidas a respeito da realidade concreta. **São** chamados de pseudociências.

11. Se os verbos em destaque forem flexionados no pretérito imperfeito do indicativo, as novas formas verbais serão:

- A) existiam, dedicavam-se, propunham, sobreviviam e eram.
- B) existiam, dedicaram-se, propunham, sobreviviam e eram.
- C) existiram, dedicaram-se, propuseram, sobreviveram e foram.
- D) existiriam, dedicar-se-iam, proporiam, sobreviveriam e foram.

12. O parágrafo apresenta características dominantes da sequência

- A) injuntiva.
- B) descritiva.
- C) explicativa.
- D) argumentativa.

13. No excerto, o uso das aspas objetiva

- A) destacar um termo, para indicar a inteira reponsabilidade por aquilo que os autores informam.
- B) destacar uma variante linguística inadequada, para não comprometer a credibilidade dos autores.
- C) demarcar um discurso alheio, pois os autores não assumem a responsabilidade por aquilo que informam.
- D) demarcar uma ironia, pois os autores não concordam com o sentido do que está expresso pela palavra.

14. Considere o trecho abaixo.

Todas as ciências, com seus diferentes métodos, buscam descrever e explicar a realidade sensível e concreta — seja a composição de uma rocha, a causa de uma doença, a origem de um povo — com base nas evidências de melhor qualidade, num sistema em que nenhum especialista está acima da crítica dos colegas, e toda conclusão sempre pode ser revisada mais tarde, **à medida que** o conjunto de evidências disponíveis cresce, e as interpretações amadurecem.

A expressão “**à medida que**” pode ser substituída, sem alterar o sentido do período, por

- A) “visto que”.
- B) “de modo que”.
- C) “à proporção que”.
- D) “na medida em que”.

15. Analise o período abaixo.

A constatação de que as crenças **que** carregamos na vida podem fazer com que qualquer tolice pareça claramente razoável não é nova.

A palavra em destaque substitui o substantivo

- A) “crenças” e exerce a função de sujeito.
- B) “constatação” e exerce a função de sujeito.
- C) “crenças” e exerce a função de objeto direto.
- D) “constatação” e exerce a função de objeto indireto.

QUESTÕES DE MÚLTIPLA ESCOLHA – INFORMÁTICA

16. Em 2020, a Microsoft encerrou o suporte de um dos seus sistemas operacionais. Com isso, a empresa recomenda a atualização desse sistema para versões mais recentes, a fim de evitar problemas de segurança. Tal sistema operacional denomina-se
- A) Windows XP.
 - B) Windows 10.
 - C) Windows 95.
 - D) Windows 7.
17. No ambiente do sistema operacional Linux, o programa padrão que é encarregado de receber comandos dos usuários via teclado e transmiti-los às camadas de baixo nível do sistema operacional, possibilitando a interação dos usuários com o *shell*, é denominado de
- A) Terminal.
 - B) Ubuntu.
 - C) Kernel.
 - D) Prompt de Comando.
18. No programa Microsoft Word 365 PT-BR, o usuário pode selecionar todo o conteúdo do documento com apenas um atalho do teclado, pressionando, em conjunto, as teclas
- A) CTRL+L
 - B) CTRL+P
 - C) CTRL+A
 - D) CTRL+S
19. Ao executar uma pesquisa no Google com o caractere especial menos (-) na frente da palavra, o usuário está
- A) pesquisando a palavra exata.
 - B) pesquisando um *site* específico.
 - C) excluindo a palavra da pesquisa.
 - D) adicionando a palavra a pesquisa.
20. Após concluir sua pesquisa no Google, o usuário utilizou uma sequência de atalhos do teclado para encerrar o navegador em uso e bloquear a tela do seu computador. Sabendo que ele estava utilizando o Windows 10 Profissional, os atalhos do teclado utilizados foram:
- A) ALT+F5 e TECLADO WINDOWS+E
 - B) ALT+F4 e TECLA DO WINDOWS+L
 - C) CTRL+F4 e TECLADO WINDOWS+E
 - D) ALT+F7 e TECLADO WINDOWS+L

21. O programa criado pela Microsoft para o envio, recebimento e gerenciamento de *e-mails* e informações pessoais, é conhecido como
- A) K-mail.
 - B) Outlook.
 - C) Thunderbird.
 - D) Gerenciador de E-mails.
22. Uma empresa vai utilizar um *software* para realizar uma videoconferência com um de seus sócios que está em outro país. Um dos programas que pode ser escolhido para realizar a reunião *online* é o
- A) Azure.
 - B) Skype.
 - C) OneDrive.
 - D) Compilador.
23. Em relação à segurança do Windows, em suas versões posteriores (Windows 10 e 11), a Microsoft embutiu um programa de antivírus que se denomina
- A) Windows Defender.
 - B) Microsoft 365.
 - C) Microsoft Firewall.
 - D) Microsoft Security Essentials.
24. No navegador Google Chrome, para abrir uma nova janela anônima com o atalho do teclado, o usuário do computador deve utilizar,
- A) CTRL+SHIFT+P
 - B) CTRL+SHIFT+T
 - C) CTRL+SHIFT+N
 - D) CTRL+SHIFT+A
25. Ao concluir seu Trabalho de Conclusão de Curso (TCC) e armazenar o arquivo original no Google Drive, o usuário está empregando o
- A) armazenamento físico.
 - B) armazenamento interno.
 - C) armazenamento lógico.
 - D) armazenamento em nuvem.

QUESTÕES DE MÚLTIPLA ESCOLHA – CONHECIMENTOS ESPECÍFICOS

26. Um paciente vai até a farmácia com o seguinte receituário de controle especial: 01 (um) comprimido de fenitoína 100 mg, por via oral, a cada 6h, e aguarda seu atendimento. Diante da situação exposta, a quantidade máxima de comprimidos que poderá ser liberada é de
- A) 120 comprimidos.
 - B) 240 comprimidos.
 - C) 540 comprimidos.
 - D) 720 comprimidos.
27. A fentanila também é indicada para o tratamento da dor crônica e da dor de difícil manejo que necessita de analgesia e que não pode ser tratada com combinações de paracetamol-opioides, analgésicos não esteroides ou com medicamentos de curta duração. De acordo com a Portaria nº 344/98, a notificação da receita de fentanila é
- A) de cor amarela, sendo o tipo de receita A1.
 - B) de cor azul, sendo o tipo de receita B1.
 - C) de cor branca, sendo o tipo de receita C1.
 - D) de cor padrão, sendo o tipo de receita C4.
28. A Assistência Farmacêutica (AF) reúne um conjunto de ações voltadas à promoção, proteção e recuperação da saúde, por meio da promoção do acesso aos medicamentos e do uso racional. No ciclo da Assistência Farmacêutica, a atividade que tem como objetivo garantir a disponibilidade dos medicamentos previamente selecionados, nas quantidades adequadas e no tempo oportuno, para atender as necessidades da população, é a
- A) aquisição.
 - B) coordenação.
 - C) dispensação.
 - D) programação.
29. Na farmácia do município, é possível preparar algumas fórmulas magistrais. Entre os inúmeros pedidos, é recebida uma prescrição de 1,25 mg de um fármaco amplamente utilizado. Perante o exposto, a partir de sua fórmula padrão existente - 25 µg de um fármaco em 0,5 mL, o volume necessário para atender à solicitação é de
- A) 5,5 mL.
 - B) 12,5 mL.
 - C) 25 mL.
 - D) 75 mL.

30. Antídotos e determinados medicamentos são essenciais ao tratamento de algumas intoxicações e não podem sofrer falhas no abastecimento, sob o risco de prejudicar a saúde e a segurança da população. Entre os inúmeros antídotos, pode-se citar a n-acetilcisteína, cuja toxina é o
- A) atenolol.
 - B) metanol.
 - C) albendazol.
 - D) paracetamol.
31. De acordo com a Classificação Internacional de Segurança do Paciente da Organização Mundial da Saúde, um evento adverso é um incidente que resulta em dano ao paciente. Dessa forma, um evento que cause necessidade de intervenção, com aumento do tempo de internação e com dano ou perda de função permanente ou de longo prazo é classificado como
- A) leve.
 - B) moderado.
 - C) grave.
 - D) trágico.
32. A equipe da farmácia mobilizada na segurança do paciente inicia o monitoramento dos erros de dispensação, registrando e notificando os erros de dispensação ao Núcleo de Segurança do Paciente da unidade de saúde. Seguindo a orientação do protocolo de segurança na prescrição, no uso e na administração de medicamentos do Ministério da saúde, a equipe garante a periodicidade de coleta
- A) mensal.
 - B) bimestral.
 - C) quadrimestral.
 - D) anual.
33. A Lei N.º 5.991, de 17 de dezembro de 1973, dispõe sobre o Controle Sanitário do Comércio de Drogas, Medicamentos, Insumos Farmacêuticos e Correlatos. De acordo com a Lei N.º 5991/73, a inspeção efetuada em drogas, medicamentos, insumos farmacêuticos e correlatos, destinada a comprovar a sua conformidade com a fórmula que deu origem ao registro, é denominada
- A) análise fiscal.
 - B) avaliação oficial.
 - C) pesquisa farmacêutica.
 - D) investigação intendente.

34. A gastrite consiste na inflamação do revestimento gástrico, podendo ser causada por vários fatores, incluindo infecções, estresse decorrente de doença grave, lesões, uso de aspirina e outros anti-inflamatórios não esteroides (AINEs), bebidas alcoólicas e distúrbios do sistema imunológico. O tratamento medicamentoso inclui fármacos inibidores da produção de ácido. Recentemente, a Agência Nacional de Vigilância Sanitária (ANVISA) suspendeu a comercialização de um desses medicamentos, pois foram detectados, em alguns produtos, altos níveis de nitrosanimas – a chamada N-nitrosodimetilamina (NDMA), uma impureza cancerígena. Esse medicamento é a
- A) cimetidina.
 - B) famotidina.
 - C) nizatidina.
 - D) ranitidina.
35. As instituições hospitalares são sistemas complexos, responsáveis por diversas atribuições, buscando a qualidade na assistência ao paciente. Entre as atividades que contemplam a farmácia hospitalar, a distribuição de medicamentos é a que possui maior contato com os setores, tornando-se a face mais visível. A distribuição de medicamentos por meio do sistema unitário tem grande destaque, pois apresenta como vantagens
- A) menores custos de implementação e menores perdas.
 - B) menores taxas de erros de medicação e menores perdas.
 - C) menores custos de implementação e menor necessidade de recursos humanos.
 - D) menores taxas de erros de medicação e menor necessidade de recursos humanos.
36. O HÓRUS é um sistema de informação *web*, disponibilizado aos estados, Distrito Federal, municípios e Distritos Sanitários Especiais indígenas (Dsei) pelo Ministério da Saúde, em parceria com o Conselho Nacional de Secretários de Saúde (Conass) e o Conselho Nacional de Secretarias Municipais de Saúde (Conasems), para a gestão da Assistência Farmacêutica. Entre eles, destacam-se, para a gestão de insumos, o
- A) HÓRUS básico e HÓRUS pleno.
 - B) HÓRUS básico e HÓRUS especializado.
 - C) HÓRUS indígena e HÓRUS ambulatorial.
 - D) HÓRUS pleno e HÓRUS especializado.
37. O estudo dos efeitos bioquímicos, fisiológicos e moleculares dos fármacos no corpo diz respeito à ligação ao receptor (incluindo a sensibilidade do receptor), aos efeitos pós-receptor e às interações químicas. Esse estudo é denominado
- A) Biofarmácia.
 - B) Biofarmacogenismo.
 - C) Farmacocinética.
 - D) Farmacodinâmica.

38. A via de administração é a maneira como o medicamento entra em contato com o organismo e pode ser dividida em dois grandes grupos: a via enteral e a parenteral. Uma das vias comumente utilizada para realizar provas de ppd (derivado proteico purificado - tuberculose), de Schick (difteria), de sensibilidade de algumas alergias e para fazer dessensibilização e auto vacinas é a
- A) parenteral - via intra-arterial.
 - B) parenteral - via intra-articular.
 - C) parenteral - via intradérmica.
 - D) parenteral - via intrasinovial.
39. De acordo com Lei N.º 9.787, de 10 de fevereiro de 1999, o medicamento similar a um produto de referência ou inovador, que pretende ser, com este, intercambiável, é, geralmente, produzido após a expiração ou renúncia da proteção patentária ou de outros direitos de exclusividade. Além disso, deve ter comprovada a sua eficácia, segurança e qualidade, e ser designado pela Denominação Comum Brasileira (DCB) ou, na sua ausência, pela Denominação Comum Internacional (DCI). Esse medicamento é denominado
- A) de referência.
 - B) genérico.
 - C) inovador.
 - D) similar.
40. A Resolução N.º 328, de 22 de julho de 1999, dispõe sobre requisitos exigidos para a dispensação de produtos de interesse à saúde em farmácias e drogarias. De acordo com essa normativa, é correto afirmar:
- A) A prescrição deve ser conferida e escriturada pelo auxiliar de farmácia.
 - B) As farmácias e drogarias devem dispor de local para a guarda dos pertences dos funcionários.
 - C) A admissão dos funcionários deve ser precedida da realização de exames médicos e laboratoriais por uma junta oficial.
 - D) O sistema de escrituração para produtos sujeitos a controle especial deve ser autorizado pelo conselho de farmácia regional.
41. De acordo com o Decreto N.º 74.170, de 10 de junho de 1974, que dispõe sobre o controle sanitário do comércio de drogas, medicamentos, insumos farmacêuticos e correlatos, são condições para o licenciamento de farmácias e drogarias:
- A) instalações independentes e equipamentos que satisfaçam aos requisitos técnicos da manipulação; assistência de técnico responsável e HÓRUS habilitado pelo órgão competente.
 - B) localização conveniente, sob o aspecto sanitário; instalações independentes e equipamentos que satisfaçam aos requisitos técnicos da manipulação e assistência de técnico responsável.
 - C) localização conveniente, sob o aspecto sanitário; instalações independentes e equipamentos que satisfaçam aos requisitos técnicos da manipulação e sistema licenciado pelo conselho regional de farmácia.
 - D) sistema licenciado pelo conselho regional de farmácia; HÓRUS habilitado pelo órgão competente e assistência de técnico responsável.

42. As operações farmacêuticas são capazes de modificar o aspecto exterior das drogas, sem alterar seu estado físico ou constituição química. Uma operação importante é a secagem de um corpo após congelamento prévio, com remoção da água congelada por sublimação em vácuo. Esse processo é definido como
- A) evaporação.
 - B) destilação.
 - C) liofilização.
 - D) sublimação.
43. As reações adversas medicamentosas são quaisquer efeitos indesejados de uma substância (incluindo medicamentos). Algumas resultam de mecanismos que não são atualmente compreendidos, sendo, em grande parte, imprevisível. Exemplos de tais reações adversas medicamentosas incluem erupções cutâneas, icterícia, anemia, redução na contagem de glóbulos brancos, lesão renal e lesão nervosa que pode prejudicar a visão ou a audição. Essas reações tendem a ser mais graves, mas ocorrem, tipicamente, em um número muito pequeno de pessoas. Essas reações são classificadas como
- A) alérgicas medicamentosas.
 - B) adversas medicamentosas morfológicas.
 - C) adversas medicamentosas idiossincráticas.
 - D) adversas medicamentosas relacionadas a dose.
44. Os diuréticos são fármacos que atuam no tecido renal, aumentando o volume e o grau do fluxo urinário. Também promovem a eliminação de eletrólitos, sendo utilizados no tratamento de doenças cardíacas, renais e hepáticas. Os diuréticos se dividem em algumas classes: diuréticos de alça, diuréticos poupadores de potássio e diuréticos tiazídicos. Entre os diuréticos tiazídicos destaca-se a
- A) amilorida.
 - B) furosemida.
 - C) indapamida.
 - D) espironolactona.
45. As cefalosporinas são antibióticos betalactâmicos que inibem as enzimas na parede celular das bactérias suscetíveis, interrompendo a síntese da parede celular. É uma cefalosporina de 4ª geração
- A) a cefalexina.
 - B) a cefazolina.
 - C) a cefepima.
 - D) a ceftriaxona.
46. A interação fármaco-receptor é a ligação de uma molécula de um fármaco a um receptor, podendo ou não resultar na ativação desse receptor. Dessa forma, pode-se definir receptor como
- A) um componente formado por dois átomos iguais, ou seja, pertencentes ao mesmo elemento químico, podendo se ligar aos tecidos e desencadear resposta.
 - B) um componente formado por átomos ou moléculas de pelo menos dois elementos diferentes, e que não contenha, em sua estrutura, átomos de carbono formando cadeias e ligados ao hidrogênio.
 - C) um componente em que o principal constituinte é o elemento carbono, que está associado, principalmente, aos átomos de hidrogênio (H), enxofre (S), fósforo (P), nitrogênio (N) e oxigênio (O).
 - D) um componente macromolecular do tecido corpóreo, com o qual um fármaco interage para iniciar eventos bioquímicos e que leva, aos efeitos observados do fármaco.

47. A rotulagem dos medicamentos é uma etapa importante para a comercialização desses insumos. De acordo com a RDC N.º 47, de 28 de março de 2001, os medicamentos genéricos registrados ou que vierem a ser registrados junto à ANVISA devem ter, em suas embalagens,
- A) a letra G, em negrito, com fundo amarelo.
 - B) a letra G, em negrito, com fundo vermelho.
 - C) o logotipo que identifica o medicamento genérico.
 - D) o símbolo da ANVISA e a sinalização de produto intercambiável.
48. As unidades de medida são modelos estabelecidos para medir grandezas, tais como comprimento, capacidade, massa, tempo e volume. Por exemplo, quando se considera a grandeza volume, a relação correta é:
- A) 51 litros: 51 m³.
 - B) 51 litros: 51 dm³.
 - C) 51 litros: 51 cm³.
 - D) 51 litros: 51 mm³.
49. No Brasil, o abuso de drogas é um problema de saúde pública que afeta muitas pessoas. De acordo com a Organização Mundial da Saúde (OMS), “nas Américas, o uso de drogas surgiu como um contribuinte significativo tanto para a incapacidade quanto para a morte”. As drogas de abuso são definidas como
- A) depressoras do sistema nervoso central e causadoras de uma diminuição das atividades cerebrais de seu usuário.
 - B) substâncias que afetam o cérebro e alteram o humor, os estímulos e outros aspectos do funcionamento do organismo.
 - C) substâncias capazes de acelerar o funcionamento do cérebro e, com esta hiperexcitabilidade, aumentam o estado de alerta, diminuem o sono e o apetite e aumentam a capacidade física para o trabalho e esportes, apesar de diminuir o desempenho.
 - D) um grupo de substâncias capazes de alterar percepções sensoriais, pensamentos e níveis de consciência. Elas funcionam por meio de seus efeitos no sistema nervoso central, alterando-o temporariamente e afetando neurotransmissores, como a serotonina.
50. Indutores de ovulação são medicamentos administrados por via oral e usados em tratamentos de infertilidade decorrente da chamada oligo-ovulação. É um medicamento utilizado na indução da ovulação
- A) Clomifeno.
 - B) Cetoprofeno.
 - C) Ibuprofeno.
 - D) Gonadotrofeno.