

## Caderno de Provas

CCS 70 – NM

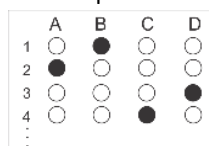
AGENTE DE PORTARIA

Edital Nº. 001/2023 –  
Prefeitura / Câmaras Municipais do Seridó/RN

Data: \_\_\_\_/\_\_\_\_/\_\_\_\_

### INSTRUÇÕES GERAIS PARA A REALIZAÇÃO DA PROVA

- Use apenas caneta esferográfica transparente de tinta azul ou preta.
- Escreva a data, a sua assinatura e o seu número de inscrição no espaço indicado nesta capa.
- A prova terá duração máxima de 3 (três) horas, incluindo o tempo para responder a todas as questões do **Caderno de Provas** e preencher a **Folha de Respostas**.
- Antes de retirar-se definitivamente da sala de provas, entregue a **Folha de Respostas** ao fiscal.
- Ao retirar-se definitivamente da sala de provas, antes de decorridas três horas do início das provas, deverá entregar também o **Caderno de Provas** ao fiscal.
- Este **Caderno de Provas** contém, respectivamente, 10 (dez) questões de Língua Portuguesa, 10 (dez) questões de Matemática e 10 (dez) questões de Informática
- Se o **Caderno de Provas** contiver alguma imperfeição gráfica que impeça a leitura, comunique isso imediatamente ao Fiscal, para que seja efetuada de imediato a troca do Caderno.
- Cada questão de múltipla escolha apresenta apenas **uma** resposta correta. Para a marcação da alternativa escolhida na **Folha de Respostas**, pinte completamente o campo correspondente conforme a figura a seguir:



- Os rascunhos e as marcações feitas neste **Caderno de Provas** não serão considerados para efeito de avaliação.
- Interpretar as questões faz parte da avaliação; portanto, não é permitido solicitar esclarecimentos aos Fiscais.
- O preenchimento da **Folha de Respostas** é de sua inteira responsabilidade.
- A quantidade de questões objetivas e respectivas pontuações desta prova estão apresentadas a seguir:

<i>Disciplina</i>	<i>Número de questões</i>	<i>Pontos</i>
Língua Portuguesa	10 questões	40 pontos
Matemática	10 questões	30 pontos
Informática	10 questões	30 pontos
<b>TOTAL DA PROVA</b>	<b>30 questões</b>	<b>100 pontos</b>

ASSINATURA DO CANDIDATO:

NÚMERO DE INSCRIÇÃO:

**QUESTÕES DE MÚLTIPLA ESCOLHA – LÍNGUA PORTUGUESA**

**As questões de 01 a 10 referem-se ao texto a seguir.**

**Falácia do injustificável**

*Por Margareth Dalcolmo*

Inacreditável que, em meio a tantos problemas relevantes e preocupações no momento que vivemos, com guerras insanas, recrudescimento de ódios, vilipêndio de culturas, necessidade de reconstruir tanta coisa, e, por outro lado, maravilhas tecnológicas que nos inspiram e desafiam em torná-las acessíveis ao maior número de pessoas, estejamos diante de uma discussão sobre algo tão sobejamente nocivo, em todos os sentidos, como os dispositivos eletrônicos de fumar. Mas o fato é que nas últimas semanas se intensificou o assunto, sob a pressão de produtores e políticos, para que a regulamentação vigente no Brasil desde 2009 e ratificada em 2022 seja revista, liberando a comercialização.

Independentemente do teor de qualquer argumento, subjetivo ou científico, a configurar uma retórica construída sobre o que poderíamos definir como uma criação do mal, é preciso deixar claro, para os não iniciados nessa já cansada discussão, que após tentativas de captar novos adictos em nicotina, ao longo dos anos, com uso de filtros, seguidas de formulações chamadas “light”, surgem no mercado, nos últimos quinze anos, os dispositivos eletrônicos de fumar. Se fossem apenas suntuários e lúdicos, como tantos outros objetos de consumo da nossa contemporaneidade, seriam aceitáveis. Mas não. Surgiram da obstinação da indústria em lucrar, após a redução do número de fumantes em várias regiões do planeta. Eles não são inocentes, eles não podem ser travestidos de “redutores de danos” em pessoas que querem abandonar os cigarros convencionais, uma vez que contém altas doses de nicotina, que é a substância altamente viciante. Estamos assim a criar novas legiões de dependentes. E aos que nos questionam, então o porquê de ser reaberta essa discussão em consulta pública pela Anvisa, como ora ocorre, por sessenta dias, esclarecemos que esse é um procedimento de boas práticas em processos regulatórios, e não necessariamente modifica o racional.

O Brasil como país vitorioso em sua pioneira luta contra os cigarros convencionais de direitos individuais, reduzindo substantivamente o número de usuários de quase 40% para menos de 10% da população, também o é na regulação que criou, desde 2009, proibindo a comercialização de qualquer produto de tabaco aquecido em território nacional. É falacioso afirmar que fabricar, gerar empregos e impostos superaria os gastos com saúde em decorrência das doenças.

É repetitivo afirmar que há consenso entre especialistas que a indústria do tabaco seja responsável por causar dezenas de doenças e 12% dos óbitos no mundo, de acordo com as estimativas da OMS. O uso desses dispositivos desencadeou até mesmo o surgimento de uma nova doença, denominada Evali (Doença Pulmonar Associada aos Produtos de Cigarro eletrônico ou Vaping), que pode levar o paciente à UTI, ou mesmo à morte, em decorrência de insuficiência respiratória. É falacioso afirmar que o Evali foi apenas um surto, ocorrido nos Estados Unidos, causado por concentrações sem controle de substâncias, entre elas o THC.

É falsa também a informação que a utilização de dispositivos eletrônicos de fumar no país quase quadruplicou em 4 anos. Toda a publicidade para a venda desses produtos não tem como alvo os dependentes do cigarro tradicional, mas sim um novo mercado consumidor composto, principalmente, por jovens, adolescentes e até mesmo crianças. No Brasil, entre estudantes de 13 a 17 anos, 16,8% já experimentaram cigarro eletrônico, segundo a Pesquisa Nacional de Saúde do Escolar (Pense), que contempla o período de 2009 a 2019.

Na reunião da Diretoria Colegiada da Anvisa dos últimos dias, houve manifestações subjetivas de pessoas, o que não deverá ser considerado em análise técnica frente aos relatórios absolutamente bem documentados com base na cronologia dos fatos científicos e experiências de regulamentação de outros países, apresentados nos votos dos diretores, em particular pelo Diretor Presidente Barra Torres. A Academia Nacional de Medicina também publicou contundente parecer contra qualquer liberação desses produtos.

Como os senhores da guerra, historicamente não matam, mandam matar e não morrem, mandam morrer, imagino que nenhum dono da poderosa indústria tabageira fume dispositivos eletrônicos ou estimulem que seus filhos o façam, em nome da preservação da saúde e do bem estar e tampouco se permitam a desfaçatez do argumento de “redução de danos”.

Disponível em: <https://oglobo.globo.com/blogs/a-hora-da-ciencia/>[acesso em dez. de 2023]

- 01.** Considerando a intenção comunicativa prioritária e a sua composição, o texto apresenta elementos caracterizadores do gênero
- A) reportagem, visto que uma jornalista apresenta um aprofundamento sobre um acontecimento ocorrido recentemente.
  - B) artigo científico, visto que uma jornalista apresenta dados científicos acerca de um tema de relevância social.
  - C) artigo de opinião, visto que apresenta um ponto de vista defendido por uma autoridade especializada no tema.
  - D) artigo de divulgação científica, visto que uma cientista analisa os resultados de uma pesquisa para a população.
- 02.** O texto apresenta uma linguagem, predominantemente,
- A) conotativa com tendência a um nível de maior informalidade, o que está adequado ao gênero textual.
  - B) denotativa com tendência a um nível de menor informalidade, o que está adequado ao gênero textual.
  - C) conotativa com tendência a um nível de menor formalidade, o que está inadequado ao gênero textual.
  - D) denotativa com tendência a um nível de maior formalidade, o que está adequado ao gênero textual.
- 03.** O texto organiza-se a partir de uma sequência, predominantemente,
- A) explicativa, por esclarecer o leitor sobre os impactos do uso nocivo dos dispositivos eletrônicos de fumar.
  - B) argumentativa, por problematizar a liberação e a comercialização dos dispositivos eletrônicos de fumar.
  - C) argumentativa, por propor a resolução da problemática do uso dispositivos eletrônicos de fumar a partir da regulamentação desse produto.
  - D) explicativa, por descrever, minuciosamente, os efeitos nocivos na saúde dos usuários de dispositivos eletrônicos de fumar.
- 04.** O propósito comunicativo dominante no texto é
- A) defender o uso dos dispositivos eletrônicos de fumar por aqueles que desejam abandonar os cigarros convencionais.
  - B) divulgar resultados de pesquisa para conscientizar os brasileiros sobre os efeitos do uso de dispositivos eletrônicos de fumar.
  - C) propor estratégias de enfrentamento à liberação e à comercialização dos dispositivos eletrônicos de fumar.
  - D) desconstruir o ponto de vista daqueles que defendem a liberação dos dispositivos eletrônicos de fumar.
- 05.** O título “Falácia do injustificável” remete ao fato de se
- A) divulgar informação falsa ou propositalmente distorcida sobre a inexistência de consenso na comunidade científica acerca dos efeitos do tabaco.
  - B) utilizar argumentos de autoridade científica para convencer os usuários a fazerem uso de cigarros eletrônicos.
  - C) estabelecer uma falsa relação entre o uso de cigarros eletrônicos e a diminuição de danos no tocante ao uso de cigarros tradicionais.
  - D) fazer uma conclusão baseada em poucas evidências ou em casos isolados, baseados em dados comprovados cientificamente.

06. Considere o período a seguir.

Eles não são inocentes, eles não podem ser travestidos de “redutores de danos” em pessoas que querem abandonar os cigarros convencionais, uma vez que contém altas doses de nicotina, que é a substância altamente viciante.

As aspas foram utilizadas para demarcar uma

- A) ironia.
- B) negação.
- C) citação direta.
- D) ênfase da expressão.

Para responder às questões 7 e 8, analise o parágrafo a seguir.

É falsa também a informação que a utilização de dispositivos eletrônicos de fumar no país quase quadruplicou em 4 anos. Toda a publicidade para a venda desses produtos não tem como alvo os dependentes do cigarro tradicional, mas sim um novo mercado consumidor composto principalmente por jovens, adolescentes e até mesmo crianças. No Brasil, entre estudantes de 13 a 17 anos, 16,8% já experimentaram cigarro eletrônico, segundo a Pesquisa Nacional de Saúde do Escolar (Pense), que contempla o período de 2009 a 2019.

07. No último período do trecho, há uma

- A) citação indireta de uma voz autoritária e contrária ao posicionamento anterior.
- B) citação direta de uma voz autoritária e contrária ao posicionamento anterior.
- C) citação indireta, cuja finalidade é reforçar o posicionamento assumido, anteriormente, pelo autor.
- D) citação direta, cuja finalidade é explicitar um posicionamento refutado, anteriormente, pelo autor.

08. A palavra “até”, utilizada no parágrafo, trata-se de um

- A) preposição, indicando ideia de exclusividade e ironia.
- B) advérbio, funcionando com elemento de realce ou ênfase.
- C) preposição, sugerindo que as crianças também são consumidoras de cigarros eletrônicos.
- D) advérbio, sugerindo que as crianças não deveriam ser alvo do mercado de cigarros eletrônicos.

Para responder às questões 09 e 10, avalie o parágrafo a seguir.

É repetitivo afirmar que há consenso entre especialistas que a indústria do tabaco seja responsável por causar dezenas de doenças e 12% dos óbitos no mundo, de acordo com as estimativas da OMS. O uso desses dispositivos desencadeou até mesmo o surgimento de uma nova doença, denominada Evali (Doença Pulmonar Associada aos Produtos de Cigarro eletrônico ou Vaping), **que pode levar o paciente à UTI [1]**, ou mesmo à morte, em decorrência de insuficiência respiratória. É falacioso afirmar **que o Evali foi apenas um surto [2]**, ocorrido nos Estados Unidos, causado por concentrações sem controle de substâncias, entre elas o THC.

09. A interligação entre os dois últimos períodos é estabelecida por um conector elíptico. Um conector que pode ser utilizado para esclarecer a relação de sentido é o

- A) “por isso”.
- B) “porém”.
- C) “além disso”.
- D) “pois”.

10. Em relação às duas orações em destaque, é correto afirmar:

- A) A primeira oração exerce a função de substantivo.
- B) A primeira oração exerce a função de adjetivo
- C) As duas orações exercem função de adjetivo.
- D) As duas orações exercem a função de substantivo.

QUESTÕES DE MÚLTIPLA ESCOLHA – MATEMÁTICA

11. Em uma cidade do Seridó do Rio Grande do Norte, a densidade demográfica é de 43,2 habitantes por quilômetro quadrado. Se outra cidade na região tiver o dobro da área dessa cidade, mas  $\frac{1}{3}$  de sua população, sua densidade demográfica, em habitantes por quilômetro quadrado, será
- A) 259,2.  
B) 28,8.  
C) 64,8.  
D) 7,2.
12. Em uma loja de roupas, uma mercadoria teve seu preço aumentado em 20%. Um cliente comprou essa mercadoria com o novo preço, mas, ao chegar ao caixa, percebeu que havia um desconto de 10% sobre o valor total da compra. Considerando o valor inicial dessa mercadoria como X, a expressão que fornece a forma de cálculo do valor após aumento e desconto é
- A) 1,08X.  
B) 1,10X.  
C) 1,20X.  
D) 0,90X.
13. No Seridó do Rio Grande do Norte, um agricultor está envolvido no cultivo de uma plantação de melões. Ao observar que a produção é de 500 melões para cada 2 hectares de terra, ele está planejando expandir sua área de cultivo para 7 hectares. A quantidade adicional de melões que ele irá produzir ao aumentar a sua área de cultivo para 7 hectares é
- A) 1750.  
B) 1600.  
C) 1150.  
D) 1250.
14. No Seridó do Rio Grande do Norte, um agricultor decidiu investir em uma plantação de melões. Ele percebeu que, ao longo dos anos, a produção dessa fruta aumenta exponencialmente devido às condições favoráveis da região. Considerando uma produção inicial de 1.000 melões e uma taxa de crescimento anual da produção de 5%, a produção de melões daqui a 3 anos será, aproximadamente, de
- A) 1.158.  
B) 1.098.  
C) 1.242.  
D) 1.196.
15. Em uma cidade no Seridó do Rio Grande do Norte, são realizados eventos com intervalos regulares. Considere que três eventos importantes ocorram com frequências distintas: o Evento A ocorre a cada 12 dias, o Evento B, a cada 18 dias e o Evento C, a cada 24 dias. Considerando que amanhã acontecerão simultaneamente todos os eventos, a quantidade mínima de dias para que ocorra novamente, de forma concomitante, os três eventos (A, B e C) é
- A) 72.  
B) 71.  
C) 73.  
D) 74.

16. Uma pessoa avançou na leitura de um livro e já percorreu 52% do conteúdo. A fração que representa a parte restante do livro que ainda precisa ser lida para completar o total é
- A)  $12/25$ .  
B)  $4/5$ .  
C)  $2/15$ .  
D)  $13/20$ .
17. A prefeitura de um município do Seridó observou que dois terços de seus funcionários eram moradores do próprio município, um quinto eram funcionários que residiam em municípios a menos de 30 km de distância, e o restante eram funcionários que residiam em cidades a mais de 30 km de distância desse município. A fração que representa os funcionários que não são do município nem de cidades a menos de 30 km é
- A)  $\frac{1}{15}$ .  
B)  $\frac{2}{15}$ .  
C)  $\frac{3}{13}$ .  
D)  $\frac{3}{11}$ .
18. Querendo organizar uma tabela que indique a quantidade de pessoas que moram e trabalham em duas cidades A e B, um administrador montou uma matriz  $M_{ij}$  em que  $i$  representa a cidade onde a pessoa mora, e  $j$  representa a cidade em que ela trabalha. Se o índice 1 representa a cidade A, e o índice 2 a cidade B, a partir da matriz  $M = \begin{bmatrix} 55 & 63 \\ 25 & 90 \end{bmatrix}$ , é correto deduzir que
- A) 115 pessoas moram na cidade A.  
B) 118 pessoas moram na cidade B.  
C) a cidade A possui 80 trabalhadores.  
D) a cidade A possui mais trabalhadores que a cidade B.
19. Na região do Seridó, localiza-se a barragem das Traíras, que abastece boa parte dos municípios vizinhos. Sabendo que a capacidade aproximada total dessa barragem é de 49.000.000,00 m<sup>3</sup>, a sua capacidade, em km<sup>3</sup>, é de
- A) 49.  
B) 4900.  
C) 0,049.  
D) 0,49.
20. Para prevenir o drama da seca em um povoado, a prefeitura de uma cidade decidiu construir um reservatório de água em formato de paralelepípedo reto retângulo cujas dimensões serão: 10 m de comprimento, 8 m de largura e 4 m de profundidade. A capacidade desse reservatório, em m<sup>3</sup>, será de
- A) 280.  
B) 320.  
C) 360.  
D) 240.

**QUESTÕES DE MÚLTIPLA ESCOLHA – INFORMÁTICA**

21. Ao abrir o Explorador de Arquivos do Windows 10 Educacional e selecionar a opção "Documentos" no acesso rápido, o usuário pode criar uma pasta por meio do atalho
- A) CTRL+SHIFT+B
  - B) CTRL+SHIFT+Z
  - C) CTRL+SHIFT+N
  - D) CTRL+SHIFT+P
22. Para sublinhar uma palavra no programa Microsoft Word Professional Plus 2016 – PT-BR, o usuário deve utilizar o seguinte atalho do teclado:
- A) CTRL+N
  - B) CTRL+L
  - C) CTRL+M
  - D) CTRL+S
23. Ao abrir o navegador Google Chrome e pressionar no teclado CTRL+H, o usuário abrirá a janela de
- A) Histórico.
  - B) Downloads.
  - C) Extensões.
  - D) Configurações.
24. No navegador Edge da Microsoft, é possível abrir uma janela que não salva no computador os dados de navegação, arquivos temporários, histórico e *cookies*. Essa janela denomina-se
- A) Anônima.
  - B) InPrivate.
  - C) Privativa.
  - D) Primitiva.
25. A assistente pessoal criada pela Microsoft que auxilia os usuários no Windows 10 denomina-se
- A) Siri.
  - B) Alexa.
  - C) Cortana.
  - D) Bixby.



26. Analise a logomarca abaixo:

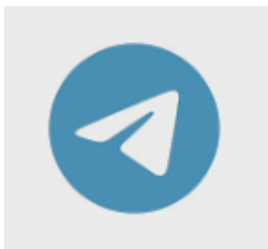


Figura 01

A figura 01 representa a rede social de nome

- A) Flickr.
  - B) Twitter.
  - C) Telegram.
  - D) Instagram.
27. Ao navegar na internet utilizando o Google Chrome, um usuário apertou a tecla F11 do seu teclado sem querer; assim, esse usuário ativou a função de
- A) Ajuda.
  - B) Busca.
  - C) Tela Cheia.
  - D) Caret Browsing.
28. Para abrir as configurações e mudar a tela de fundo de um computador, o usuário clicou com o botão direito do mouse na área de trabalho do Windows 10 Educacional e, em seguida, em
- A) Configurações de Exibição.
  - B) Personalizar.
  - C) Atualizar.
  - D) Exibir.
29. No Windows 10 Educacional, o local padrão onde a hora e a data são exibidas é chamada de
- A) Barra de Tarefas.
  - B) Barra de Serviços.
  - C) Barra de Utilitários.
  - D) Barra de Ferramentas.
30. O recurso responsável por verificar as atualizações do Windows 10 Educacional é
- A) Windows Update.
  - B) Windows Release.
  - C) Windows Defender.
  - D) Windows Server.