



Caderno de Provas

CAM 55 – NF

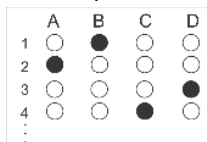
OPERADOR DE MÁQUINAS

**Editais Nº. 001/2024 –
Prefeituras dos Municípios da AMCEVALE/RN**

Data: ____/____/____

INSTRUÇÕES GERAIS PARA A REALIZAÇÃO DA PROVA

- Use apenas caneta esferográfica transparente de tinta azul ou preta.
- Escreva a data, a sua assinatura e o seu número de inscrição no espaço indicado nesta capa.
- A prova terá duração máxima de 3 (três) horas, incluindo o tempo para responder a todas as questões do **Caderno de Provas** e preencher a **Folha de Respostas**.
- Antes de retirar-se definitivamente da sala de provas, entregue a **Folha de Respostas** e o **Caderno de Provas** ao fiscal.
- Em momento algum a pessoa candidata poderá se retirar definitivamente da sala de provas com o **Caderno de Provas**.
- Este **Caderno de Provas** contém, respectivamente, 10 (dez) questões de Língua Portuguesa, 5 (cinco) questões de Matemática e 15 (quinze) questões de Conhecimentos específicos.
- Se o **Caderno de Provas** contiver alguma imperfeição gráfica que impeça a leitura, comunique isso imediatamente ao Fiscal, para que seja efetuada de imediato a troca do Caderno.
- Cada questão de múltipla escolha apresenta apenas **uma** resposta correta. Para a marcação da alternativa escolhida na **Folha de Respostas**, pinte completamente o campo correspondente conforme a figura a seguir:



- Os rascunhos e as marcações feitas neste **Caderno de Provas** não serão considerados para efeito de avaliação.
- Interpretar as questões faz parte da avaliação; portanto, não é permitido solicitar esclarecimentos aos Fiscais.
- O preenchimento da **Folha de Respostas** é de sua inteira responsabilidade.
- A quantidade de questões objetivas e respectivas pontuações desta prova estão apresentadas a seguir:

<i>Disciplina</i>	<i>Número de questões</i>	<i>Pontos</i>
Língua Portuguesa	10 questões	30 pontos
Matemática	05 questões	10 pontos
Conhecimentos específicos	15 questões	60 pontos
TOTAL DA PROVA	30 questões	100 pontos

ASSINATURA DO CANDIDATO:

NÚMERO DE INSCRIÇÃO:

QUESTÕES DE MÚLTIPLA ESCOLHA – LÍNGUA PORTUGUESA

As questões de 01 a 10 referem-se ao texto a seguir.

A beleza de Foz do Iguaçu e as quedas d'água gigantes pela própria natureza

O Brasil é mesmo um país admirável. Não se conquista o privilégio de figurar entre as sete maravilhas do mundo por acaso. Nas categorias moderna e natural da honorável seleção, nós estamos lá, com destaques reconhecidos mundialmente: o Cristo Redentor, a Amazônia e as Cataratas do Iguaçu. Enquanto o maior bioma do mundo tem a paternidade compartilhada com outros oito países, as robustas quedas d'água são divididas apenas com a vizinha Argentina e até parecem ficar esquecidas lá no Sul do país, mas é um dos destinos mais procurados pelos turistas. Segundo levantamento feito pelo Parque Nacional do Iguaçu, 1,4 milhão de visitantes estiveram no local em 2022.

Foz do Iguaçu, porém, não é exatamente uma rota de fácil acesso. Localizada em uma ponta mais a oeste do Paraná, a uma distância de cerca de 600 km da capital do estado e de 700 km do litoral, a cidade tem lá sua tradição turística, mas a economia se sustenta à base do seu maior cartão postal. Ainda que haja um aeroporto próprio, os voos geralmente exigem algumas conexões. Saindo de Brasília, fizemos duas paradas antes de desembarcar no destino: em São Paulo e em Curitiba.

A viagem toda, que durou cerca de oito horas, é um pouco cansativa, porém, a sensação da chegada é reconfortante quando você, ainda no avião, visualiza de cima o conjunto gigantesco de cachoeiras e se dá conta de que está próximo não somente das famosas cataratas, e sim também da fronteira com outros dois países da América do Sul, tornando o passeio uma experiência também internacional.

O acesso pelo lado brasileiro é muito tranquilo: o Parque Nacional do Iguaçu fica dentro de Foz, a poucos quilômetros do centro, com diversas modalidades de transporte, incluindo ônibus coletivo urbano e carro por aplicativo — com preços que vão de R\$ 3,50 a R\$ 50, aproximadamente. Os ingressos custam R\$ 78, adquiridos antecipadamente pela internet, com direito ao transporte até as estações que dão início às atrações oferecidas.

Para quem não abre mão de uma boa aventura e gosta de sentir a adrenalina pura, existe o Macuco Safari, logo na primeira parada do ônibus. Nada mais é que um passeio de bote, em torno de duas horas, em que o turista embarca, protegido por colete salva-vidas, até as volumosas e potentes quedas das águas. O banho aqui é certo e dizem que a emoção supera qualquer desconforto por ficar todo ensopado. O *tour*, que pode ser adquirido no local, é bem mais salgado: entre R\$ 300 e R\$ 400, podendo ser parcelado no cartão. Porém, é um investimento que tem recompensas. Basta conferir alguns dos vídeos disponíveis na internet.

Já na trilha terrestre, a visita também leva em torno de duas horas, porém em uma caminhada de cerca de 1,2 km que oferece uma vista panorâmica deslumbrante das cataratas em diversos ângulos e enquadramentos. Aos menos aventureiros que fugiram do safári aquático, há a garantia de que essa não é uma jornada perigosa: o caminho é todo cercado e há paradas estratégicas para assegurar as melhores fotos, sem nenhum risco. Mas as roupas confortáveis devem ser priorizadas, já que a temperatura pode esquentar ao longo da caminhada. E não esqueça a garrafinha de água, claro.

A capa de chuva é um item indispensável para visitar as Cataratas do Iguaçu. À medida que as pessoas se aproximam mais do ponto onde as quedas estão mais fortes, os respingos vão se tornando maiores e inevitáveis. A época do ano deve ser observada com atenção: no período chuvoso, o volume das águas pode aumentar em até dez vezes. Especialmente no final do circuito, onde está a passarela suspensa de cerca de 670 metros que nos leva à base inferior da suntuosa Garganta do Diabo.

Gigante pela própria natureza, tal qual o verso descrito no Hino Nacional Brasileiro, a cortina fluvial que surge do cânion parece que vai nos sugar com a potência das águas que se derramam de uma altura de 82 metros e 150 metros de largura, trafegando em uma impressionante correnteza por baixo dos nossos pés. Mas não se deixe amedrontar. Nesse ponto final do circuito, a experiência é única, imperdível e indescritível.

Diante dessa maravilha do mundo, Eleanor Roosevelt, então primeira-dama dos Estados Unidos da América, teria exclamado: "Pobre Niágara!", em comparação às famosas cataratas que se ostentam na divisa entre as províncias de Nova York, nos EUA, e Ontário, no Canadá. Estive por lá, em 2011, e não dá para negar: a nossa é infinitamente soberana.

Para todos os lados que se olha nessa travessia, a visão das cataratas brasileiras é um deleite. Em um cenário que nos remete ao que ilustraram em nosso imaginário como o Jardim do Éden, no Parque Nacional do Iguaçu temos a constatação do quão vigorosa é a obra divina. A robustez das quedas d'água, que parecem surgir do céu, formando um rio que se molda com precisão entre as pedras e os montes, é um espetáculo que emociona. Em dias ensolarados, o arco-íris é uma presença constante na paisagem magnífica que se forma, trazendo ao instante esse sentimento que se aproxima da contemplação do sagrado. Desfrutar essa imagem, definitivamente, é uma benção.

Disponível em: <https://www.correiobrasiliense.com.br/revista-do-correio/2023/10/5128017>. Acesso em: fev. de 2024. [Adaptado]

01. O objetivo principal do texto é

- A) avaliar sobre um dos pontos turísticos mais visitados do Brasil.
- B) convidar os brasileiros a visitarem as sete maravilhas do mundo.
- C) apresentar um roteiro de viagem inesquecível aos leitores do jornal.
- D) orientar sobre os cuidados que se deve ter ao se visitar as cataratas.

02. O texto aponta, de maneira global,

- A) exclusivamente pontos negativos de uma atração turística.
- B) predominantemente pontos positivos de uma atração turística.
- C) exclusivamente pontos positivos de uma atração turística.
- D) predominantemente pontos negativos de uma atração turística.

03. O texto foi escrito

- A) na terceira pessoa do singular, exclusivamente.
- B) na primeira pessoa do plural, exclusivamente.
- C) na primeira pessoa do plural e na segunda pessoa do singular.
- D) na primeira pessoa do plural e na terceira pessoa do singular.

04. A partir da leitura do texto, percebe-se que o autor tem uma visão

- A) deslumbrante das cataratas brasileiras.
- B) paradisíaca da cidade de Foz de Iguaçu.
- C) amedrontadora da queda d'água Garganta do Diabo.
- D) indiferente à maior queda d'água das Cataratas de Iguaçu.

05. De acordo com o penúltimo parágrafo, é correto afirmar que

- A) o autor do texto discorda totalmente da primeira-dama.
- B) a primeira-dama desqualificou a beleza das cataratas.
- C) a primeira-dama reconheceu a beleza das cataratas brasileiras.
- D) o autor do texto concorda parcialmente com a primeira-dama.

Para responder às questões 06 e 07, considere o período a seguir.

Foz do Iguaçu, porém, não é exatamente uma rota de fácil acesso.

06. A palavra “exatamente” classifica-se como

- A) advérbio.
- B) numeral.
- C) adjetivo.
- D) substantivo.

07. Se o verbo “ser” for conjugado no pretérito imperfeito do indicativo, assumirá a seguinte forma:

- A) era.
- B) fora.
- C) seria.
- D) foi.

08. O segundo parágrafo apresenta características dominantes da sequência

- A) narrativa.
- B) descritiva.
- C) explicativa.
- D) argumentativa.

09. A conjunção “porém”, utilizada no segundo parágrafo, estabelece relação de

- A) adição.
- B) oposição.
- C) explicação.
- D) consequência.

10. Considere a oração a seguir.

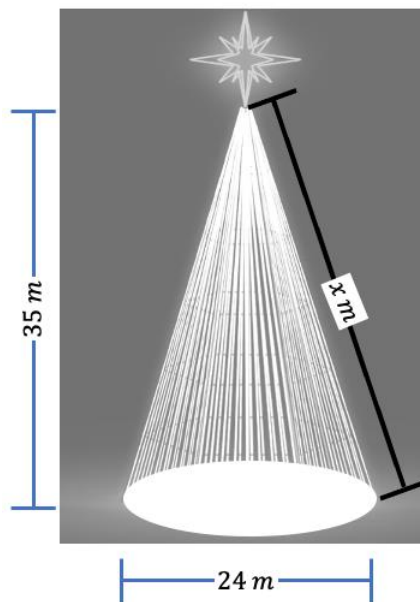
A época do ano deve ser observada com atenção.

Considerando o português escrito padrão, ao se flexionar o sujeito no plural, obtém-se:

- A) As épocas dos anos devem ser observada com atenção.
- B) As épocas do ano devem serem observadas com atenção.
- C) As épocas dos anos deve serem observada com atenção.
- D) As épocas do ano devem ser observadas com atenção.

QUESTÕES DE MÚLTIPLA ESCOLHA – MATEMÁTICA

11. A população da cidade de Açu, município do estado do Rio Grande do Norte (RN), atingiu 56.500 pessoas no Censo de 2022, refletindo um aumento de 6,15% em relação ao Censo de 2010. Com base nesses dados, a população do município no Censo de 2010 era, aproximadamente,
- A) 53.025 pessoas.
B) 53.127 pessoas.
C) 53.227 pessoas.
D) 53.359 pessoas.
12. Recentemente, Angicos/RN celebrou seu 87º aniversário de emancipação. Como parte das festividades, a equipe gestora da cidade optou por organizar um evento no qual haverá o sorteio de um brinde para os moradores. Nesse contexto, foram distribuídas 3600 senhas, sendo 1530 destinadas aos homens, ficando o restante para as mulheres. A probabilidade de uma mulher ser a ganhadora do brinde é igual a
- A) 0,425.
B) 0,535.
C) 0,575.
D) 0,625.
13. Suponha que o prefeito de uma cidade de Pendências/RN deseja montar uma árvore de Natal para os moradores. A árvore terá uma altura de 35 metros, excluindo a estrela no topo. A base da árvore será em formato circular, com diâmetro medindo 24 metros, conforme mostra a Figura a seguir.



(Fonte: Modificada de TudoNatal)

Para adquirir a iluminação necessária que compõe com precisão a árvore de Natal, o prefeito precisa conhecer os tamanhos de cada faixa de luz, simbolizadas por x na Figura. O tamanho específico que ele está buscando é

- A) 37 m.
B) 38 m.
C) 39 m.
D) 40 m.

14. Iniciando a jornada do município de Itajá/RN com uma velocidade média de 60 km/h, a viagem até o município de Macau/RN tem uma duração de uma hora e vinte minutos. O tempo necessário para percorrer essa mesma distância a uma velocidade média de 75 km/h corresponde a
- A) 1h04min00s.
 - B) 1h12min30s.
 - C) 1h16min25s.
 - D) 1h40min00s.
15. Em certa cidade, o cálculo do Imposto Predial e Territorial Urbano (IPTU) é feito à taxa de 1,3% sobre o valor venal do imóvel anualmente. No caso de pagamento em parcela única, a prefeitura oferece um desconto de 25% sobre o valor total inicialmente devido. Considerando um imóvel com valor venal estipulado em R\$ 250.000,00, o montante do IPTU a ser pago por esse imóvel, em parcela única, deve ser igual a
- A) R\$ 2.347,05.
 - B) R\$ 2.437,50.
 - C) R\$ 2.557,50.
 - D) R\$ 2.573,55.

QUESTÕES DE MÚLTIPLA ESCOLHA – CONHECIMENTOS ESPECÍFICOS

16. Nas máquinas pesadas, é recomendado verificar, diariamente, se todos os decalques de segurança estão limpos e legíveis. Caso contrário, deve-se limpar e substituir os adesivos que se encontram danificados ou sujos. Além disso, se houver um aviso de segurança afixado numa peça e se esta não estiver legível, é recomendado que se instale um novo decalque na mesma peça. Por isso, todo operador de máquinas pesadas deve conhecer a localização e o significado de todos os decalques existentes na sua máquina. Senso assim, analise o decalque a seguir.



Esse decalque significa que há

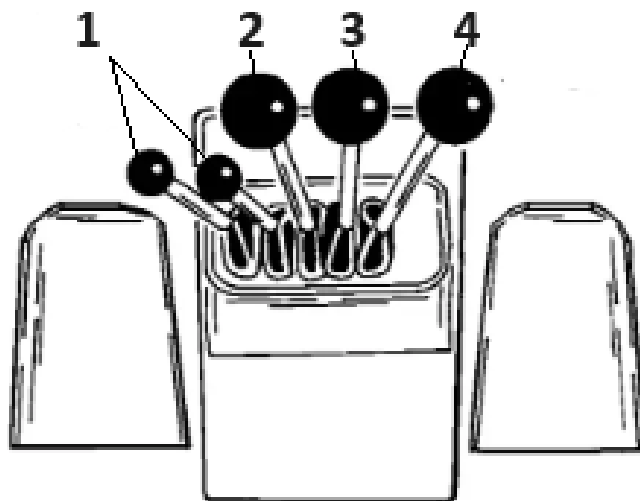
- A) risco de esmagamento; se deve utilizar a trava de segurança e ler o manual de serviço.
B) risco de queda de carga; se deve manter distante da carga e ler o manual de operação.
C) risco de esmagamento; se deve ler o manual de operação e se manter distante do local.
D) risco de queda de objeto na cabeça; se deve ler o manual antes de usar a trava de segurança.
17. Quando se deseja toda a potência disponível do motor para o sistema hidráulico da caçamba frontal de uma retroescavadeira, o operador pode acionar o interruptor neutralizador da transmissão localizado na alavanca de comando da caçamba frontal. Conforme manual de operação, o interruptor neutralizador da transmissão é identificado pela seguinte simbologia:



18. O sistema de monitoramento das máquinas pesadas tem como função alertar o operador sobre problemas imediatos que ocorrem com sistemas monitorados da máquina. O sistema de monitoramento também tem como função alertar o operador sobre problemas iminentes que ocorrem com os sistemas monitorados da máquina. De acordo com o manual, caso haja sobrecarga ou superaquecimento no sistema hidráulico, pode-se identificar no sistema de monitoramento a seguinte simbologia:



19. Antes de iniciar o trabalho, é importante que o operador siga, corretamente, a inspeção pré-operacional e faça as devidas correções nos itens identificados como não conformes. Esse procedimento é obrigatório e normatizado pela Norma regulamentadora 11 (NR 11). De acordo com a recomendação do manual de operação e manutenção das máquinas pesadas, nas inspeções diárias, é preciso fazer a drenagem do
- A) filtro separador de água do combustível.
 - B) filtro separador de água do óleo hidráulico.
 - C) válvula de alívio de pressão de ar dos freios.
 - D) válvula de alívio de pressão do combustível.
20. Nas retroescavadeiras, existem várias disposições de comandos da caçamba da retro. Entre essas disposições, pode-se encontrar a configuração de giro da retroescavadeira nos pedais. Além dos pedais, há três alavancas de comando do braço da retro e duas outras alavancas pequenas, conforme mostra a figura a seguir.



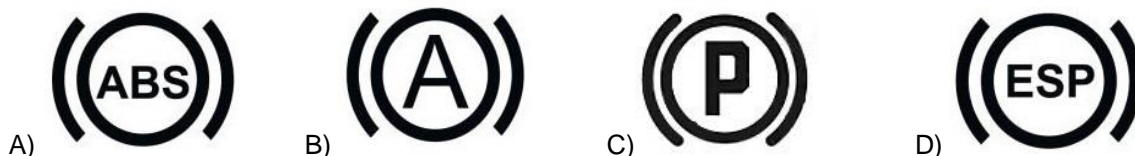
De acordo com o manual de operação e manutenção, a correta função das alavancas de comando são:

- A) a alavanca 3 aciona o comando de elevação e o abaixamento do braço de elevação.
 - B) a alavanca 4 aciona o comando de fechamento e a abertura do braço de escavação.
 - C) a alavanca 4 aciona o comando de abertura e o fechamento da caçamba da retro.
 - D) a alavanca 2 aciona o comando de abertura e o fechamento da caçamba da retro.
21. Nos manuais das máquinas pesadas, encontramos informações sobre as manutenções diárias, semanais, mensais, semestrais e anuais. Essa manutenção pode também ser realizada a partir da quantidade de horas trabalhadas do motor. Sendo assim, na manutenção de 500 horas das principais motoniveladoras, deve-se trocar
- A) o óleo da transmissão, o óleo hidráulico e os filtros de ar.
 - B) o óleo da transmissão, as correias do alternador e os filtros de ar.
 - C) o óleo do hidráulico, os filtros de óleo hidráulico e os filtros de ar.
 - D) o óleo do motor, o filtro de óleo do motor e os filtros de combustível.

22. Algumas máquinas pesadas, como a motoniveladora, possuem um conjunto de alavancas de controles distribuídas nas laterais esquerda e direita do volante de direção do equipamento. Na maioria das motoniveladoras, a disposição dessas alavancas tem posicionamento padrão e pode ser identificada por meio de simbologia de funcionamento do comando. Conforme disposição da maioria das motoniveladoras, o conjunto de alavancas do lado esquerdo do volante das principais motoniveladoras são:
- A) deslocamento lateral do círculo, escarificador, inclinação das rodas dianteiras e levantamento cilindro direito da lâmina.
 - B) levantamento cilindro esquerdo da lâmina, rotação do círculo, escarificador, inclinação da lâmina e deslocamento lateral da lâmina.
 - C) rotação do círculo, articulação da máquina, inclinação das rodas dianteiras e levantamento cilindro esquerdo da lâmina.
 - D) deslocamento lateral da lâmina, articulação da máquina, inclinação das lâminas e levantamento cilindro direito da lâmina.
23. O console lateral permite que o operador faça ajustes nas operações e nas funções da máquina. Geralmente, esse console também abriga o sistema de controle de climatização da cabine do operador. Nas motoniveladoras mais modernas, existe, no console lateral, um botão chamado “AUTOSHIFT” cuja simbologia de identificação é:



24. Nas principais marcas de motoniveladoras, há indicadores de advertência críticas. Quando o indicador principal de parada acende, será necessário parar a máquina com segurança e, imediatamente, desligar o motor. A falta de cumprimento desse procedimento pode resultar em lesão ou danos à máquina. De acordo com o manual de operação e manutenção, é considerado um indicador de advertência crítica
- A) filtro de óleo hidráulico obstruído.
 - B) o filtro de óleo da transmissão obstruído.
 - C) a temperatura de óleo dos freios, acima de 50°C.
 - D) a baixa pressão de óleo do motor, abaixo de 10 psi.
25. Uma máquina pesada equipada com conversor de torque não possui uma união rígida entre o motor e as rodas. Para parar a máquina em uma ladeira, é recomendado que o operador se certifique de que o freio de estacionamento esteja acionado corretamente e com calços nas rodas, principalmente se o operador tiver a intenção de sair da máquina. Sendo assim, ao parar o equipamento em local adequado e acionar a alavanca/botão de freio de estacionamento no painel, vai acender a seguinte simbologia:



26. Nas carregadeiras de rodas, é recomendado evitar qualquer condição que possa conduzir ao tombamento da máquina. Esta poderá tombar durante sua operação em encostas, barrancos e inclinações. Além disso, tombamentos também podem ocorrer ao atravessar valetas, buracos ou outras obstruções inesperadas. Na operação de pá carregadeiras, os fatores que contribuem para o tombamento são:

- A) caçamba desnivelada, baixa rotação em terreno plano e frenagem brusca.
- B) velocidade demasiada, deslocamento em desnível e sobrecarga na caçamba.
- C) caçamba elevada, sobrecarga na caçamba e baixa rotação em terreno plano.
- D) alta rotação em terreno plano, sobrecarga da caçamba e caçamba desnivelada .

27. Nas carregadeiras de rodas, recomenda-se verificar o nível do óleo e drenar ou preencher os vários compartimentos com a máquina nivelada e o motor desligado. Os intervalos especificados nos manuais de operação das principais carregadeiras referem-se a condições normais de operação. De acordo com o plano de manutenção das carregadeiras mais modernas, deve-se substituir o óleo de motor, o filtro de óleo do motor, as correias e o filtro de combustível a cada

- A) 50 horas de trabalho.
- B) 100 horas de trabalho.
- C) 250 horas de trabalho.
- D) 500 horas de trabalho.

28. De acordo com o manual das principais e mais modernas carregadeiras de rodas, ao acionar um botão, liga-se o sistema de reversão da ventoinha de refrigeração do radiador. Esse recurso permite executar a limpeza do radiador de modo mais fácil, facilitando o trabalho em ambientes com muita poeira. Dessa forma, o botão de acionamento de reversão da ventoinha é identificado pela seguinte simbologia:



29. A maioria dos acidentes envolvendo a operação e a manutenção de carregadeiras de rodas pode ser evitada, se forem seguidas as regras de segurança e precauções básicas. Por isso, antes da operação, deve-se ler e entender todos os avisos de segurança constantes do manual e dos decalques de segurança existentes na máquina antes de operá-la ou de fazer sua manutenção. Sendo assim, antes de ligar uma pá carregadeira, os procedimentos corretos são:

- A) ajustar retrovisores, ligar a máquina e liberar freios de estacionamento.
- B) abastecer o tanque, ligar a máquina e esquentar o sistema de diferencial.
- C) inspecionar o motor, ligar a máquina e ajustar o banco e o cinto de segurança.
- D) executar o *check-list*, subir de frente usando três pontos de contato e usar o cinto de segurança.

30. Para operar uma pá carregadeira, são necessários vários pré-requisitos e procedimentos operacionais de segurança no equipamento. Entre esses procedimentos, estão os ajustes de acessórios e a manutenção básica. De acordo com a legislação e as normas regulamentadoras do Ministério do Trabalho vigentes em nosso país, os pré-requisitos necessários para operar uma pá carregadeira em via pública são:

- A) CNH, no mínimo, categoria “C”; treinamento específico na pá carregadeira; e uso do crachá de identificação com nome, função e fotografia em lugar visível.
- B) CNH, no mínimo, categoria “B”; treinamento específico na pá carregadeira; e uso do crachá de identificação com nome, função e fotografia em lugar visível.
- C) CNH, no mínimo, categoria “D”; treinamento em qualquer máquina; e uso do crachá de identificação com nome e fotografia em lugar visível.
- D) CNH, no mínimo, categoria “B”; experiência prévia na pá carregadeira; e uso do crachá de identificação com nome, função e fotografia em lugar visível.