



Caderno de Provas

CAM 56 – NM

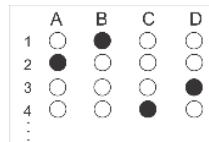
MOTORISTA – CATEGORIA D

**Editais Nº. 001/2024 –
Prefeituras dos Municípios da AMCEVALE/RN**

Data: ____/____/____

INSTRUÇÕES GERAIS PARA A REALIZAÇÃO DA PROVA

- Use apenas caneta esferográfica transparente de tinta azul ou preta.
- Escreva a data, a sua assinatura e o seu número de inscrição no espaço indicado nesta capa.
- A prova terá duração máxima de 3 (três) horas, incluindo o tempo para responder a todas as questões do **Caderno de Provas** e preencher a **Folha de Respostas**.
- Antes de retirar-se definitivamente da sala de provas, entregue a **Folha de Respostas** e o **Caderno de Provas** ao fiscal.
- Em momento algum a pessoa candidata poderá se retirar definitivamente da sala de provas com o **Caderno de Provas**.
- Este **Caderno de Provas** contém, respectivamente, 10 (dez) questões de Língua Portuguesa, 5 (cinco) questões de Informática e 15 (quinze) questões de Conhecimentos específicos.
- Se o **Caderno de Provas** contiver alguma imperfeição gráfica que impeça a leitura, comunique isso imediatamente ao Fiscal, para que seja efetuada de imediato a troca do Caderno.
- Cada questão de múltipla escolha apresenta apenas **uma** resposta correta. Para a marcação da alternativa escolhida na **Folha de Respostas**, pinte completamente o campo correspondente conforme a figura a seguir:



- Os rascunhos e as marcações feitas neste **Caderno de Provas** não serão considerados para efeito de avaliação.
- Interpretar as questões faz parte da avaliação; portanto, não é permitido solicitar esclarecimentos aos Fiscais.
- O preenchimento da **Folha de Respostas** é de sua inteira responsabilidade.
- A quantidade de questões objetivas e respectivas pontuações desta prova estão apresentadas a seguir:

<i>Disciplina</i>	<i>Número de questões</i>	<i>Pontos</i>
Língua Portuguesa	10 questões	30 pontos
Informática	05 questões	10 pontos
Conhecimentos específicos	15 questões	60 pontos
TOTAL DA PROVA	30 questões	100 pontos

ASSINATURA DO CANDIDATO:

NÚMERO DE INSCRIÇÃO:

QUESTÕES DE MÚLTIPLA ESCOLHA – LÍNGUA PORTUGUESA

As questões de 01 a 10 referem-se ao texto reproduzido a seguir.

Novos perigos da inteligência artificial

Após pouco mais de um ano de seu lançamento, não dá para negar que a inteligência artificial generativa – que tem como seu principal representante o ChatGPT – já revolucionou diversas áreas de trabalho. Mas essa força transformadora está mostrando, aos poucos, que também tem seu lado sombrio, levantando preocupações de todo tipo, inclusive éticas, pelo mundo.

A recém-encerrada greve dos roteiristas e atores de Hollywood já foi uma consequência do mundo pós-inteligência artificial. Entre outras reivindicações, os trabalhadores dos grandes estúdios cobravam regras mais claras para evitar que roteiros sejam totalmente escritos pela inteligência artificial, bem como restrições no uso indiscriminado da imagem dos atores coadjuvantes. Além de ter o poder de aniquilar o trabalho criativo, os sindicatos de Hollywood alertam que a automação desenfreada pode levar a uma produção de conteúdo carente da autenticidade que conecta histórias aos corações do público.

Outros casos recentes, dessa vez no Brasil, mostraram o aprofundamento dos perigos da inteligência artificial, tanto para pessoas públicas quanto para anônimos, e tendo principalmente mulheres como alvo. Primeiro foi a atriz mineira Isis Valverde, que teve diversas fotos adulteradas para simular o vazamento de imagens conhecidas como "nudes", como se ela estivesse sem roupa. As fotos falsas circularam pelas redes sociais como se fossem autênticas, o que levou a atriz a registrar um boletim de ocorrência na Delegacia de Crimes de Informática da Polícia Civil do Rio de Janeiro. A inteligência artificial também foi a ferramenta usada por alunos de escolas particulares de Belo Horizonte, Recife e Rio de Janeiro para criar versões falsas de imagens de colegas de sala nuas, em casos ainda mais preocupantes, já que envolvem adolescentes, ou seja, menores de idade.

A greve dos roteiristas e os sombrios casos de pornografia falsa gerada por IA revelam uma desconsideração alarmante pelo trabalho, pela privacidade e pela dignidade das pessoas. Por isso, é imperativo que a sociedade desenvolva estruturas robustas para prevenir esse tipo de abuso, e isso deve ser feito tanto pelos governos, quanto pelas empresas. Do lado das companhias que oferecem esse tipo de serviço, é fundamental que exista uma transparência maior nos algoritmos que regem a produção de textos e imagens pela inteligência artificial. Também é necessário que existam meios de identificação simultânea de conteúdos, como marcas d'água, de modo a comprovar que determinada foto ou sequência de palavras foi gerada por uma IA.

Falta ainda ao Brasil uma legislação clara para o uso da inteligência artificial, que leve em conta a atual mudança tecnológica. Apesar de a criação de montagens pornográficas – principalmente envolvendo menores de idade – ser crime, a autoria do produto final está em uma zona cinzenta das leis brasileiras. Para tentar coibir tais abusos, é preciso que existam regulamentações mais rigorosas e mecanismos claros de responsabilização pelo uso da IA para a produção de conteúdo criminoso.

A solução não reside em condenar a inteligência artificial – que é meramente uma ferramenta –, mas em estabelecer limites éticos e legais para sua aplicação. É preciso compreender que o perigo não está na IA em si, mas na ausência de diretrizes éticas. Como toda nova tecnologia, ela demanda técnicas, direitos e deveres totalmente novos, para que seja bem aplicada. Os alertas recentes já são mais do que suficientes para que esse debate se inicie, tanto nas empresas quanto no Congresso.

Disponível em: <https://www.em.com.br/2023/11/6654195-novos-perigos-da-inteligencia-artificial.html>. [Adaptado]

01. Considerando o texto em sua totalidade, o objetivo principal do texto é

- A) avaliar os efeitos negativos do uso indiscriminado e irresponsável da inteligência artificial.
- B) alertar sobre a necessidade de a sociedade criar mecanismos de defesa para o uso indiscriminado da inteligência artificial.
- C) apresentar soluções para extinguir os problemas advindos do uso da inteligência artificial.
- D) criticar a ausência de uma legislação brasileira que proteja os cidadãos do uso pornográfico da inteligência artificial.

02. De acordo com o texto, os perigos da inteligência artificial

- A) devem atingir também o mercado de trabalho.
- B) têm como alvo preferencial mulheres anônimas.
- C) surgiram apenas depois da criação do ChatGPT.
- D) atingem, exclusivamente, usuários das redes sociais.

03. Em relação ao uso da inteligência artificial, o autor do texto tem uma visão

- A) depreciativa, visto que aponta o lado sinistro dessa tecnologia.
- B) positiva, visto que admite a reversão do cenário estabelecido.
- C) indiferente, visto que se mostra apático em relação a essa questão.
- D) apocalíptica, visto que vislumbra um desfecho trágico para a humanidade.

04. Considerando a organização das ideias, no terceiro parágrafo, a ideia central

- A) está localizada, exclusivamente, no último período.
- B) está localizada, exclusivamente, no primeiro período.
- C) encontra-se diluída entre o terceiro e o quarto períodos.
- D) encontra-se diluída entre o primeiro e o segundo períodos.

05. Considere o trecho a seguir.

Do lado das companhias **que [1]** oferecem esse tipo de serviço, é fundamental **que [2]** exista uma transparência maior nos algoritmos **que [3]** regem a produção de textos e imagens pela inteligência artificial.

As palavras **[1]**, **[2]** e **[3]**, em destaque, devem ser classificadas, respectivamente, como

- A) conjunção integrante, pronome relativo, conjunção integrante.
- B) pronome relativo, conjunção integrante e conjunção integrante.
- C) pronome relativo, conjunção integrante e pronome relativo.
- D) conjunção integrante, pronome relativo e pronome relativo.

06. Se o sujeito for flexionado plural no trecho “[...] é fundamental **que exista uma transparência maior nos algoritmos [...]**”, a sua nova versão, de acordo com o português escrito padrão, será:

- A) “[...] é fundamental que exista transparências maior nos algoritmos [...]”.
- B) “[...] são fundamentais que exista transparências maiores nos algoritmos [...]”.
- C) “[...] são fundamentais que existam transparências maior nos algoritmos [...]”.
- D) “[...] é fundamental que existam transparências maiores nos algoritmos [...]”.

07. Considere o trecho a seguir.

Primeiro foi a atriz mineira Isis Valverde, que teve diversas fotos adulteradas para simular o vazamento de imagens conhecidas como "nudes", como se ela estivesse sem roupa. As fotos falsas circularam pelas redes sociais como se fossem autênticas, o que levou a atriz a registrar um boletim de ocorrência na Delegacia de Crimes de Informática da Polícia Civil do Rio de Janeiro.

Nesse trecho, a presença de verbos

- A) dispostos numa relação de anterioridade e posterioridade caracteriza a sequência narrativa.
- B) flexionados no pretérito perfeito do indicativo é um traço caracterizador da sequência descritiva.
- C) flexionados no pretérito imperfeito do indicativo é um traço caracterizador da sequência narrativa.
- D) encadeadores de ações simultâneas caracteriza, predominantemente, a sequência descritiva.

08. No quinto parágrafo, a conjunção “apesar de” é utilizada para

- A) estabelecer relação explicativa entre orações.
- B) estabelecer relação concessiva entre orações.
- C) introduzir oposição de ideias em relação ao período anterior.
- D) introduzir explicação em relação à ideia do período anterior.

09. Analise o período a seguir.

A inteligência artificial também foi a ferramenta usada por alunos de escolas particulares de Belo Horizonte, Recife e Rio de Janeiro **para [1]** criar versões falsas de imagens de colegas de sala nuas, em casos ainda mais preocupantes, **já que [2]** envolvem adolescentes, ou seja, menores de idade.

As conjunções [1] e [2] em destaque introduzem orações que exprimem

- A) explicações.
- B) finalidades.
- C) finalidade e explicação, respectivamente.
- D) explicação e consequência, respectivamente.

10. Analise o período a seguir.

A solução não reside em condenar a inteligência artificial – que é meramente uma ferramenta –, mas em estabelecer limites éticos e legais para sua aplicação.

Em relação à pontuação desse período,

- A) a vírgula separa orações coordenadas.
- B) a vírgula marca uma pausa respiratória.
- C) os dois travessões indicam a presença de oração adjetiva restritiva.
- D) os dois travessões podem ser retirados sem causar alteração de sentido.

QUESTÕES DE MÚLTIPLA ESCOLHA – INFORMÁTICA

11. No programa Microsoft Word 365 PT-BR, o atalho do teclado utilizado para Salvar o documento e, em seguida, imprimi-lo é:
- A) CTRL+B e CTRL+P
 - B) CTRL+I e CTRL+N
 - C) CTRL+A e CTRL+R
 - D) CTRL+Z e CTRL+S

12. Analise a figura abaixo:



Figura 01

A logomarca da figura 01 refere-se ao navegador

- A) Google Chrome.
 - B) Microsoft Edge.
 - C) Mozilla Firefox.
 - D) Internet Explorer.
13. Ao utilizar o atalho “CTRL+T”, no navegador do Google Chrome, o usuário vai abrir
- A) o Histórico.
 - B) uma Nova Guia.
 - C) uma Nova Janela.
 - D) uma Nova Janela Anônima.
14. No programa Microsoft Excel 365 PT-BR, para iniciar uma fórmula, numa célula ou na barra de fórmulas, é preciso iniciar com o caractere
- A) Igual (=)
 - B) Jogo da velha (#)
 - C) Barra (/)
 - D) Asterisco (*)
15. Para Centralizar o conteúdo no documento do programa Microsoft Word 365 PT-BR, o usuário seleciona o texto e utiliza, no teclado, o atalho
- A) CTRL+Q
 - B) CTRL+G
 - C) CTRL+J
 - D) CTRL+E

QUESTÕES DE MÚLTIPLA ESCOLHA – CONHECIMENTOS ESPECÍFICOS

16. Segundo o Código de Trânsito Brasileiro (CTB), no Capítulo III, que aborda as normas gerais de circulação e conduta, é dever de todo condutor reduzir a velocidade do veículo de forma compatível com a segurança do trânsito quando
- A) o semáforo mudar para a cor verde.
 - B) se aproximar ou passar por interseção sem sinalização
 - C) necessitar dar a passagem pela direita.
 - D) se aproximar de aclives.
17. O CTB, ao abordar as normas gerais de circulação e conduta, determina que o motorista deverá regular a velocidade do veículo na via, observando constantemente as condições físicas da via, do veículo e ou da carga, as condições meteorológicas e a intensidade do trânsito, obedecendo aos limites máximos de velocidade estabelecidos para a via. Portanto, onde não existir sinalização regulamentadora, a velocidade máxima para as vias locais será de:
- A) 30 km/h.
 - B) 40 km/h.
 - C) 50 km/h.
 - D) 60 km/h.
18. O Artigo (Art.) 80 do CTB estabelece que, em havendo necessidade, será colocada, ao longo da via, sinalização prevista por esse código e em legislação complementar, destinada a condutores e pedestres, vedada a utilização de qualquer outra. O conjunto de sinais de trânsito e dispositivos de segurança colocados na via pública tem o objetivo de:
- A) demonstrar a existência de uma fiscalização constante.
 - B) indicar a movimentação e imobilização de veículos, pessoas e animais nas vias terrestres.
 - C) prevenir e reprimir atos relacionados com a segurança pública e de garantir obediência às normas relativas à segurança de trânsito.
 - D) garantir a utilização adequada das vias, possibilitando melhor fluidez no trânsito e maior segurança dos veículos e pedestres que nela circulam.
19. De acordo com o CTB, as placas são elementos colocados na posição vertical, fixados ao lado ou suspensos sobre a pista, transmitindo mensagens de caráter permanente e, eventualmente, variáveis, mediante símbolo ou legendas pré-reconhecidas e legalmente instituídas como sinais de trânsito. De acordo com a função, as placas são classificadas como sinalização de:
- A) indicação, educação, e regulamentação.
 - B) advertência, regulamentação, e atribuição.
 - C) regulamentação, advertência, e indicação.
 - D) regulamentação, educação, e advertência.
20. O CTB define quais são os elementos de sinalização viária que devem ser utilizados e destinados exclusivamente a ordenar ou dirigir o trânsito dos veículos e pedestres. Dessa forma, os sinais de trânsito podem ser realizados por meio de:
- A) placas, marcas viárias, equipamentos de controle luminosos, dispositivos auxiliares, apitos e gestos do agente de trânsito.
 - B) equipamentos de controle luminosos, dispositivos auxiliares, apitos, gestos do agente de trânsito, e barreiras arquitetônicas.
 - C) dispositivos auxiliares, apitos e gestos do agente de trânsito, sinais luminosos, viaturas, e equipamentos medidores de velocidade.
 - D) placas, apitos e gestos do agente de trânsito, equipamentos medidores de velocidade, pintura do solo, marcas viárias, e sinais luminosos.

21. De acordo com o CTB, as faixas de trânsito de qualquer uma das áreas longitudinais em que a pista pode ser subdividida devem ter uma largura suficiente para permitir a circulação de veículos automotores e podem ser sinalizada ou não por marcas viárias longitudinais. As marcas viárias separadoras de faixas de trânsito em vias de fluxos opostos que proibem ao condutor ultrapassar outro veículo em movimento são:
- A) brancas contínuas.
 - B) brancas seccionadas.
 - C) amarelas contínuas.
 - D) amarelas seccionadas.
22. O Artigo 105 do CTB normatiza quais são equipamentos obrigatórios dos veículos em circulação, entre outros a serem estabelecidos pelo Conselho Nacional de Trânsito (CONTRAN). Dentre os equipamentos citados, um equipamento obrigatório presente nos veículos é:
- A) o limpador de vidro dianteiro e traseiro.
 - B) o espelho retrovisor externo, apenas do lado direito.
 - C) o dispositivo destinado ao controle de emissão de gases poluentes e de ruído.
 - D) o equipamento suplementar de retenção - *air bag* frontal apenas para o condutor.
23. De acordo com o Artigo 105 do CTB, nenhum proprietário ou responsável poderá, sem prévia autorização da autoridade competente, fazer ou ordenar que sejam feitas no veículo modificações de suas características de fábrica. Nesse sentido, o Art. 228 do CTB normatiza que usar no veículo equipamento com som em volume ou frequência que não sejam autorizados pelo CONTRAN configura-se uma infração de natureza:
- A) grave.
 - B) leve.
 - C) média.
 - D) gravíssima.
24. O CTB dispõe no seu Artigo 29 que o trânsito de veículos nas vias terrestres abertas à circulação obedecerá às normas de circulação e conduta. De acordo com o CTB, não é permitido dirigir com apenas uma das mãos, exceto quando deva fazer sinais regulamentares de braço, mudar a marcha do veículo ou acionar equipamentos e acessórios. Nesse contexto, o motorista que for flagrado utilizando o telefone celular com o veículo em movimento, segundo esse código, constitui uma infração de natureza:
- A) leve.
 - B) média.
 - C) grave.
 - D) gravíssima.
25. O CTB normatiza que todo condutor, ao efetuar a ultrapassagem, deverá afastar-se do usuário ou usuários aos quais ultrapassa, de tal forma que deixe livre uma distância lateral de segurança. O Artigo 201, estabelece que o condutor, ao passar ou ultrapassar uma bicicleta, deverá guardar uma distância lateral de segurança de:
- A) 50 centímetros.
 - B) 1 metro.
 - C) 1 metro e 50 centímetros.
 - D) 2 metros.

26. Em situações que envolvam sinistros na via durante o transporte de passageiros, o CTB no seu Artigo 178, determina: deixar o condutor envolvido em sinistro sem vítima de adotar providências para remover o veículo do local, quando necessária tal medida para assegurar a segurança e a fluidez do trânsito estará cometendo uma infração:
- A) leve e penalidade de multa.
 - B) gravíssima e penalidade de multa.
 - C) média e penalidade de multa
 - D) grave e penalidade de multa.
27. O Artigo 176 do CTB estabelece que o condutor envolvido em sinistro com vítima que deixar de prestar ou providenciar socorro ou de adotar providências no sentido de evitar perigo para o trânsito no local, podendo fazê-lo, constitui infração e penalidade, respectivamente:
- A) média – e multa multiplicada por cinco.
 - B) média - multa multiplicada por três e suspensão do direito de dirigir.
 - C) gravíssima - multa multiplicada por três.
 - D) gravíssima - multa (cinco vezes) e suspensão do direito de dirigir.
28. O motor de um veículo é responsável por transformar em movimento do veículo a energia gerada pela combustão. Dessa forma, entender o seu funcionamento e as partes do motor torna-se fundamental para garantir sua durabilidade e seu bom desempenho. Ter conhecimento sobre os tipos de manutenção informadas pelo fabricante ajuda a prevenir problemas ou defeitos com danos maiores ao veículo. Dessa forma, a função da correia dentada em um motor de combustão interna, é:
- A) transmitir a força motriz às rodas do veículo.
 - B) regular a pressão de injeção de combustível.
 - C) controlar os movimentos de lubrificação do eixo virabrequim.
 - D) sincronizar o funcionamento do eixo comando de válvulas com o virabrequim.
29. Dirigir defensivamente significa planejar todas as ações pessoais com antecedência, a fim de prevenir-se contra o mal comportamento de outros usuários do trânsito e das condições adversas. Esta conduta requer do motorista alguns requisitos que são ensinados nos cursos de formação para condutores para que possa assumir um comportamento seguro no trânsito, sendo conhecido como os cinco elementos da direção defensiva. O elemento da direção defensiva definido como previsão significa:
- A) a capacidade de antecipar possíveis riscos, ou seja, sempre observar as ações de outras pessoas.
 - B) o conhecimento das vias, como, os limites de velocidade, condições do asfalto e até horários em que o trânsito
 - C) a habilidade para manusear os controles do veículo e ter conhecimento das técnicas de direção defensiva.
 - D) a capacidade que o condutor precisa para decidir e determinar, ao reconhecer um perigo imediato à sua frente e tomar uma decisão que contribua para a sua segurança e para a dos demais usuários da via.

- 30.** Fatores como chuva, vento, granizo e neblina afetam a capacidade visual e podem comprometer a condução segura do veículo. Um desses fatores é a aquaplanagem ou hidroplanagem, que representa risco de derrapagem provocando sinistros na via. Define-se corretamente por aquaplanagem ou hidroplanagem como:
- A) a perda de contato dos pneus com o pavimento por não conseguir escoar a quantidade de água necessária, formando uma película entre o pneu e o pavimento e provocando a perda de atrito.
 - B) o momento que ocorre quando asfalto está molhado e o contato dos pneus com o pavimento consegue escoar a quantidade de água necessária, provocando a estabilidade do veículo na via.
 - C) o momento em que ao acionar o freio do veículo no período chuvoso não interfere na distância de frenagem.
 - D) a perda do contato dos pneus pela baixa velocidade do veículo e pela formação de uma superfície seca que provoca a redução do atrito do pneu com solo.