



Caderno de Provas

COM 24 – NM

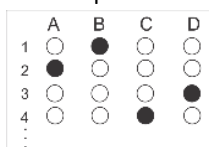
ELETRICISTA

Editais Nº. 001/2022 – Maxaranguape/RN

Data: ___/___/___

INSTRUÇÕES GERAIS PARA A REALIZAÇÃO DA PROVA

- Use apenas caneta esferográfica azul ou preta.
- Escreva a data, a sua assinatura e o seu número de inscrição no espaço indicado nesta capa.
- A prova terá duração máxima de 3 (três) horas, incluindo o tempo para responder a todas as questões do **Caderno de Provas** e preencher as **Folhas de Respostas**.
- Antes de retirar-se definitivamente da sala, entregue as **Folhas de Respostas** ao fiscal.
- O **Caderno de Provas** só poderá ser levado pelo candidato após decorridas 03h do início da prova.
- Este **Caderno de Provas** contém, respectivamente, 10 (dez) questões de Língua Portuguesa, 05 (cinco) questões de Informática e 15 (quinze) questões de Conhecimentos específicos.
- Se o **Caderno de Provas** contiver alguma imperfeição gráfica que impeça a leitura, comunique isso imediatamente ao Fiscal.
- Cada questão de múltipla escolha apresenta apenas **uma** resposta correta. Para a marcação da alternativa escolhida na **Folha de Respostas**, pinte completamente o campo correspondente conforme a figura a seguir:



- Os rascunhos e as marcações feitas neste **Caderno de Provas** não serão considerados para efeito de avaliação.
- Interpretar as questões faz parte da avaliação; portanto, não é permitido solicitar esclarecimentos aos Fiscais.
- O preenchimento das **Folhas de Respostas** é de sua inteira responsabilidade.
- A quantidade de questões objetivas e respectivas pontuações desta prova estão apresentadas a seguir:

<i>Disciplina</i>	<i>Número de questões</i>	<i>Pontos</i>
Língua Portuguesa	10 questões	30 pontos
Informática	05 questões	10 pontos
Conhecimentos específicos	15 questões	60 pontos
PONTUAÇÃO TOTAL		100 pontos

ASSINATURA DO CANDIDATO:

NÚMERO DE INSCRIÇÃO:

QUESTÕES DE MÚLTIPLA ESCOLHA – LÍNGUA PORTUGUESA

As questões de 1 a 10 referem ao texto a seguir.

TEXTO

Há 30 anos, o Brasil começava sua revolução contra a Aids.

Alexandre Versignassi
Diretor de redação

“A Aids era uma doença variada, e uniformemente fatal”, definiu Drauzio Varella num episódio recente de seu (ótimo) podcast, o *Outras Histórias*. “À medida que a imunidade ia caindo”, ele segue, “repetiam-se as infecções oportunistas: pneumonias, meningites, lesões cerebrais por toxoplasmose... Você tratava uma infecção e vinha outra, depois outra. Uma hora o doente estava tão debilitado que não sobrevivia”.

Drauzio usa o tempo verbal no passado por um motivo óbvio: Aids sem tratamento é uma página virada no Brasil. Começou há 30 anos, em 1991. Foi quando teve início a compra e distribuição gratuita de remédios contra HIV pelo SUS. Na época, o principal era o AZT, pouco eficaz. Em 1995, porém, viriam os inibidores de protease. Funciona assim: as cópias do vírus emergem capengas das células infectadas. Para ter como invadir novas células, eles precisam amadurecer. A protease é uma enzima que edita as proteínas do HIV, conferindo-lhe poder de fogo. Os inibidores de protease, então, impedem essa “fase de crescimento”. E o vírus fica dormente.

Há diversos inibidores de protease, cada um feito para pegar o vírus numa fase diferente de maturação – combinados com outras classes de medicamentos, eles formam a versão moderna do coquetel antiaids. “Foi uma revolução absurda. Eu tinha doentes internados que estavam virtualmente morrendo. Eles saíram do hospital, e muitos estão vivos até hoje. Uma doença que era uniformemente fatal passou a ser controlável.”

A aquisição dos novos medicamentos pelo SUS não foi simples. Envolveu negociações duras de preços com as farmacêuticas e quebra de patente. Mas deu certo. E produziu frutos fora do Brasil também.

Em 2002, a organização Médicos Sem Fronteiras (MSR) lutava contra a Aids na África do Sul. Com mais de 4 milhões de infectados (10% da população), havia mil mortes por dia em decorrência do HIV. O governo era negacionista. O presidente da época, Thabo Mbeki, dizia que o HIV não causava Aids, então não tinha por que gastar com antirretrovirais.

A MSR, então, comprou cargas de coquetel antiaids do governo brasileiro, a preços baixos, e levou para a África do Sul para administrar em doentes terminais. Um ano depois, 91% dos pacientes tratados por eles estavam vivos e saudáveis. A opinião pública, então, convenceu-se de que era possível vencer a Aids. E em 2003 o governo de lá deu o braço a torcer: passou a distribuir os remédios.

A África do Sul ainda é o epicentro global da doença. Infelizmente, a proporção de infectados até subiu, para 20,4% da população (7,7 milhões) – no Brasil, é de 0,43% (920 mil). O número de mortes, ao menos, baixou brutalmente. Hoje são 200 por dia. Sem o coquetel gratuito, seriam dez vezes mais. Ou seja: uma iniciativa que o Brasil tomou há 30 anos é responsável por salvar vidas até hoje não só aqui, mas na África do Sul também.

Governantes negacionistas vêm e vão. O que fica para sempre são as vitórias do bom senso contra o obscurantismo. Parabéns à imensa maioria dos brasileiros, que agora, na pandemia, confiou na ciência e aderiu às vacinas. Vocês fizeram jus à história do país.

Superinteressante, dez/2021. [texto adaptado]

01. A intenção comunicativa dominante do texto é

- A) criticar governantes brasileiros que se opõem ao uso de vacinas por acreditarem que elas não possuem eficácia.
- B) explicar como os antivirais, a fim de impedir a proliferação do vírus, funcionam no corpo, tornando a aids uma doença controlada.
- C) parabenizar a população brasileira pela confiabilidade histórica tanto na ciência quanto no uso de vacinas.
- D) relatar como se deu o enfrentamento ao combate do vírus da aids no Brasil por meio da aquisição e distribuição de medicamentos.

02. De acordo com o texto,

- A) a África do Sul tornou-se, há pouco tempo, o epicentro mundial de casos de infecção pela aids.
- B) a África do Sul é o país onde existe a ascensão mais significativa no número de mortes de indivíduos infectados pelo HIV.
- C) a distribuição gratuita de medicamento no Brasil proporcionou o sucesso no controle da aids, há vários anos.
- D) o Brasil, embora seja o pioneiro na distribuição de medicações gratuitas, só conseguiu controlar a doença, recentemente.

Para responder as questões 3, 4, 5, e 6, considere o parágrafo a seguir.

Em 2002, a organização Médicos Sem Fronteiras (MSR) **lutava [1]** contra a Aids na África do Sul. Com mais de 4 milhões de infectados (10% da população), **havia [2]** mil mortes por dia em decorrência do HIV. O governo **era [3]** negacionista. O presidente da época, Thabo Mbeki, **dizia [4]** que o HIV não causava Aids, então não tinha por que gastar com antirretrovirais.

03. Os verbos em destaque indicam, em conjunto, ações

- A) simultâneas.
- B) sucessivas.
- C) simultâneas e rotineiras.
- D) sucessivas e simultâneas.

04. Em relação aos verbos em destaque,

- A) [1], [2], [3] e [4] possuem sujeito simples.
- B) [1], [3] e [4] possuem sujeito simples.
- C) [1] e [2] possuem sujeito composto.
- D) [3] e [4] possuem sujeito composto.

05. De acordo com a norma gramatical do português, o tempo verbal das palavras

- A) [1] e [2] é pretérito perfeito; [3] e [4] é pretérito imperfeito.
- B) [1] e [2] é pretérito imperfeito; [3] e [4], pretérito perfeito.
- C) [1], [2], [3] e [4] é pretérito perfeito.
- D) [1], [2], [3] e [4] é pretérito imperfeito.

06. Neste parágrafo, existem

- A) dois períodos simples e dois compostos.
- B) três períodos simples e um período composto.
- C) quatro períodos simples.
- D) quatro períodos compostos.

Para responder a questão 7 considere o parágrafo a seguir.

A África do Sul ainda é o epicentro global da doença. Infelizmente, a proporção de infectados até subiu, para 20,4% da população (7,7 milhões) – no Brasil, é de 0,43% (920 mil). O número de mortes, ao menos, baixou brutalmente. Hoje são 200 por dia. Sem o coquetel gratuito, seriam dez vezes mais. **Ou seja:** uma iniciativa que o Brasil tomou há 30 anos é responsável por salvar vidas até hoje não só aqui, mas na África do Sul também.

07. A expressão em destaque é utilizada para introduzir uma

- A) conclusão.
- B) explicação.
- C) retificação.
- D) ratificação.

08. No segundo parágrafo do texto, a conjunção “**porém**” interliga

- A) orações, utilizada para estabelecer relação de sentido de adição.
- B) orações, utilizada para utilizada para estabelecer relação de sentido conclusão.
- C) períodos, utilizada para estabelecer relação de sentido de adversidade.
- D) períodos, utilizada para estabelecer relação de sentido de explicação.

09. Considerando o modo de organização dos parágrafos **5** e **6**, a sequência textual dominante, nesses dois parágrafos, é

- A) descritivas.
- B) narrativas.
- C) descritiva e narrativa, respectivamente.
- D) narrativa e descritiva, respectivamente.

10. No primeiro parágrafo do texto, são utilizadas citações

- A) diretas a fim de desconstruir as informações divulgadas pelo médico Drauzio Varella.
- B) diretas a fim de introduzir, por meio de um discurso de autoridade, a exposição a ser realizada na continuidade do texto.
- C) indiretas a fim de comprovar a informação apresentada no título do texto.
- D) indiretas a fim de caracterizar, por meio de um discurso de autoridade, a aids como uma doença invariavelmente fatal.

QUESTÕES DE MÚLTIPLA ESCOLHA – INFORMÁTICA

11. No sistema operacional Windows 10 Pro, existe uma caixa de comandos com o nome Executar. Para abrir essa janela, é preciso utilizar o atalho
- A) Tecla Windows+E.
 - B) Tecla Windows+L.
 - C) Tecla Windows+R.
 - D) Tecla Windows+M.
12. Ao utilizar o Windows 10 Pro, um usuário precisou utilizar o seguinte atalho: **CTRL+SHIFT+ESC**. Esse atalho abre o
- A) Gerenciador de Tarefas.
 - B) Explorador de Arquivos.
 - C) Menu principal do Windows.
 - D) Configurações do Sistema.
13. No programa Microsoft Word Professional Plus 2016 PT-BR, é preciso mudar a fonte de um TCC que tem mais de 200 páginas digitados. O atalho mais adequado para selecionar o texto todo é
- A) CTRL+M.
 - B) CTRL+U.
 - C) CTRL+B.
 - D) CTRL+T.
14. Com a Pandemia do Coronavírus COVID-19, muitas empresas adotaram o uso de plataformas para videoconferência. Um exemplo dessas plataformas é
- A) Dropbox.
 - B) Skype.
 - C) Avast.
 - D) Planner.
15. Um dos principais métodos de *backup* é o armazenamento em nuvem, que consiste no ato de armazenar arquivos em um servidor, através da internet. Um exemplo de serviço de armazenamento em nuvem é
- A) Onedrive.
 - B) Google Meet.
 - C) Hangout.
 - D) Pinterest.

QUESTÕES DE MÚLTIPLA ESCOLHA – ELETRICISTA

16. Um chuveiro elétrico foi adquirido para ser instalado no Rio Grande do Norte, sob uma tensão de 220V e potência de 4,4KW. Se esse mesmo chuveiro for ligado em uma outra região do Brasil, sob tensão de 110V e com mesma potência nominal, a corrente deverá ser de
- A) 20 A.
 - B) 22 A.
 - C) 40 A.
 - D) 44 A.
17. O silício e o germânio são os semicondutores mais utilizados no mercado. A principal característica do material semicondutor é a de
- A) não mudar sua condição de isolante com grande facilidade.
 - B) não mudar sua condição de condutor com grande facilidade.
 - C) mudar sua condição de materiais isolantes para materiais condutores.
 - D) mudar sua condição de material magnético para material diamagnético com grande facilidade.
18. Uma das vantagens de se utilizar a corrente alternada é a facilidade em mudar sua tensão elétrica. O dispositivo utilizado numa rede de distribuição de energia para elevar ou abaixar a tensão é o
- A) transformador.
 - B) alternador.
 - C) gerador.
 - D) capacitor.
19. Basicamente, existem dois tipos de fonte de tensão: a DC e a AC, também conhecidas como CC e CA. Quando colocamos um determinado equipamento para ser alimentado por uma fonte de tensão AC, se precisarmos medir a corrente total desse circuito, utilizaremos um
- A) amperímetro em paralelo com os terminais da fonte e da carga.
 - B) amperímetro em série com um dos terminais da fonte e um dos terminais da carga.
 - C) voltímetro em série com um dos terminais da fonte e um dos terminais da carga.
 - D) voltímetro em paralelo com os terminais da fonte e da carga.
20. Os circuitos elétricos podem ser em série, em paralelo ou misto. Em uma residência, o circuito de tomadas é um circuito no qual dois dos terminais das tomadas são ligadas em paralelo, e um terceiro ponto ligado no aterramento. Sendo assim, é correto afirmar:
- A) a tensão em cada tomada é a mesma, independente da potência do equipamento ligado nela.
 - B) no circuito em paralelo dessas tomadas, se uma tomada for desconectada, as outras não funcionarão.
 - C) se instalada mais uma tomada nesse circuito, em paralelo, haverá diminuição da tensão total do circuito.
 - D) a corrente que passa em cada equipamento ligado nas tomadas é a mesma independente da potência desse equipamento.

CONCURSO PÚBLICO DA PREFEITURA MUNICIPAL DE MAXARANGUAPE
EDITAL Nº 001/2022 – MAXARANGUAPE/RN

21. Numa instalação elétrica residencial, a NBR 5410 estabelece as seções mínimas dos condutores em mm², essa seção depende do que se vai colocar na instalação: iluminação, tomada de uso geral (TUG) ou tomada de uso específico (TUE).

Respeitando essa norma, a seção transversal mínima de um condutor de cobre e a corrente máxima admitida para circuitos de tomadas de uso geral (TUG) são, respectivamente,

- A) 2,5 mm² e, no mínimo, 10A.
- B) 2,5 mm² e, no máximo, 10A.
- C) 1,5mm² e, no máximo, 10A.
- D) 1,5 mm² e, no mínimo, 10A.

22. O valor apropriado da corrente de um disjuntor termomagnético a ser instalado num circuito elétrico predial é o disjuntor de corrente

- A) maior que a corrente do circuito e igual a corrente do condutor.
- B) igual a corrente do circuito e menor que a corrente do condutor.
- C) menor que a corrente do circuito e maior que a corrente do condutor.
- D) maior que a corrente do circuito e menor que a corrente do condutor.

23. Há uma variação de lâmpadas empregadas na iluminação em geral. As lâmpadas que não precisam de reator para o seu funcionamento são denominadas de

- A) mistas.
- B) fluorescentes.
- C) compactas PL.
- D) vapor metálico.

24. Motores monofásicos de pequenas potências, com bom torque de partida e bom rendimento, possuem, normalmente,


- A) capacitor ou um indutor de partida fixo.
- B) capacitor e um resistor de partida fixo.
- C) capacitor de partida e uma chave centrífuga.
- D) indutor de partida e uma chave centrífuga.

25. A figura abaixo refere-se à placa de um motor.

WEG ITEM: 14049306
DATA: 21MAI19

~	1 kW(HP-cv)	1,50(2.00)	E56J	MENOR TENSÃO	T3 T2	T3 T2	MAIOR TENSÃO
V	110-127/220-254		Hz 60	L1 L2	L1 L2	L1 L2	
A	21.40-20.30/10.70-10.20		RPM 3465				
AFS	24.00-22.40/12.00-12.20	ISOL F	ΔT				
FS	1.20	IP 21	REG S1	ip/in 6.90	T1- AZUL	T2- BRANCO	
			AMB 40 °C		T3- LARANJA	T4- AMARELO	

ATENÇÃO O MOTOR DEVE SER ATERRADO DE ACORDO COM AS NORMAS NACIONAIS PARA PREVENIR CHOQUE ELÉTRICO.

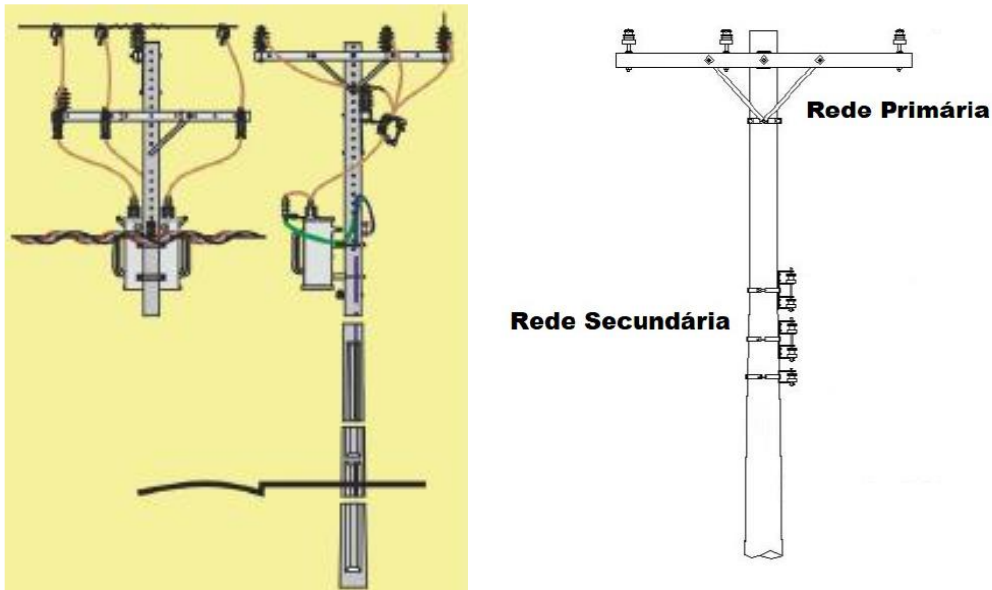


Fonte: WEG MOTORES

A partir dos dados apresentados nessa placa, é correto concluir que

- A) se refere a um motor trifásico.
 - B) se trata de um motor de 2 polos.
 - C) a potência nominal do motor é de 1.5 CV.
 - D) a sobrecarga de 20% irá danificar o motor.
26. Um aterramento elétrico instalado corretamente, de acordo com a NBR 5410, é composto por um cabo de proteção PE
- A) verde, conectando a massa do equipamento com o eletrodo de cobre.
 - B) azul, conectando a massa do equipamento com o eletrodo de cobre.
 - C) preto, conectando a massa do equipamento com o eletrodo de cobre.
 - D) verde, conectando a massa do equipamento e seu neutro com o eletrodo de cobre.
27. O limite de potência e tensão a ser atendida pela Concessionária COSERN em ligação monofásica é de
- A) 10 KVA – 220V.
 - B) 15 KW – 380V.
 - C) 15 KW – 220V.
 - D) 15 KVA – 220V.

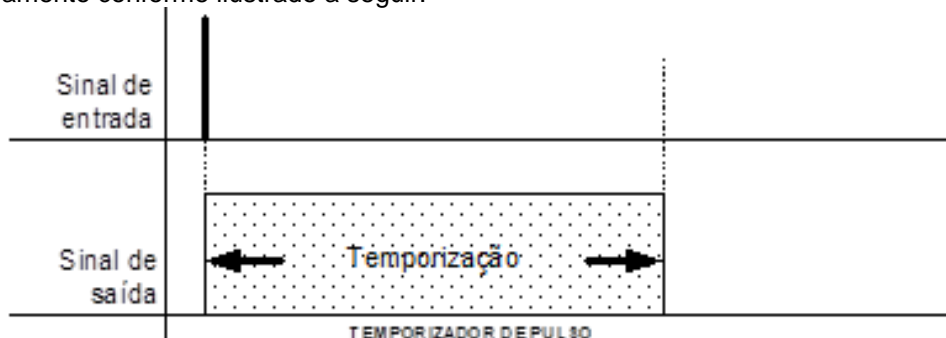
28. Em relação à rede padrão para distribuição de energia da Concessionária COSERN, considere a estrutura apresentada a seguir.



Fonte: Norma Técnica Neoergia NTD-016

Nessa estrutura, a rede primária é de

- A) 13.8KV; e a secundária, de 380V/220V.
 - B) 220V; e a secundária, de 380V.
 - C) 13.8KV; e a secundária, de 220V/110V.
 - D) 330V; e a secundária, de 220V.
29. Para um determinado Controlador Lógico Programável, CLP, seu temporizador de “Pulso” tem diagrama de funcionamento conforme ilustrado a seguir.



Com base nesse gráfico e admitindo que a temporização foi ajustada para 10 segundos, é correto afirmar que, acionando-se a entrada, a saída liga

- A) e permanece ligada por 10 segundos.
- B) após 10 segundos e permanece ligada por esse mesmo tempo.
- C) após o desacionamento do sinal da entrada e permanece ligada por 10 segundos.
- D) e permanece ligada enquanto o sinal de entrada estiver acionado.

CONCURSO PÚBLICO DA PREFEITURA MUNICIPAL DE MAXARANGUAPE
EDITAL Nº 001/2022 – MAXARANGUAPE/RN

- 30.** Existe uma variedade de cabos utilizados na entrada de rede de internet. Um cabo cujo sinal não sofre interferência magnética denomina-se
- A) HDMI.
 - B) USB.
 - C) UTP Cat5 ou Cat6.
 - D) fibra ótica.