



Caderno de Provas

COM 33 – NS

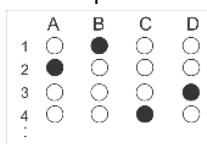
NUTRICIONISTA

Editais Nº. 001/2022 – Maxaranguape/RN

Data: ____/____/____

INSTRUÇÕES GERAIS PARA A REALIZAÇÃO DA PROVA

- Use apenas caneta esferográfica azul ou preta.
- Escreva a data, a sua assinatura e o seu número de inscrição no espaço indicado nesta capa.
- A prova terá duração máxima de 3 (três) horas, incluindo o tempo para responder a todas as questões do **Caderno de Provas** e preencher as **Folhas de Respostas**.
- Antes de retirar-se definitivamente da sala, entregue as **Folhas de Respostas** ao fiscal.
- O **Caderno de Provas** só poderá ser levado pelo candidato após decorridas 03h do início da prova.
- Este **Caderno de Provas** contém, respectivamente, 10 (dez) questões de Língua Portuguesa, 05 (cinco) questões de Lógica e 15 (quinze) questões de Conhecimentos específicos.
- Se o **Caderno de Provas** contiver alguma imperfeição gráfica que impeça a leitura, comunique isso imediatamente ao Fiscal.
- Cada questão de múltipla escolha apresenta apenas **uma** resposta correta. Para a marcação da alternativa escolhida na **Folha de Respostas**, pinte completamente o campo correspondente conforme a figura a seguir:



- Os rascunhos e as marcações feitas neste **Caderno de Provas** não serão considerados para efeito de avaliação.
- Interpretar as questões faz parte da avaliação; portanto, não é permitido solicitar esclarecimentos aos Fiscais.
- O preenchimento das **Folhas de Respostas** é de sua inteira responsabilidade.
- A quantidade de questões objetivas e respectivas pontuações desta prova estão apresentadas a seguir:

<i>Disciplina</i>	<i>Número de questões</i>	<i>Pontos</i>
Língua Portuguesa	10 questões	30 pontos
Lógica	05 questões	10 pontos
Conhecimentos específicos	15 questões	60 pontos
PONTUAÇÃO TOTAL		100 pontos

ASSINATURA DO CANDIDATO:

NÚMERO DE INSCRIÇÃO:

QUESTÕES DE MÚLTIPLA ESCOLHA – LÍNGUA PORTUGUESA

As questões de 1 a 10 referem ao texto a seguir.

TEXTO

Quem tem medo da liberdade de expressão?

Alexandre Cruz

Com o advento das redes sociais, debates sobre os limites da liberdade de expressão têm ganhado força na sociedade brasileira e, com a proximidade das eleições de 2022, o Tribunal Superior Eleitoral (TSE) entrou no baile. Sob argumento de que notícias e opiniões falsas ou desinformativas podem causar danos a grupos sociais ou até mesmo interferir no resultado final de uma eleição, aumenta-se perigosamente o apoio à formulação de uma espécie de "index prohibitorum" digital, contendo palavras e opiniões que devem ser previamente censuradas sob o risco potencial de causar danos sociais ou eleitorais.

O Youtube, por exemplo, já filtra palavras que não podem ser ditas, podendo gerar a desmonetização de um vídeo ou, no limite, a sua exclusão da plataforma. O resultado, no final, é o surgimento de uma variedade de neologismos cifrados utilizados por *youtubers* para substituir as palavras indesejadas.

A perspectiva na qual palavras, ideias e opiniões devem ser censuradas pelo seu dano presumido não é nova. Além de ser utilizada levemente por grupos para cercear opiniões divergentes sem ter o trabalho de argumentar, tende a focar mais nos possíveis prejuízos do que nos benefícios de uma amplíssima liberdade de expressão para a sociedade em geral.

Entre a independência dos Estados Unidos e o fim da 1ª Guerra Mundial, por exemplo, diversos casos contestando os limites da liberdade de expressão e de imprensa tiveram curso em tribunais estaduais e na Suprema Corte daquele país. Neste período, como aponta o historiador Michael Curtis, prevaleceu no judiciário norte-americano a chamada "Doutrina da Tendência Ruim", onde opiniões consideradas com potencial para causar eventuais danos sociais deveriam ser suprimidas.

Na esteira dessa doutrina, obras que criticavam a escravidão, por exemplo, foram censuradas em diversas cortes de estados escravagistas sob o argumento de causar danos ao direito de propriedade. Coube a jornalistas, advogados, intelectuais e ativistas contestar essa doutrina e muitas vezes promover a circulação de obras abolicionistas ilegalmente. Ou seja, enquanto setores do judiciário norte-americano impunham uma visão restritiva e racista da liberdade de expressão, coube à sociedade civil ampliar os seus limites na prática.

Ecos de uma concepção de liberdade de expressão mais ampla, de raiz popular, chegariam à Suprema Corte dos Estados Unidos apenas na década de 1920. Anos antes, Benjamin Gitlow, membro do Partido Socialista, foi processado pelo estado de Nova Iorque pelo crime de anarquia após ter publicado no periódico "The Revolutionary Age" o texto "The Left Wing Manifesto". Embora sua defesa tenha alegado que o artigo se tratava de uma análise histórica, não de uma incitação revolucionária, Gitlow foi considerado culpado pela corte estadual, tendo sua condenação confirmada pela maioria da Suprema Corte em 1925.

Porém, durante o julgamento, foi possível vislumbrar a penetração de uma concepção mais ampla da liberdade de expressão entre juízes da corte. Em um histórico voto dissidente, o juiz Oliver Wendell Holmes Jr. registraria que: "toda ideia é um incitamento. Ela se oferece para a crença e, se acreditada, é praticada a menos que outra crença a supere, ou a falta de empenho sufoque o movimento em seu nascimento. A única diferença entre a expressão de uma opinião e uma incitação, no sentido mais restrito, é o entusiasmo do orador pelo resultado".

No Brasil, também a liberdade de expressão e de imprensa foram uma conquista da sociedade civil após décadas de censura ao longo do século 20, não uma concessão da burocracia estatal. Historicamente, a ampla liberdade de expressão sempre foi um instrumento popular para fustigar o poder estabelecido em prol de mudanças sociais. Não podemos deixar que contextos políticos nublados nos façam esquecer disso. Os benefícios de uma ampla liberdade de expressão e de imprensa são maiores do que os malefícios de sua utilização para o cometimento de crimes (que devem ser punidos através do devido processo legal).

Aceitar a premissa de que uma ideia ou opinião deva ser censurada, talvez até por algoritmos, antes de alcançar o espaço público devido ao seu possível dano social ou eleitoral, sem crime determinado e comprovado, é lançar um bumerangue autoritário que mais cedo ou mais tarde voltará.

Disponível em: <<https://www1.folha.uol.com.br/>>. Acesso em: 14 set. 2022.

01. É objetivo principal do texto

- A) alertar sobre os malefícios do uso irrestrito da liberdade de expressão.
- B) comparar o uso da liberdade de expressão nos Estados Unidos e no Brasil.
- C) criticar o mau uso da liberdade de expressão nas redes sociais.
- D) defender a importância do uso da liberdade de expressão.

02. A organização textual revela a dominância da sequência

- A) argumentativa, caracterizada pela contestação de uma afirmação preexistente, que é confrontada com uma nova afirmação a ser sustentada por fatos, visando à conclusão.
- B) argumentativa, caracterizada pela existência de uma situação inicial, seguida de situações complicadoras que, após serem resolvidas, geram uma situação final.
- C) narrativa, caracterizada pela contestação de uma afirmação preexistente, que é confrontada com uma nova afirmação a ser sustentada por fatos, visando à conclusão.
- D) narrativa, caracterizada pela existência de uma situação inicial, seguida de situações complicadoras que, após serem resolvidas, geram uma situação final.

03. O elemento coesivo que inter-relaciona, por conexão, os **parágrafos 6 e 7** sinaliza

- A) conclusão e poderia ser substituído, sem prejuízo ao sentido, por **entretanto**.
- B) conclusão e poderia ser substituído, sem prejuízo ao sentido, por **portanto**.
- C) oposição e poderia ser substituído, sem prejuízo ao sentido, por **entretanto**.
- D) oposição e poderia ser substituído, sem prejuízo ao sentido, por **portanto**.

04. No **parágrafo 7**, há citação

- A) direta que se coaduna com o pensamento do autor e é caracterizada pela transcrição das palavras da fonte citada.
- B) direta que se contrapõe ao pensamento do autor e é caracterizada pela transcrição das palavras da fonte citada.
- C) indireta que se coaduna com o pensamento do autor e é caracterizada pela paráfrase do pensamento da fonte citada.
- D) indireta que se contrapõe ao pensamento do autor e é caracterizada pela paráfrase do pensamento da fonte citada.

05. Considere o período a seguir.

Sob argumento de que notícias e opiniões falsas ou desinformativas podem causar danos a grupos sociais ou até mesmo interferir no resultado final de uma eleição, aumenta-se perigosamente o apoio à formulação de uma espécie de "index prohibitorum" digital, contendo palavras e opiniões que devem ser previamente censuradas sob o risco potencial de causar danos sociais ou eleitorais.

Outra pontuação possível para esse período, em concordância com as orientações sintático-semânticas da língua portuguesa e preservando-se o sentido da informação, está representada em:

- A) Sob argumento de que notícias e opiniões falsas ou desinformativas podem causar danos a grupos sociais ou até mesmo interferir no resultado final de uma eleição, aumenta-se, perigosamente, o apoio à formulação de uma espécie de "index prohibitorum" digital, contendo palavras e opiniões que devem ser previamente censuradas sob o risco potencial de causar danos sociais ou eleitorais.
- B) Sob argumento de que notícias e opiniões falsas ou desinformativas podem causar danos a grupos sociais ou até mesmo interferir no resultado final de uma eleição, aumenta-se perigosamente o apoio à formulação de uma espécie de "index prohibitorum" digital, contendo palavras e opiniões, que devem ser previamente censuradas sob o risco potencial de causar danos sociais ou eleitorais.
- C) Sob argumento de que notícias e opiniões falsas ou desinformativas podem causar danos a grupos sociais ou até mesmo interferir no resultado final de uma eleição, aumenta-se perigosamente, o apoio à formulação de uma espécie de "index prohibitorum" digital, contendo palavras e opiniões, que devem ser previamente censuradas sob o risco potencial de causar danos sociais ou eleitorais.
- D) Sob argumento de que notícias e opiniões falsas ou desinformativas podem causar danos a grupos sociais ou até mesmo interferir no resultado final de uma eleição, aumenta-se, perigosamente o apoio à formulação de uma espécie de "index prohibitorum" digital, contendo palavras e opiniões que devem ser previamente censuradas sob o risco potencial de causar danos sociais ou eleitorais.

06. Considere o trecho a seguir.

Ou seja, **enquanto** setores do judiciário norte-americano **impunham** uma visão restritiva e racista da liberdade de expressão, **coube** à sociedade civil ampliar os seus limites na prática.

Sobre as palavras em destaque, é correto afirmar que

- A) a primeira é uma conjunção que interliga períodos; a segunda, um verbo flexionado no pretérito perfeito; e a terceira, um verbo flexionado no pretérito imperfeito.
- B) a primeira é uma conjunção que interliga orações; a segunda, um verbo flexionado no pretérito imperfeito; e a terceira, um verbo flexionado no pretérito perfeito.
- C) a primeira é uma preposição que interliga períodos; a segunda, um verbo flexionado no pretérito perfeito; e a terceira, um verbo flexionado no pretérito imperfeito.
- D) a primeira é uma preposição que interliga orações; a segunda, um verbo flexionado no pretérito imperfeito; e a terceira, um verbo flexionado no pretérito perfeito.

07. Considere o trecho a seguir.

Com o advento das redes sociais, debates sobre os limites da liberdade de expressão **têm** ganhado força na sociedade brasileira [...]

A forma verbal em destaque é assim grafada porque está

- A) no singular e concorda com “o advento das redes sociais”.
- B) no singular e concorda com “liberdade de expressão”.
- C) no plural e concorda com “debates”.
- D) no plural e concorda com “os limites da liberdade de expressão”.

08. Considere o trecho a seguir.

Historicamente, a ampla liberdade de expressão sempre foi um instrumento popular para **fustigar** o poder estabelecido em prol de mudanças sociais.

A palavra em destaque mantém relação de

- A) hiponímia com a palavra “afagar”.
- B) hiponímia com a palavra “provocar”.
- C) sinonímia com a palavra “afagar”.
- D) sinonímia com a palavra “provocar”.

09. O gênero discursivo que apresenta propósito comunicativo e estrutura que se aproximam do texto em foco é

- A) a crônica descritiva.
- B) a notícia.
- C) o artigo científico.
- D) o artigo de opinião.

10. Considere os trechos a seguir.

A

[...] aumenta-se perigosamente o **apoio à formulação** de uma espécie de "index prohibitorum" digital [...]

B

[...] **coube à sociedade civil** ampliar os seus limites na prática.

Sobre os segmentos em destaque, é correto afirmar:

- A) ambos ilustram casos de regência nominal.
- B) ambos ilustram casos de regência verbal.
- C) em **A** ilustra-se um caso de regência nominal e, em **B**, um caso de regência verbal.
- D) em **A** ilustra-se um caso de regência verbal e, em **B**, um caso de regência nominal.

QUESTÕES DE MÚLTIPLA ESCOLHA – LÓGICA

11. Analise as seguintes proposições:

- I. Todos os concurreseiros são inteligentes.
- II. Nenhum concurreseiro é inteligente.
- III. Algum concurreseiro não é inteligente.
- IV. Existem concurreseiros inteligentes.
- V. Não existem concurreseiros que são inteligentes.

Dadas as alternativas a seguir, a que associa corretamente uma proposição categórica com a sua negação, é:

- A) A negação da proposição I é a proposição III.
- B) A negação da proposição V é a proposição I.
- C) A negação da proposição II é a proposição IV.
- D) A negação da proposição III é a proposição V.

12. Considere que dois eventos, X e Y, são independentes. Se a probabilidade de X ocorrer é de 30% e a probabilidade de Y ocorrer é de 60%, então, a probabilidade de ocorrer $X \cup Y$ é de:

- A) 90%.
- B) 18%.
- C) 72%.
- D) 60%.

13. Quatro amigos estão em um bar em torno de uma mesa retangular. Bento mora na cidade de Maxaranguape e os outros três moram nas cidades de Pureza, Taipu e Extremoz. Tonho não mora em Pureza e está sentado à frente de Lipe. Lipe está sentado à direita de Bento. Nino está sentado à direita do morador de Taipu. Nessas condições, conclui-se que:

- A) Nino mora em Extremoz e Tonho mora em Taipu.
- B) Lipe mora em Pureza e Tonho mora em Extremoz.
- C) Nino mora em Pureza e Tonho mora em Taipu.
- D) Lipe mora em Taipu e Tonho mora em Extremoz.

14. Observe a sequência numérica a seguir:

6	10	20	24	48	52	A	B
---	----	----	----	----	----	---	---

Mantendo-se a regra da sequência, o valor de $A + B$ é igual a

- A) 156.
- B) 212.
- C) 160.
- D) 204.

CONCURSO PÚBLICO DA PREFEITURA MUNICIPAL DE MAXARANGUAPE
EDITAL Nº 001/2022 – MAXARANGUAPE/RN

15. Se a casa não é vermelha, então o portão é azul. Se a casa é vermelha, então o telhado não é branco. Ora, o telhado é branco. Logo:
- A) A casa é vermelha e o portão é azul.
 - B) A casa é vermelha e o portão não é azul.
 - C) A casa não é vermelha e o portão é azul.
 - D) A casa não é vermelha e o portão não é azul.

QUESTÕES DE MÚLTIPLA ESCOLHA – NUTRICIONISTA

16. Considere o trecho a seguir.

A alimentação e nutrição constituem-se em requisitos básicos para a promoção e a proteção da saúde, possibilitando a afirmação plena do potencial de crescimento e desenvolvimento humano, com qualidade de vida e cidadania. A alimentação e nutrição estão presentes na legislação recente do Estado Brasileiro, com destaque para a Lei 8.080, de 19/09/1990 (BRASIL, 1990), que entende a alimentação como um fator condicionante e determinante da saúde e que as ações de alimentação e nutrição devem ser desempenhadas de forma transversal às ações de saúde, em caráter complementar e com formulação, execução e avaliação dentro das atividades e responsabilidades do sistema de saúde.

Disponível em: (http://bvsmms.saude.gov.br/bvs/publicacoes/politica_nacional_alimentacao_nutricao.pdf/ Acesso em 19 set. 2022).

Diante do exposto, a Política Nacional de Alimentação e Nutrição (PNAN) propõe

- A) alimentação e nutrição para a promoção e a proteção da saúde, impossibilitando a afirmação plena do potencial de crescimento e desenvolvimento humano, com qualidade de vida e cidadania.
 - B) alimentação como um fator condicionante e determinante da saúde e que as ações de alimentação e nutrição não devem ser desempenhadas de forma transversal às ações de saúde.
 - C) respeitar, proteger, promover e prover os direitos humanos à saúde e à alimentação.
 - D) a determinação social da saúde, retirando a promoção e prevenção de agravos.
17. A aterosclerose é uma doença cardiovascular que ocorre através do estreitamento das artérias, reduzindo o fluxo sanguíneo, dos órgãos vitais como o coração, o cérebro, os intestinos, os braços e as pernas. Na aterosclerose, as artérias são estreitadas porque ocorre depósitos de gordura denominados placas que se acumulam no seu interior. Quando essa placa cresce, ao longo da artéria, é produzido uma área rugosa na parte lisa, formando coágulo de sangue dentro da artéria, bloqueando o fluxo e levando a graves complicações de saúde, como derrame e ataque cardíaco (infarto). Essa doença é de causa multifatorial e é a principal causa de morte no Brasil. Sua prevenção é importante do ponto de vista epidemiológico e de saúde pública. Sendo assim, a orientação nutricional profilática é
- A) ingestão de frutas, verduras e legumes variados, grãos, leite e derivados desnatados, leguminosas, peixes, frango sem pele e carnes magras.
 - B) manutenção do nível de colesterol sanguíneo em 350 mg/dl.
 - C) manutenção da pressão arterial em 140/90 mmHg.
 - D) ingestão de gordura saturada na faixa de 30 a 35% das calorias totais.
18. Um homem obeso, portador de diabetes tipo 2 e hipertensão arterial sistêmica, com idade de 70 anos, foi atendido na unidade básica de saúde (UBS), com a sua pressão arterial em 150mmHg x 100 mmHg. Foram solicitados alguns exames, que apresentaram os seguintes resultados: glicemia de jejum de 180mg/dL e colesterol total 450 mg/dL. Considerando as condições de saúde desse indivíduo e os resultados dos seus exames clínicos laboratoriais, a dieta recomendada deve ser
- A) hipocalêmica e hipocalórica.
 - B) hipercolesterolêmica, hipocalêmica e hipocalórica.
 - C) hipocolesterolêmica, hipoproteica e hipercalórica.
 - D) hipocolesterolêmica, hipossódica e hipocalórica.

CONCURSO PÚBLICO DA PREFEITURA MUNICIPAL DE MAXARANGUAPE
EDITAL Nº 001/2022 – MAXARANGUAPE/RN

19. Marina (3 anos) mora com sua família em situação de rua. A nutricionista Camila e o pediatra Guilherme fazem parte de uma ONG que realiza atendimentos a essa população específica. Ao consultarem Marina, eles observaram que ela estava com desnutrição, devido a um consumo alimentar deficiente em energia e proteínas. Sobre desnutrição energético-proteica, a desnutrição energético-proteica é decorrente
- A) da deficiência primária e/ou secundária de energia e proteínas sem manifestações clínicas, antropométricas e metabólicas.
 - B) da deficiência primária e/ou secundária de energia e proteínas com manifestações clínicas, antropométricas e metabólicas.
 - C) é decorrente do aumento primário e/ou secundário de energia e proteínas.
 - D) do aumento primário e/ou secundário de energia e proteínas sem manifestações clínicas, antropométricas e metabólicas.
20. Pedro tem 8 anos e foi com a mãe ao posto de saúde para investigar alguns sintomas atípicos. Foi identificado pelo hemograma que ele apresentava um quadro de anemia ferropriva. Esse tipo de anemia
- A) é causada pela deficiência de vitamina B12 no organismo.
 - B) é causada pela deficiência de vitamina B9 no organismo.
 - C) é causada pelo baixo consumo de alimentos ricos em ferro ou hemorragias.
 - D) é genética e causa a destruição das células vermelhas do sangue e gera sintomas como icterícia, inchaço nas mãos e nos pés, dor em todo o corpo.
21. Sobre a terapia nutricional em pacientes com Diabetes,
- A) todos os pacientes diabéticos devem ser submetidos à dieta hipocalórica.
 - B) o índice glicêmico representa o efeito da qualidade e da quantidade de um determinado carboidrato, enquanto a carga glicêmica refere-se somente à qualidade do carboidrato.
 - C) os pacientes diabéticos devem ser encorajados a reduzirem a ingestão de fibra alimentar (máximo de 20 g/dia), com o objetivo de redução na velocidade de absorção da glicose.
 - D) a manutenção da glicemia o mais próximo do normal faz parte dos objetivos da terapia nutricional em pacientes diabéticos.
22. Sobre o manejo nutricional bem como o tratamento para pacientes com Diabetes Mellitus, é correto afirmar que
- A) pacientes com diabetes mellitus do tipo 2, o objetivo é fazer um plano alimentar com alimentos com elevado índice glicêmico e alta carga glicêmica.
 - B) pacientes com diabetes mellitus tipo 1, o objetivo é integrar a insulinoterapia aos hábitos alimentares e a atividade física.
 - C) pacientes com diabetes mellitus tipo 2, utiliza-se prioritariamente carboidratos simples como terapia nutricional.
 - D) pacientes com resistência insulínica, não é aconselhável o incentivo à prática de atividades físicas e a escolhas alimentares saudáveis, pois piora a progressão da doença.
23. Sobre o manejo nutricional bem como o tratamento para pacientes com dislipidemias, é correto afirmar que
- A) a LDL é uma lipoproteína que realiza o transporte das proteínas de origem endógena.
 - B) o consumo de fibras solúveis contribui para a elevação do colesterol total.
 - C) os valores de colesterol dietético, nos planos alimentares de pacientes que possuem hipercolesterolemia, não devem ultrapassar 400 mg/dia.
 - D) uma das orientações nutricionais para o paciente com hipertrigliceridemia deve ser em relação ao tipo de carboidrato consumido bem como à ingestão de bebida alcoólica.

CONCURSO PÚBLICO DA PREFEITURA MUNICIPAL DE MAXARANGUAPE
EDITAL Nº 001/2022 – MAXARANGUAPE/RN

24. Paciente do sexo masculino, 60 anos de idade, com risco elevado para desenvolvimento de doenças cardiovasculares, mais especificamente, doença arterial coronariana, foi a uma unidade básica de saúde (UBS) para consulta com a nutricionista. Em relação à terapia nutricional para diminuição do colesterol plasmático total, esse paciente deve:
- A) dar preferência ao consumo de carnes magras; laticínios desnatados e fibras dietéticas bem como diminuir a ingestão de gorduras vegetais hidrogenadas.
 - B) dar preferência ao consumo de carnes magras e aumentar o consumo de açúcares simples, produtos industrializados e gorduras trans.
 - C) substituir o consumo de gorduras monoinsaturados por gorduras saturadas e trans.
 - D) aumentar o consumo de carnes gordas, reduzindo a ingestão de fibra dietética.
25. A doença celíaca consiste em um processo inflamatório, que acomete a parede interna do intestino delgado, leva à atrofia das vilosidades intestinais, gerando diminuição da absorção dos nutrientes. Nesse sentido, a doença celíaca
- A) atinge o estômago, sem comprometimento de absorção de proteínas.
 - B) pode ser diagnosticada por meio de endoscopia.
 - C) é uma doença autoimune causada pela intolerância ao glúten, uma proteína encontrada no trigo.
 - D) é diagnosticada apenas na fase adulta, sem evidências de aparecimento na fase infanto-juvenil.
26. De acordo com a caderneta de vacina da criança e o que é preconizado pela Organização Mundial de Saúde, os principais indicadores antropométricos utilizados na avaliação do estado nutricional de crianças de 5 a 10 anos incompletos são
- A) peso/idade; estatura/idade e IMC/idade.
 - B) IMC/idade e comprimento/idade.
 - C) peso/idade; comprimento/idade e IMC/idade.
 - D) comprimento/idade e IMC/idade.
27. Juliana, 15 anos, é uma adolescente muito preocupada com a saúde. Ela foi ao nutricionista, e esta pediu para que Juliana consumisse alimentos fonte de ferro (heme e não heme). Das opções abaixo, qual a que melhor apresenta os alimentos fontes de ferro que Juliana inseriu em sua alimentação, orientada pelo nutricionista:
- A) fígado, miúdos, feijão e carnes vermelhas.
 - B) frutos do mar, carnes brancas e frutas amarelas.
 - C) frutas amarelas, laranjas, frango e castanhas.
 - D) frango, leite e derivados.
28. A avaliação nutricional pode ser entendida como a interpretação das informações obtidas por meio de estudos dietéticos, bioquímicos, antropométricos e/ou clínicos, objetivando a descrição do estado nutricional do indivíduo ou de coletividades. Com relação à avaliação nutricional antropométrica em adultos,
- A) o perímetro abdominal avalia o padrão de distribuição da gordura corporal, predizendo o risco de desenvolvimento de doenças cardiovasculares.
 - B) as dobras cutâneas, em diferentes sítios corporais ou o somatório delas, podem fornecer a estimativa de risco cardiovascular.
 - C) o perímetro da panturrilha em idoso é o pior indicador para prever depleção de adiposidade e reserva muscular.
 - D) o método antropométrico não permite distinguir categorias de obesidade, prever os níveis de gordura corporal e estimar o risco relativo de enfermidades.

29. O melhor indicador de reserva muscular para a população idosa é

- A) IMC (índice de massa corporal).
- B) perímetro abdominal.
- C) perímetro da panturrilha.
- D) dobra cutânea bicipital.

30. A doença inflamatória intestinal inicia-se meses ou anos antes de seu diagnóstico. Atualmente, duas afecções encontram-se classificadas como doenças inflamatórias intestinais: a doença de Crohn e a retocolite ulcerativa. Considerando o comprometimento no trato gastrointestinal que essas doenças causam,

- A) a nutrição parenteral é a principal via recomendada nas doenças inflamatórias intestinais.
- B) as causas da desnutrição na doença inflamatória intestinal estão relacionadas a perdas gastrointestinais aumentadas, má absorção, ingestão inadequada e necessidades nutricionais aumentadas.
- C) as dietas, na doença de Crohn, devem ser, como característica básica, rica em fibras, hiperglicídicas e hiperlipídicas.
- D) a dieta, na fase de recuperação da retocolite ulcerativa, deve ser, como características básicas, hiperproteica, hipoglicídica, hipolipídica e com quantidade elevada de fibras solúveis.