



Caderno de Provas

COM 38 – NS

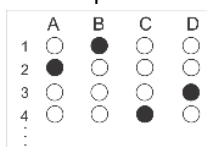
PROFESSOR FUNDAMENTAL II – CIÊNCIAS

Edital Nº. 001/2022 – Maxaranguape/RN

Data: ___/___/___

INSTRUÇÕES GERAIS PARA A REALIZAÇÃO DA PROVA

- Use apenas caneta esferográfica azul ou preta.
- Escreva a data, a sua assinatura e o seu número de inscrição no espaço indicado nesta capa.
- A prova terá duração máxima de 3 (três) horas, incluindo o tempo para responder a todas as questões do **Caderno de Provas** e preencher as **Folhas de Respostas**.
- Antes de retirar-se definitivamente da sala, entregue as **Folhas de Respostas** ao fiscal.
- O **Caderno de Provas** só poderá ser levado pelo candidato após decorridas 03h do início da prova.
- Este **Caderno de Provas** contém, respectivamente, 10 (dez) questões de Língua Portuguesa, 05 (cinco) questões de Didática e 15 (quinze) questões de Conhecimentos específicos.
- Se o **Caderno de Provas** contiver alguma imperfeição gráfica que impeça a leitura, comunique isso imediatamente ao Fiscal.
- Cada questão de múltipla escolha apresenta apenas **uma** resposta correta. Para a marcação da alternativa escolhida na **Folha de Respostas**, pinte completamente o campo correspondente conforme a figura a seguir:



- Os rascunhos e as marcações feitas neste **Caderno de Provas** não serão considerados para efeito de avaliação.
- Interpretar as questões faz parte da avaliação; portanto, não é permitido solicitar esclarecimentos aos Fiscais.
- O preenchimento das **Folhas de Respostas** é de sua inteira responsabilidade.
- A quantidade de questões objetivas e respectivas pontuações desta prova estão apresentadas a seguir:

<i>Disciplina</i>	<i>Número de questões</i>	<i>Pontos</i>
Língua Portuguesa	10 questões	30 pontos
Didática	05 questões	10 pontos
Conhecimentos específicos	15 questões	60 pontos
PONTUAÇÃO TOTAL		100 pontos

ASSINATURA DO CANDIDATO:

NÚMERO DE INSCRIÇÃO:

QUESTÕES DE MÚLTIPLA ESCOLHA – LÍNGUA PORTUGUESA

As questões de 1 a 10 referem ao texto a seguir.

TEXTO

Quem tem medo da liberdade de expressão?

Alexandre Cruz

Com o advento das redes sociais, debates sobre os limites da liberdade de expressão têm ganhado força na sociedade brasileira e, com a proximidade das eleições de 2022, o Tribunal Superior Eleitoral (TSE) entrou no baile. Sob argumento de que notícias e opiniões falsas ou desinformativas podem causar danos a grupos sociais ou até mesmo interferir no resultado final de uma eleição, aumenta-se perigosamente o apoio à formulação de uma espécie de "index prohibitorum" digital, contendo palavras e opiniões que devem ser previamente censuradas sob o risco potencial de causar danos sociais ou eleitorais.

O Youtube, por exemplo, já filtra palavras que não podem ser ditas, podendo gerar a desmonetização de um vídeo ou, no limite, a sua exclusão da plataforma. O resultado, no final, é o surgimento de uma variedade de neologismos cifrados utilizados por *youtubers* para substituir as palavras indesejadas.

A perspectiva na qual palavras, ideias e opiniões devem ser censuradas pelo seu dano presumido não é nova. Além de ser utilizada levemente por grupos para cercear opiniões divergentes sem ter o trabalho de argumentar, tende a focar mais nos possíveis prejuízos do que nos benefícios de uma amplíssima liberdade de expressão para a sociedade em geral.

Entre a independência dos Estados Unidos e o fim da 1ª Guerra Mundial, por exemplo, diversos casos contestando os limites da liberdade de expressão e de imprensa tiveram curso em tribunais estaduais e na Suprema Corte daquele país. Neste período, como aponta o historiador Michael Curtis, prevaleceu no judiciário norte-americano a chamada "Doutrina da Tendência Ruim", onde opiniões consideradas com potencial para causar eventuais danos sociais deveriam ser suprimidas.

Na esteira dessa doutrina, obras que criticavam a escravidão, por exemplo, foram censuradas em diversas cortes de estados escravagistas sob o argumento de causar danos ao direito de propriedade. Coube a jornalistas, advogados, intelectuais e ativistas contestar essa doutrina e muitas vezes promover a circulação de obras abolicionistas ilegalmente. Ou seja, enquanto setores do judiciário norte-americano impunham uma visão restritiva e racista da liberdade de expressão, coube à sociedade civil ampliar os seus limites na prática.

Ecos de uma concepção de liberdade de expressão mais ampla, de raiz popular, chegariam à Suprema Corte dos Estados Unidos apenas na década de 1920. Anos antes, Benjamin Gitlow, membro do Partido Socialista, foi processado pelo estado de Nova Iorque pelo crime de anarquia após ter publicado no periódico "The Revolutionary Age" o texto "The Left Wing Manifesto". Embora sua defesa tenha alegado que o artigo se tratava de uma análise histórica, não de uma incitação revolucionária, Gitlow foi considerado culpado pela corte estadual, tendo sua condenação confirmada pela maioria da Suprema Corte em 1925.

Porém, durante o julgamento, foi possível vislumbrar a penetração de uma concepção mais ampla da liberdade de expressão entre juízes da corte. Em um histórico voto dissidente, o juiz Oliver Wendell Holmes Jr. registraria que: "toda ideia é um incitamento. Ela se oferece para a crença e, se acreditada, é praticada a menos que outra crença a supere, ou a falta de empenho sufoque o movimento em seu nascimento. A única diferença entre a expressão de uma opinião e uma incitação, no sentido mais restrito, é o entusiasmo do orador pelo resultado".

No Brasil, também a liberdade de expressão e de imprensa foram uma conquista da sociedade civil após décadas de censura ao longo do século 20, não uma concessão da burocracia estatal. Historicamente, a ampla liberdade de expressão sempre foi um instrumento popular para fustigar o poder estabelecido em prol de mudanças sociais. Não podemos deixar que contextos políticos nublados nos façam esquecer disso. Os benefícios de uma ampla liberdade de expressão e de imprensa são maiores do que os malefícios de sua utilização para o cometimento de crimes (que devem ser punidos através do devido processo legal).

Aceitar a premissa de que uma ideia ou opinião deva ser censurada, talvez até por algoritmos, antes de alcançar o espaço público devido ao seu possível dano social ou eleitoral, sem crime determinado e comprovado, é lançar um bumerangue autoritário que mais cedo ou mais tarde voltará.

Disponível em: <<https://www1.folha.uol.com.br/>>. Acesso em: 14 set. 2022.

01. É objetivo principal do texto

- A) alertar sobre os malefícios do uso irrestrito da liberdade de expressão.
- B) comparar o uso da liberdade de expressão nos Estados Unidos e no Brasil.
- C) criticar o mau uso da liberdade de expressão nas redes sociais.
- D) defender a importância do uso da liberdade de expressão.

02. A organização textual revela a dominância da sequência

- A) argumentativa, caracterizada pela contestação de uma afirmação preexistente, que é confrontada com uma nova afirmação a ser sustentada por fatos, visando à conclusão.
- B) argumentativa, caracterizada pela existência de uma situação inicial, seguida de situações complicadoras que, após serem resolvidas, geram uma situação final.
- C) narrativa, caracterizada pela contestação de uma afirmação preexistente, que é confrontada com uma nova afirmação a ser sustentada por fatos, visando à conclusão.
- D) narrativa, caracterizada pela existência de uma situação inicial, seguida de situações complicadoras que, após serem resolvidas, geram uma situação final.

03. O elemento coesivo que inter-relaciona, por conexão, os **parágrafos 6 e 7** sinaliza

- A) conclusão e poderia ser substituído, sem prejuízo ao sentido, por **entretanto**.
- B) conclusão e poderia ser substituído, sem prejuízo ao sentido, por **portanto**.
- C) oposição e poderia ser substituído, sem prejuízo ao sentido, por **entretanto**.
- D) oposição e poderia ser substituído, sem prejuízo ao sentido, por **portanto**.

04. No **parágrafo 7**, há citação

- A) direta que se coaduna com o pensamento do autor e é caracterizada pela transcrição das palavras da fonte citada.
- B) direta que se contrapõe ao pensamento do autor e é caracterizada pela transcrição das palavras da fonte citada.
- C) indireta que se coaduna com o pensamento do autor e é caracterizada pela paráfrase do pensamento da fonte citada.
- D) indireta que se contrapõe ao pensamento do autor e é caracterizada pela paráfrase do pensamento da fonte citada.

05. Considere o período a seguir.

Sob argumento de que notícias e opiniões falsas ou desinformativas podem causar danos a grupos sociais ou até mesmo interferir no resultado final de uma eleição, aumenta-se perigosamente o apoio à formulação de uma espécie de "index prohibitorum" digital, contendo palavras e opiniões que devem ser previamente censuradas sob o risco potencial de causar danos sociais ou eleitorais.

Outra pontuação possível para esse período, em concordância com as orientações sintático-semânticas da língua portuguesa e preservando-se o sentido da informação, está representada em:

- A) Sob argumento de que notícias e opiniões falsas ou desinformativas podem causar danos a grupos sociais ou até mesmo interferir no resultado final de uma eleição, aumenta-se, perigosamente, o apoio à formulação de uma espécie de "index prohibitorum" digital, contendo palavras e opiniões que devem ser previamente censuradas sob o risco potencial de causar danos sociais ou eleitorais.
- B) Sob argumento de que notícias e opiniões falsas ou desinformativas podem causar danos a grupos sociais ou até mesmo interferir no resultado final de uma eleição, aumenta-se perigosamente o apoio à formulação de uma espécie de "index prohibitorum" digital, contendo palavras e opiniões, que devem ser previamente censuradas sob o risco potencial de causar danos sociais ou eleitorais.
- C) Sob argumento de que notícias e opiniões falsas ou desinformativas podem causar danos a grupos sociais ou até mesmo interferir no resultado final de uma eleição, aumenta-se perigosamente, o apoio à formulação de uma espécie de "index prohibitorum" digital, contendo palavras e opiniões, que devem ser previamente censuradas sob o risco potencial de causar danos sociais ou eleitorais.
- D) Sob argumento de que notícias e opiniões falsas ou desinformativas podem causar danos a grupos sociais ou até mesmo interferir no resultado final de uma eleição, aumenta-se, perigosamente o apoio à formulação de uma espécie de "index prohibitorum" digital, contendo palavras e opiniões que devem ser previamente censuradas sob o risco potencial de causar danos sociais ou eleitorais.

06. Considere o trecho a seguir.

Ou seja, **enquanto** setores do judiciário norte-americano **impunham** uma visão restritiva e racista da liberdade de expressão, **coube** à sociedade civil ampliar os seus limites na prática.

Sobre as palavras em destaque, é correto afirmar que

- A) a primeira é uma conjunção que interliga períodos; a segunda, um verbo flexionado no pretérito perfeito; e a terceira, um verbo flexionado no pretérito imperfeito.
- B) a primeira é uma conjunção que interliga orações; a segunda, um verbo flexionado no pretérito imperfeito; e a terceira, um verbo flexionado no pretérito perfeito.
- C) a primeira é uma preposição que interliga períodos; a segunda, um verbo flexionado no pretérito perfeito; e a terceira, um verbo flexionado no pretérito imperfeito.
- D) a primeira é uma preposição que interliga orações; a segunda, um verbo flexionado no pretérito imperfeito; e a terceira, um verbo flexionado no pretérito perfeito.

07. Considere o trecho a seguir.

Com o advento das redes sociais, debates sobre os limites da liberdade de expressão **têm** ganhado força na sociedade brasileira [...]

A forma verbal em destaque é assim grafada porque está

- A) no singular e concorda com “o advento das redes sociais”.
- B) no singular e concorda com “liberdade de expressão”.
- C) no plural e concorda com “debates”.
- D) no plural e concorda com “os limites da liberdade de expressão”.

08. Considere o trecho a seguir.

Historicamente, a ampla liberdade de expressão sempre foi um instrumento popular para **fustigar** o poder estabelecido em prol de mudanças sociais.

A palavra em destaque mantém relação de

- A) hiponímia com a palavra “afagar”.
- B) hiponímia com a palavra “provocar”.
- C) sinonímia com a palavra “afagar”.
- D) sinonímia com a palavra “provocar”.

09. O gênero discursivo que apresenta propósito comunicativo e estrutura que se aproximam do texto em foco é

- A) a crônica descritiva.
- B) a notícia.
- C) o artigo científico.
- D) o artigo de opinião.

10. Considere os trechos a seguir.

A

[...] aumenta-se perigosamente o **apoio à formulação** de uma espécie de "index prohibitorum" digital [...]

B

[...] **coube à sociedade civil** ampliar os seus limites na prática.

Sobre os segmentos em destaque, é correto afirmar:

- A) ambos ilustram casos de regência nominal.
- B) ambos ilustram casos de regência verbal.
- C) em **A** ilustra-se um caso de regência nominal e, em **B**, um caso de regência verbal.
- D) em **A** ilustra-se um caso de regência verbal e, em **B**, um caso de regência nominal.

QUESTÕES DE MÚLTIPLA ESCOLHA – DIDÁTICA

11. Sobre a teoria da aprendizagem e do desenvolvimento infantil, destacam-se, principalmente, as abordagens cognitivas do construtivismo e do sociointeracionismo. Considerando os estudos de Jean Piaget, Lev Vygotsky e Henri Wallon, respectivamente, é correto afirmar:
- A) para Piaget, a natureza da aprendizagem ocorre à luz da epistemologia genética e a construção do conhecimento se dá por meio de estruturas mentais e cognitivas, organizadas nos estágios de desenvolvimento da inteligência. Para Vygotsky, o desenvolvimento humano compreende um processo dialético, periódico, com irregularidade no desenvolvimento das diferentes funções mentais, destacando-se a teoria do desenvolvimento dos processos mentais superiores. Para Wallon, a genética é organicamente social. A teoria do desenvolvimento cognitivo é centrada na psicogênese da pessoa completa.
 - B) para Piaget, a natureza da aprendizagem ocorre à luz da epistemologia social e a construção do conhecimento se dá por meio de etapas definidas, organizadas nos estágios de desenvolvimento da inteligência. Para Vygotsky, o desenvolvimento humano compreende um processo biológico e regular no desenvolvimento das diferentes funções mentais, destacando-se a teoria do desenvolvimento dos processos mentais superiores. Para Wallon, a genética é definida organicamente. A teoria do desenvolvimento cognitivo é centrada no desenvolvimento biológico.
 - C) para Piaget, a natureza da aprendizagem ocorre à luz das relações sociais e a construção do conhecimento se dá por meio de características psicológicas, organizadas nos estágios de desenvolvimento da inteligência. Para Vygotsky, o desenvolvimento humano compreende um processo dialético, definido pela genética, com regularidade no desenvolvimento das diferentes funções mentais e biológicas, destacando-se a teoria do desenvolvimento dos processos mentais inferiores. Para Wallon, a genética é organicamente social e biológica. A teoria do desenvolvimento cognitivo é centrada nas relações sociais apresentadas.
 - D) para Piaget, a natureza da aprendizagem ocorre à luz da epistemologia genética e a construção do conhecimento se dá por meio de estruturas biológicas predeterminadas no processo do desenvolvimento humano. Para Vygotsky, o desenvolvimento humano compreende um processo linear e biológico, com regularidade no desenvolvimento das diferentes funções mentais, destacando-se a teoria do desenvolvimento dos processos mentais superiores. Para Wallon, a genética é organicamente definida pela estrutura biológica. A teoria do desenvolvimento cognitivo é centrada na psicogênese da pessoa completa.
12. O planejamento educacional e de ensino é fundamental para estruturar o trabalho pedagógico. Sobre essa assertiva, é correto afirmar:
- A) os elementos constitutivos do planejamento escolar estão implicados social e politicamente. É um processo da coletividade e da coordenação da gestão escolar, articulada ao trabalho discente, determinado pelo ambiente educativo e e pela problemática do contexto social. Dessa maneira, o planejamento é uma atividade de reflexão, estruturando didaticamente o fazer pedagógico docente.
 - B) os elementos constitutivos do planejamento escolar estão implicados social e politicamente. É um processo de racionalização, organização e coordenação da ação docente, articulada ao trabalho pedagógico e à problemática do contexto social. Dessa maneira, o planejamento é uma atividade de reflexão, estruturando didaticamente o fazer pedagógico docente.
 - C) Os elementos constitutivos do planejamento escolar estão implicados social e politicamente. É um processo de racionalização, organizado pelos docentes para coordenar a ação discente, articulada ao trabalho pedagógico e à problemática do contexto social. Dessa maneira, o planejamento é uma atividade de reflexão, estruturando didaticamente o fazer pedagógico docente.
 - D) Os elementos constitutivos do planejamento escolar estão dissociados das influências sociais e políticas. É um processo de racionalização, organização e coordenação da ação discente, articulada ao trabalho pedagógico e à problemática do contexto social. Dessa maneira, o planejamento é uma atividade de reflexão, estruturando didaticamente o fazer pedagógico docente.

13. Sobre as Diretrizes para a Educação Básica no Brasil, o Ministério da Educação, por meio da Resolução CNE/CEB nº 2, de 16 de agosto de 2021, que dispõe sobre Diretrizes Operacionais para implementação do Arranjo de Desenvolvimento da Educação (ADE) como instrumento de gestão pública para a melhoria da qualidade social da educação, define, em seu Art. 1º:
- A) A presente Resolução complementa as disposições da Resolução CNE/CEB nº 1, de 23 de janeiro de 2012, visando estabelecer diretrizes operacionais para orientar a implementação de Arranjo de Desenvolvimento da Educação (ADE) como instrumento de gestão privada para a melhoria da qualidade social da educação. § 1º O ADE é uma forma de colaboração instituída entre estados da região Norte, articulados horizontalmente, visando a assegurar o direito à educação de qualidade e ao seu desenvolvimento territorial e geopolítico.
 - B) A presente Resolução complementa as disposições da Resolução CNE/CEB nº 1, de 23 de janeiro de 2012, visando estabelecer diretrizes operacionais para orientar a implementação de Arranjo de Desenvolvimento da Educação (ADE) como instrumento de gestão privada para a melhoria da qualidade social da educação. § 1º O ADE é uma forma de colaboração instituída entre estados da região Nordeste, em articulação horizontal, visando a assegurar o direito à educação de qualidade e ao seu desenvolvimento territorial e geopolítico.
 - C) A presente Resolução complementa as disposições da Resolução CNE/CEB nº 1, de 23 de janeiro de 2012, visando estabelecer diretrizes operacionais para orientar a implementação de Arranjo de Desenvolvimento da Educação (ADE) como instrumento de gestão pública para a melhoria da qualidade social da educação e da saúde. § 1º O ADE é uma forma de colaboração instituída entre municípios, em articulação horizontal, visando a assegurar o direito à educação de qualidade e à saúde pública no desenvolvimento territorial e geopolítico.
 - D) A presente Resolução complementa as disposições da Resolução CNE/CEB nº 1, de 23 de janeiro de 2012, visando estabelecer diretrizes operacionais para orientar a implementação de Arranjo de Desenvolvimento da Educação (ADE) como instrumento de gestão pública para a melhoria da qualidade social da educação. § 1º O ADE é uma forma de colaboração instituída entre municípios, em articulação horizontal, visando a assegurar o direito à educação de qualidade e ao seu desenvolvimento territorial e geopolítico.
14. A metodologia do ensino e aprendizagem é fundamental no planejamento e no desenvolvimento do trabalho didático-pedagógico. Os métodos de ensino dizem respeito às ações
- A) docentes pelas quais se organizam as atividades de ensino e aprendizagem, visando ao alcance dos objetivos do trabalho docente em relação à aprendizagem dos conteúdos trabalhados, favorecendo a interação entre os partícipes desse processo, a assimilação consciente dos conhecimentos e o desenvolvimento das capacidades cognitivas e operativas dos alunos.
 - B) pelas quais se organizam as atividades de ensino e aprendizagem, visando ao alcance dos objetivos do trabalho pedagógico dos gestores escolares em relação à aprendizagem dos docentes, favorecendo a interação entre os partícipes desse processo, a assimilação consciente dos conhecimentos e o desenvolvimento das capacidades psicológicas e operativas dos docentes.
 - C) pedagógicas pelas quais se organizam as atividades de ensino e aprendizagem, visando ao alcance dos objetivos dos gestores escolares em relação à aprendizagem dos alunos e de suas famílias, favorecendo a interação entre os partícipes desse processo, a assimilação consciente dos conhecimentos e o desenvolvimento das capacidades físicas e cognitivas de todos.
 - D) docentes pelas quais se organizam as atividades de ensino e aprendizagem, visando o alcance dos objetivos do trabalho docente em relação à aprendizagem dos conteúdos trabalhados, favorecendo a interação entre os partícipes desse processo, a assimilação consciente dos conhecimentos e o desenvolvimento biológico e das capacidades psicológicas dos alunos.

CONCURSO PÚBLICO DA PREFEITURA MUNICIPAL DE MAXARANGUAPE
EDITAL Nº 001/2022 – MAXARANGUAPE/RN

15. A avaliação da aprendizagem envolve diferentes funções, entre elas, a diagnóstica, a formativa e a somativa. Sobre a função formativa da avaliação, é correto afirmar que ela deve ser realizada
- A) no início do processo de ensino, observando-se o desenvolvimento dos pré-requisitos necessários para que a aprendizagem ocorra, quanto aos conhecimentos, às habilidades e às atitudes, permitindo a continuidade ou o redimensionamento do processo de ensino, possibilitando ao professor repensar o planejamento de suas aulas.
 - B) no final de uma unidade de ensino ou de uma disciplina, avaliando o estudante dentro de um contexto classificatório, observando-se o desenvolvimento dos alunos, com objetivo na classificação dos níveis de aproveitamento previamente estabelecidos.
 - C) durante todo o período letivo, observando-se o desenvolvimento da aprendizagem do estudante quanto aos conhecimentos, às habilidades e às atitudes, permitindo a continuidade ou o redimensionamento do processo de ensino, possibilitando ao professor repensar o planejamento de suas aulas.
 - D) durante todo o período letivo, observando-se o desenvolvimento da aprendizagem docente, quanto aos conhecimentos, às habilidades e às atitudes, permitindo a continuidade ou o redimensionamento do processo de ensino, possibilitando à equipe gestora o repensar do planejamento das aulas.

QUESTÕES DE MÚLTIPLA ESCOLHA – PROFESSOR FUNDAMENTAL II – CIÊNCIAS

16. O processo de separação de misturas é muito importante, pois uma grande parte dos materiais encontrados na natureza não é substância pura, ou seja, não é constituída apenas por um único tipo de partículas ou moléculas. Em relação aos métodos de separação de mistura,
- A) a sifonação separa as misturas heterogêneas sólido-líquido ou gases-sólidos que se baseia na passagem da mistura por um filtro.
 - B) a flotação consiste em adicionar bolhas de ar em uma suspensão coloidal, que, por sua vez, é classificada como uma mistura formada por partículas suspensas em um líquido.
 - C) a decantação é baseada na diferença de pontos de ebulição entre os componentes da mistura.
 - D) a liquefação é usada para separar misturas do tipo sólido-sólido em que um dos sólidos mistura-se em determinado solvente e o outro não.
17. A classificação das rochas permite conhecer melhor suas propriedades. Nessa divisão, existem três principais tipos: ígneas ou magmáticas, metamórficas e sedimentares. As rochas metamórficas são aquelas que
- A) se originam a partir do acúmulo de sedimentos, que são partículas diferenciadas.
 - B) se formam no interior da Terra, geralmente nas zonas de encontro entre a astenosfera e a litosfera, em um processo constitutivo mais longo.
 - C) surgem a partir do resfriamento do magma expelido, em forma de lava, por vulcões, formando a rocha na superfície e em áreas oceânicas.
 - D) surgem a partir de outros tipos previamente existentes (rochas-mãe) e não se decompõem durante o processo
18. Os fósseis são verdadeiros arquivos da natureza que apontam variados indícios das características e peculiaridades do passado geológico do planeta. Dos principais tipos de fósseis, os somatofósseis são
- A) restos orgânicos dos fósseis conservados, que registram o passado biológico e geológico do planeta.
 - B) vestígios fósseis, como as pegadas ou as marcas de folhas, que indicam a existência de seres vivos no passado.
 - C) estromatólitos, um cordado, que, durante o processo de sedimentação das rochas, a fossilização acontece.
 - D) trilobitas, um artrópode relacionado a ancestrais dos caranguejos, que possuía uma carapaça resistente.
19. As possíveis mudanças no estado físico ocorrem com a alteração de temperatura e pressão. Dentre as mudanças no estado físico, a liquefação consiste na
- A) transição do estado sólido ao gasoso sem passar pelo estado líquido.
 - B) passagem do estado gasoso para o estado líquido por meio de resfriamento.
 - C) passagem do estado sólido para o estado líquido por meio de aquecimento.
 - D) mudança do estado líquido para o gasoso por meio do aquecimento.

CONCURSO PÚBLICO DA PREFEITURA MUNICIPAL DE MAXARANGUAPE
EDITAL Nº 001/2022 – MAXARANGUAPE/RN

- 20.** As placas tectônicas representam as diferentes partes da crosta terrestre e estão sempre em movimento, causando alterações nas formas de relevo do planeta. Um efeito conhecido dessa ocorrência é a formação da falha geológica de San Andreas, na América do Norte. Essa falha consiste em
- A) movimentos divergentes, mas nem sempre na mesma direção, o que provoca o afastamento entre elas e criando crosta oceânica.
 - B) movimentos convergentes de subducção que são responsáveis pela formação de cadeias montanhosas e que podem gerar terremotos.
 - C) movimentos convergentes de obducção que envolvem o conflito entre duas placas, mas sem o afundamento de uma sob a outra, provocando a formação de limites conservativos.
 - D) movimentos de forma neutra que são responsáveis pela formação de uma pressão interna, configurando a manifestação de vulcões.
- 21.** É uma doença rara causada por um vírus do gênero Orthopoxvirus, que costuma estar presente em roedores. A Organização Mundial da Saúde (OMS) declarou-a como emergência de saúde pública de interesse internacional. Essa descrição refere-se a
- A) COVID-19.
 - B) Chikungunya.
 - C) Herpes.
 - D) Varíola dos macacos.
- 22.** Sobre os compostos químicos celulares, as proteínas são formadas por subunidades fundamentais denominadas aminoácidos. Elas também podem ser agrupadas em várias categorias de acordo com a sua função. Considerando as categorias e as funções das proteínas,
- A) as derivadas são formadas a partir de outras por desnaturação ou hidrólise, como as peptonas que são formadas durante a digestão dos alimentos.
 - B) as simples são denominadas heteroproteínas e constituídas por aminoácidos e outro componente não-protéico, chamado grupo prostético.
 - C) as conjugadas são também denominadas de homoproteínas e constituídas, exclusivamente, por aminoácidos.
 - D) as glicoproteínas consistem em um conjunto composto por proteínas e lipídios, organizados de modo a facilitar o transporte dos lipídios na corrente sanguínea.
- 23.** A alimentação saudável é fundamental para que todo o corpo seja nutrido e o metabolismo funcione corretamente, proporcionando muitos benefícios à saúde. Para que seja considerada uma alimentação saudável, a refeição deve ser composta de macro e micronutrientes. Dentre os micronutrientes, a vitamina denominada Tiamina atua
- A) como antioxidante no organismo, fortalecendo o sistema imunológico e estimulando a absorção de ferro dos alimentos.
 - B) na manutenção do metabolismo energético e para as funções neuronais.
 - C) como regulador da concentração de cálcio e fósforo no organismo, ajudando a fortalecer os ossos e dentes.
 - D) no processo de coagulação sanguínea, evitando hemorragias e estimulando a fixação de cálcio nos ossos.

24. As glândulas suprarrenais (ou adrenais) são dois pequenos órgãos na forma de uma pirâmide, situadas na parte superior de cada rim, de tal forma que o revestem como um manto. Histologicamente, é possível distinguir duas partes completamente distintas: o córtex adrenal e a medula adrenal. Sobre a fisiologia dessa glândula,
- A) o cortisol tem efeito sobre o trato gastrointestinal, levando ao aumento de secreção de ácido clorídrico, pepsina e tripsina pancreática, e diminui a secreção de muco, favorecendo o desenvolvimento de úlceras gastroduodenais.
 - B) a medula é dividida em três zonas: glomerulosa (mais externa, sintetiza os mineralocorticóides); fasciculada (camada espessa que produz os glicocorticóides como o cortisol) e a reticular (camada estreita no limite com a medular que produz esteróides sexuais).
 - C) o córtex tem origem da crista neural e é composta por células especializadas neuroendócrinas produtoras das catecolaminas.
 - D) os mineralocorticóides estimulam tanto a glicogenólise hepática e muscular, aumentando o nível de glicose plasmática, quanto a lipólise no tecido adiposo.
25. A evolução consiste nas ocorrências de mudanças no organismo, ao longo de milhares de anos. Existem diferentes teorias que explicam essas mudanças, como é o caso da teoria proposta por Lamarck. Para esse pesquisador, a evolução ocorre em razão da ação de duas leis:
- A) mutação e seleção natural.
 - B) uso e desuso e caracteres adquiridos.
 - C) ancestralidade comum e uso e desuso.
 - D) recombinação genética e fluxo gênico.
26. Sobre as lentes, as lupas devem ser posicionadas a uma distância dos objetos. Se posicionadas erroneamente, observar-se-á imagens invertidas e distorcidas. Em relação à posição dos objetos diante de uma lupa, o objeto
- A) deve ser colocado além do centro de curvatura da lupa.
 - B) deve ser posicionado entre o centro óptico e a distância focal da lupa.
 - C) deve estar posicionado entre o foco e o centro de curvatura da lupa.
 - D) deve estar colocado à distância focal da lupa.
27. A dengue é uma doença que acomete várias pessoas, levando muitas à morte. Ela é considerada um problema de saúde pública para no estado do Rio Grande do Norte. Geralmente, essa doença apresenta como medidas profiláticas a
- A) eliminação dos insetos vetores do vírus causador dessa doença.
 - B) vacinação em massa da população contra a bactéria causadora dessa doença.
 - C) exterminação os vetores como os ratos (*Rattus norvegicus*).
 - D) distribuição de antibióticos contra a bactéria causadora dessa doença.

CONCURSO PÚBLICO DA PREFEITURA MUNICIPAL DE MAXARANGUAPE
EDITAL Nº 001/2022 – MAXARANGUAPE/RN

- 28.** Os hormônios são essenciais para o funcionamento do corpo humano, atuando em praticamente todas as atividades do nosso organismo. A glândula hipófise
- A) produz hormônios responsáveis pelo amadurecimento sexual e pelas características sexuais secundárias da espécie, como as gônadas sendo representadas pelos ovários e testículos.
 - B) estimula o corpo lúteo que é uma estrutura responsável pela produção de progesterona, hormônio responsável pela manutenção da gestação.
 - C) inibe a ação do hormônio luteinizante (LH) e do hormônio folículo estimulante (FSH), que são responsáveis pela estimulação da produção de leite.
 - D) produz vários hormônios, como o gonadotrófico, o adrenocorticotrófico e o tireotrófico, que participam da regulação da atividade de outras glândulas endócrinas.
- 29.** As enzimas são proteínas que catalisam reações químicas as quais ocorrem em seres vivos. Elas aceleram a velocidade das reações, a qual contribui na atividade metabólica. O caminho de uma determinada enzima que atuará fora da célula é:
- A) retículo endoplasmático não-granuloso → lisossomos → complexo golgiense → meio extracelular.
 - B) lisossomos → retículo endoplasmático granuloso → complexo golgiense → meio intercelular.
 - C) complexo golgiense → retículo endoplasmático não-granuloso → meio extracorpóreo.
 - D) retículo endoplasmático granuloso → retículo endoplasmático não granuloso → complexo golgiense → meio extracelular
- 30.** Os lagos que apresentam altos níveis de produtividade biológica, com uma abundância de plantas devido à rica constituição de nutrientes, especialmente nitrogênio e fósforo, são denominados
- A) oligotróficos.
 - B) mesotróficos.
 - C) eutróficos.
 - D) isotrópico.