



## Caderno de Provas

**COM 39 – NS**

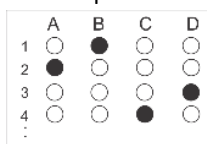
**PROFESSOR FUNDAMENTAL II – GEOGRAFIA**

**Editais Nº. 001/2022 – Maxaranguape/RN**

**Data: \_\_\_/\_\_\_/\_\_\_**

### INSTRUÇÕES GERAIS PARA A REALIZAÇÃO DA PROVA

- Use apenas caneta esferográfica azul ou preta.
- Escreva a data, a sua assinatura e o seu número de inscrição no espaço indicado nesta capa.
- A prova terá duração máxima de 3 (três) horas, incluindo o tempo para responder a todas as questões do **Caderno de Provas** e preencher as **Folhas de Respostas**.
- Antes de retirar-se definitivamente da sala, entregue as **Folhas de Respostas** ao fiscal.
- O **Caderno de Provas** só poderá ser levado pelo candidato após decorridas 03h do início da prova.
- Este **Caderno de Provas** contém, respectivamente, 10 (dez) questões de Língua Portuguesa, 05 (cinco) questões de Didática e 15 (quinze) questões de Conhecimentos específicos.
- Se o **Caderno de Provas** contiver alguma imperfeição gráfica que impeça a leitura, comunique isso imediatamente ao Fiscal.
- Cada questão de múltipla escolha apresenta apenas **uma** resposta correta. Para a marcação da alternativa escolhida na **Folha de Respostas**, pinte completamente o campo correspondente conforme a figura a seguir:



- Os rascunhos e as marcações feitas neste **Caderno de Provas** não serão considerados para efeito de avaliação.
- Interpretar as questões faz parte da avaliação; portanto, não é permitido solicitar esclarecimentos aos Fiscais.
- O preenchimento das **Folhas de Respostas** é de sua inteira responsabilidade.
- A quantidade de questões objetivas e respectivas pontuações desta prova estão apresentadas a seguir:

<i>Disciplina</i>	<i>Número de questões</i>	<i>Pontos</i>
Língua Portuguesa	10 questões	30 pontos
Didática	05 questões	10 pontos
Conhecimentos específicos	15 questões	60 pontos
<b>PONTUAÇÃO TOTAL</b>		<b>100 pontos</b>

ASSINATURA DO CANDIDATO:

NÚMERO DE INSCRIÇÃO:

QUESTÕES DE MÚLTIPLA ESCOLHA – LÍNGUA PORTUGUESA

As questões de 1 a 10 referem ao texto a seguir.

TEXTO

*Quem tem medo da liberdade de expressão?*

Alexandre Cruz

Com o advento das redes sociais, debates sobre os limites da liberdade de expressão têm ganhado força na sociedade brasileira e, com a proximidade das eleições de 2022, o Tribunal Superior Eleitoral (TSE) entrou no baile. Sob argumento de que notícias e opiniões falsas ou desinformativas podem causar danos a grupos sociais ou até mesmo interferir no resultado final de uma eleição, aumenta-se perigosamente o apoio à formulação de uma espécie de "index prohibitorum" digital, contendo palavras e opiniões que devem ser previamente censuradas sob o risco potencial de causar danos sociais ou eleitorais.

O Youtube, por exemplo, já filtra palavras que não podem ser ditas, podendo gerar a desmonetização de um vídeo ou, no limite, a sua exclusão da plataforma. O resultado, no final, é o surgimento de uma variedade de neologismos cifrados utilizados por *youtubers* para substituir as palavras indesejadas.

A perspectiva na qual palavras, ideias e opiniões devem ser censuradas pelo seu dano presumido não é nova. Além de ser utilizada levemente por grupos para cercear opiniões divergentes sem ter o trabalho de argumentar, tende a focar mais nos possíveis prejuízos do que nos benefícios de uma amplíssima liberdade de expressão para a sociedade em geral.

Entre a independência dos Estados Unidos e o fim da 1ª Guerra Mundial, por exemplo, diversos casos contestando os limites da liberdade de expressão e de imprensa tiveram curso em tribunais estaduais e na Suprema Corte daquele país. Neste período, como aponta o historiador Michael Curtis, prevaleceu no judiciário norte-americano a chamada "Doutrina da Tendência Ruim", onde opiniões consideradas com potencial para causar eventuais danos sociais deveriam ser suprimidas.

Na esteira dessa doutrina, obras que criticavam a escravidão, por exemplo, foram censuradas em diversas cortes de estados escravagistas sob o argumento de causar danos ao direito de propriedade. Coube a jornalistas, advogados, intelectuais e ativistas contestar essa doutrina e muitas vezes promover a circulação de obras abolicionistas ilegalmente. Ou seja, enquanto setores do judiciário norte-americano impunham uma visão restritiva e racista da liberdade de expressão, coube à sociedade civil ampliar os seus limites na prática.

Ecos de uma concepção de liberdade de expressão mais ampla, de raiz popular, chegariam à Suprema Corte dos Estados Unidos apenas na década de 1920. Anos antes, Benjamin Gitlow, membro do Partido Socialista, foi processado pelo estado de Nova Iorque pelo crime de anarquia após ter publicado no periódico "The Revolutionary Age" o texto "The Left Wing Manifesto". Embora sua defesa tenha alegado que o artigo se tratava de uma análise histórica, não de uma incitação revolucionária, Gitlow foi considerado culpado pela corte estadual, tendo sua condenação confirmada pela maioria da Suprema Corte em 1925.

Porém, durante o julgamento, foi possível vislumbrar a penetração de uma concepção mais ampla da liberdade de expressão entre juízes da corte. Em um histórico voto dissidente, o juiz Oliver Wendell Holmes Jr. registraria que: "toda ideia é um incitamento. Ela se oferece para a crença e, se acreditada, é praticada a menos que outra crença a supere, ou a falta de empenho sufoque o movimento em seu nascimento. A única diferença entre a expressão de uma opinião e uma incitação, no sentido mais restrito, é o entusiasmo do orador pelo resultado".

No Brasil, também a liberdade de expressão e de imprensa foram uma conquista da sociedade civil após décadas de censura ao longo do século 20, não uma concessão da burocracia estatal. Historicamente, a ampla liberdade de expressão sempre foi um instrumento popular para fustigar o poder estabelecido em prol de mudanças sociais. Não podemos deixar que contextos políticos nublados nos façam esquecer disso. Os benefícios de uma ampla liberdade de expressão e de imprensa são maiores do que os malefícios de sua utilização para o cometimento de crimes (que devem ser punidos através do devido processo legal).

Aceitar a premissa de que uma ideia ou opinião deva ser censurada, talvez até por algoritmos, antes de alcançar o espaço público devido ao seu possível dano social ou eleitoral, sem crime determinado e comprovado, é lançar um bumerangue autoritário que mais cedo ou mais tarde voltará.

Disponível em: <<https://www1.folha.uol.com.br/>>. Acesso em: 14 set. 2022.

**01.** É objetivo principal do texto

- A) alertar sobre os malefícios do uso irrestrito da liberdade de expressão.
- B) comparar o uso da liberdade de expressão nos Estados Unidos e no Brasil.
- C) criticar o mau uso da liberdade de expressão nas redes sociais.
- D) defender a importância do uso da liberdade de expressão.

**02.** A organização textual revela a dominância da sequência

- A) argumentativa, caracterizada pela contestação de uma afirmação preexistente, que é confrontada com uma nova afirmação a ser sustentada por fatos, visando à conclusão.
- B) argumentativa, caracterizada pela existência de uma situação inicial, seguida de situações complicadoras que, após serem resolvidas, geram uma situação final.
- C) narrativa, caracterizada pela contestação de uma afirmação preexistente, que é confrontada com uma nova afirmação a ser sustentada por fatos, visando à conclusão.
- D) narrativa, caracterizada pela existência de uma situação inicial, seguida de situações complicadoras que, após serem resolvidas, geram uma situação final.

**03.** O elemento coesivo que inter-relaciona, por conexão, os **parágrafos 6 e 7** sinaliza

- A) conclusão e poderia ser substituído, sem prejuízo ao sentido, por **entretanto**.
- B) conclusão e poderia ser substituído, sem prejuízo ao sentido, por **portanto**.
- C) oposição e poderia ser substituído, sem prejuízo ao sentido, por **entretanto**.
- D) oposição e poderia ser substituído, sem prejuízo ao sentido, por **portanto**.

**04.** No **parágrafo 7**, há citação

- A) direta que se coaduna com o pensamento do autor e é caracterizada pela transcrição das palavras da fonte citada.
- B) direta que se contrapõe ao pensamento do autor e é caracterizada pela transcrição das palavras da fonte citada.
- C) indireta que se coaduna com o pensamento do autor e é caracterizada pela paráfrase do pensamento da fonte citada.
- D) indireta que se contrapõe ao pensamento do autor e é caracterizada pela paráfrase do pensamento da fonte citada.

**05. Considere o período a seguir.**

Sob argumento de que notícias e opiniões falsas ou desinformativas podem causar danos a grupos sociais ou até mesmo interferir no resultado final de uma eleição, aumenta-se perigosamente o apoio à formulação de uma espécie de "index prohibitorum" digital, contendo palavras e opiniões que devem ser previamente censuradas sob o risco potencial de causar danos sociais ou eleitorais.

Outra pontuação possível para esse período, em concordância com as orientações sintático-semânticas da língua portuguesa e preservando-se o sentido da informação, está representada em:

- A) Sob argumento de que notícias e opiniões falsas ou desinformativas podem causar danos a grupos sociais ou até mesmo interferir no resultado final de uma eleição, aumenta-se, perigosamente, o apoio à formulação de uma espécie de "index prohibitorum" digital, contendo palavras e opiniões que devem ser previamente censuradas sob o risco potencial de causar danos sociais ou eleitorais.
- B) Sob argumento de que notícias e opiniões falsas ou desinformativas podem causar danos a grupos sociais ou até mesmo interferir no resultado final de uma eleição, aumenta-se perigosamente o apoio à formulação de uma espécie de "index prohibitorum" digital, contendo palavras e opiniões, que devem ser previamente censuradas sob o risco potencial de causar danos sociais ou eleitorais.
- C) Sob argumento de que notícias e opiniões falsas ou desinformativas podem causar danos a grupos sociais ou até mesmo interferir no resultado final de uma eleição, aumenta-se perigosamente, o apoio à formulação de uma espécie de "index prohibitorum" digital, contendo palavras e opiniões, que devem ser previamente censuradas sob o risco potencial de causar danos sociais ou eleitorais.
- D) Sob argumento de que notícias e opiniões falsas ou desinformativas podem causar danos a grupos sociais ou até mesmo interferir no resultado final de uma eleição, aumenta-se, perigosamente o apoio à formulação de uma espécie de "index prohibitorum" digital, contendo palavras e opiniões que devem ser previamente censuradas sob o risco potencial de causar danos sociais ou eleitorais.

**06. Considere o trecho a seguir.**

Ou seja, **enquanto** setores do judiciário norte-americano **impunham** uma visão restritiva e racista da liberdade de expressão, **coube** à sociedade civil ampliar os seus limites na prática.

Sobre as palavras em destaque, é correto afirmar que

- A) a primeira é uma conjunção que interliga períodos; a segunda, um verbo flexionado no pretérito perfeito; e a terceira, um verbo flexionado no pretérito imperfeito.
- B) a primeira é uma conjunção que interliga orações; a segunda, um verbo flexionado no pretérito imperfeito; e a terceira, um verbo flexionado no pretérito perfeito.
- C) a primeira é uma preposição que interliga períodos; a segunda, um verbo flexionado no pretérito perfeito; e a terceira, um verbo flexionado no pretérito imperfeito.
- D) a primeira é uma preposição que interliga orações; a segunda, um verbo flexionado no pretérito imperfeito; e a terceira, um verbo flexionado no pretérito perfeito.

**07. Considere o trecho a seguir.**

Com o advento das redes sociais, debates sobre os limites da liberdade de expressão **têm** ganhado força na sociedade brasileira [...]

A forma verbal em destaque é assim grafada porque está

- A) no singular e concorda com “o advento das redes sociais”.
- B) no singular e concorda com “liberdade de expressão”.
- C) no plural e concorda com “debates”.
- D) no plural e concorda com “os limites da liberdade de expressão”.

**08. Considere o trecho a seguir.**

Historicamente, a ampla liberdade de expressão sempre foi um instrumento popular para **fustigar** o poder estabelecido em prol de mudanças sociais.

A palavra em destaque mantém relação de

- A) hiponímia com a palavra “afagar”.
- B) hiponímia com a palavra “provocar”.
- C) sinonímia com a palavra “afagar”.
- D) sinonímia com a palavra “provocar”.

**09. O gênero discursivo que apresenta propósito comunicativo e estrutura que se aproximam do texto em foco é**

- A) a crônica descritiva.
- B) a notícia.
- C) o artigo científico.
- D) o artigo de opinião.

**10. Considere os trechos a seguir.**

**A**

[...] aumenta-se perigosamente o **apoio à formulação** de uma espécie de "index prohibitorum" digital [...]

**B**

[...] **coube à sociedade civil** ampliar os seus limites na prática.

Sobre os segmentos em destaque, é correto afirmar:

- A) ambos ilustram casos de regência nominal.
- B) ambos ilustram casos de regência verbal.
- C) em **A** ilustra-se um caso de regência nominal e, em **B**, um caso de regência verbal.
- D) em **A** ilustra-se um caso de regência verbal e, em **B**, um caso de regência nominal.

**QUESTÕES DE MÚLTIPLA ESCOLHA – DIDÁTICA**

11. Sobre a teoria da aprendizagem e do desenvolvimento infantil, destacam-se, principalmente, as abordagens cognitivas do construtivismo e do sociointeracionismo. Considerando os estudos de Jean Piaget, Lev Vygotsky e Henri Wallon, respectivamente, é correto afirmar:
- A) para Piaget, a natureza da aprendizagem ocorre à luz da epistemologia genética e a construção do conhecimento se dá por meio de estruturas mentais e cognitivas, organizadas nos estágios de desenvolvimento da inteligência. Para Vygotsky, o desenvolvimento humano compreende um processo dialético, periódico, com irregularidade no desenvolvimento das diferentes funções mentais, destacando-se a teoria do desenvolvimento dos processos mentais superiores. Para Wallon, a genética é organicamente social. A teoria do desenvolvimento cognitivo é centrada na psicogênese da pessoa completa.
  - B) para Piaget, a natureza da aprendizagem ocorre à luz da epistemologia social e a construção do conhecimento se dá por meio de etapas definidas, organizadas nos estágios de desenvolvimento da inteligência. Para Vygotsky, o desenvolvimento humano compreende um processo biológico e regular no desenvolvimento das diferentes funções mentais, destacando-se a teoria do desenvolvimento dos processos mentais superiores. Para Wallon, a genética é definida organicamente. A teoria do desenvolvimento cognitivo é centrada no desenvolvimento biológico.
  - C) para Piaget, a natureza da aprendizagem ocorre à luz das relações sociais e a construção do conhecimento se dá por meio de características psicológicas, organizadas nos estágios de desenvolvimento da inteligência. Para Vygotsky, o desenvolvimento humano compreende um processo dialético, definido pela genética, com regularidade no desenvolvimento das diferentes funções mentais e biológicas, destacando-se a teoria do desenvolvimento dos processos mentais inferiores. Para Wallon, a genética é organicamente social e biológica. A teoria do desenvolvimento cognitivo é centrada nas relações sociais apresentadas.
  - D) para Piaget, a natureza da aprendizagem ocorre à luz da epistemologia genética e a construção do conhecimento se dá por meio de estruturas biológicas predeterminadas no processo do desenvolvimento humano. Para Vygotsky, o desenvolvimento humano compreende um processo linear e biológico, com regularidade no desenvolvimento das diferentes funções mentais, destacando-se a teoria do desenvolvimento dos processos mentais superiores. Para Wallon, a genética é organicamente definida pela estrutura biológica. A teoria do desenvolvimento cognitivo é centrada na psicogênese da pessoa completa.
12. O planejamento educacional e de ensino é fundamental para estruturar o trabalho pedagógico. Sobre essa assertiva, é correto afirmar:
- A) os elementos constitutivos do planejamento escolar estão implicados social e politicamente. É um processo da coletividade e da coordenação da gestão escolar, articulada ao trabalho discente, determinado pelo ambiente educativo e e pela problemática do contexto social. Dessa maneira, o planejamento é uma atividade de reflexão, estruturando didaticamente o fazer pedagógico docente.
  - B) os elementos constitutivos do planejamento escolar estão implicados social e politicamente. É um processo de racionalização, organização e coordenação da ação docente, articulada ao trabalho pedagógico e à problemática do contexto social. Dessa maneira, o planejamento é uma atividade de reflexão, estruturando didaticamente o fazer pedagógico docente.
  - C) Os elementos constitutivos do planejamento escolar estão implicados social e politicamente. É um processo de racionalização, organizado pelos docentes para coordenar a ação discente, articulada ao trabalho pedagógico e à problemática do contexto social. Dessa maneira, o planejamento é uma atividade de reflexão, estruturando didaticamente o fazer pedagógico docente.
  - D) Os elementos constitutivos do planejamento escolar estão dissociados das influências sociais e políticas. É um processo de racionalização, organização e coordenação da ação discente, articulada ao trabalho pedagógico e à problemática do contexto social. Dessa maneira, o planejamento é uma atividade de reflexão, estruturando didaticamente o fazer pedagógico docente.

13. Sobre as Diretrizes para a Educação Básica no Brasil, o Ministério da Educação, por meio da Resolução CNE/CEB nº 2, de 16 de agosto de 2021, que dispõe sobre Diretrizes Operacionais para implementação do Arranjo de Desenvolvimento da Educação (ADE) como instrumento de gestão pública para a melhoria da qualidade social da educação, define, em seu Art. 1º:
- A) A presente Resolução complementa as disposições da Resolução CNE/CEB nº 1, de 23 de janeiro de 2012, visando estabelecer diretrizes operacionais para orientar a implementação de Arranjo de Desenvolvimento da Educação (ADE) como instrumento de gestão privada para a melhoria da qualidade social da educação. § 1º O ADE é uma forma de colaboração instituída entre estados da região Norte, articulados horizontalmente, visando a assegurar o direito à educação de qualidade e ao seu desenvolvimento territorial e geopolítico.
  - B) A presente Resolução complementa as disposições da Resolução CNE/CEB nº 1, de 23 de janeiro de 2012, visando estabelecer diretrizes operacionais para orientar a implementação de Arranjo de Desenvolvimento da Educação (ADE) como instrumento de gestão privada para a melhoria da qualidade social da educação. § 1º O ADE é uma forma de colaboração instituída entre estados da região Nordeste, em articulação horizontal, visando a assegurar o direito à educação de qualidade e ao seu desenvolvimento territorial e geopolítico.
  - C) A presente Resolução complementa as disposições da Resolução CNE/CEB nº 1, de 23 de janeiro de 2012, visando estabelecer diretrizes operacionais para orientar a implementação de Arranjo de Desenvolvimento da Educação (ADE) como instrumento de gestão pública para a melhoria da qualidade social da educação e da saúde. § 1º O ADE é uma forma de colaboração instituída entre municípios, em articulação horizontal, visando a assegurar o direito à educação de qualidade e à saúde pública no desenvolvimento territorial e geopolítico.
  - D) A presente Resolução complementa as disposições da Resolução CNE/CEB nº 1, de 23 de janeiro de 2012, visando estabelecer diretrizes operacionais para orientar a implementação de Arranjo de Desenvolvimento da Educação (ADE) como instrumento de gestão pública para a melhoria da qualidade social da educação. § 1º O ADE é uma forma de colaboração instituída entre municípios, em articulação horizontal, visando a assegurar o direito à educação de qualidade e ao seu desenvolvimento territorial e geopolítico.
14. A metodologia do ensino e aprendizagem é fundamental no planejamento e no desenvolvimento do trabalho didático-pedagógico. Os métodos de ensino dizem respeito às ações
- A) docentes pelas quais se organizam as atividades de ensino e aprendizagem, visando ao alcance dos objetivos do trabalho docente em relação à aprendizagem dos conteúdos trabalhados, favorecendo a interação entre os partícipes desse processo, a assimilação consciente dos conhecimentos e o desenvolvimento das capacidades cognitivas e operativas dos alunos.
  - B) pelas quais se organizam as atividades de ensino e aprendizagem, visando ao alcance dos objetivos do trabalho pedagógico dos gestores escolares em relação à aprendizagem dos docentes, favorecendo a interação entre os partícipes desse processo, a assimilação consciente dos conhecimentos e o desenvolvimento das capacidades psicológicas e operativas dos docentes.
  - C) pedagógicas pelas quais se organizam as atividades de ensino e aprendizagem, visando ao alcance dos objetivos dos gestores escolares em relação à aprendizagem dos alunos e de suas famílias, favorecendo a interação entre os partícipes desse processo, a assimilação consciente dos conhecimentos e o desenvolvimento das capacidades físicas e cognitivas de todos.
  - D) docentes pelas quais se organizam as atividades de ensino e aprendizagem, visando o alcance dos objetivos do trabalho docente em relação à aprendizagem dos conteúdos trabalhados, favorecendo a interação entre os partícipes desse processo, a assimilação consciente dos conhecimentos e o desenvolvimento biológico e das capacidades psicológicas dos alunos.

**CONCURSO PÚBLICO DA PREFEITURA MUNICIPAL DE MAXARANGUAPE**  
**EDITAL Nº 001/2022 – MAXARANGUAPE/RN**

---

15. A avaliação da aprendizagem envolve diferentes funções, entre elas, a diagnóstica, a formativa e a somativa. Sobre a função formativa da avaliação, é correto afirmar que ela deve ser realizada
- A) no início do processo de ensino, observando-se o desenvolvimento dos pré-requisitos necessários para que a aprendizagem ocorra, quanto aos conhecimentos, às habilidades e às atitudes, permitindo a continuidade ou o redimensionamento do processo de ensino, possibilitando ao professor repensar o planejamento de suas aulas.
  - B) no final de uma unidade de ensino ou de uma disciplina, avaliando o estudante dentro de um contexto classificatório, observando-se o desenvolvimento dos alunos, com objetivo na classificação dos níveis de aproveitamento previamente estabelecidos.
  - C) durante todo o período letivo, observando-se o desenvolvimento da aprendizagem do estudante quanto aos conhecimentos, às habilidades e às atitudes, permitindo a continuidade ou o redimensionamento do processo de ensino, possibilitando ao professor repensar o planejamento de suas aulas.
  - D) durante todo o período letivo, observando-se o desenvolvimento da aprendizagem docente, quanto aos conhecimentos, às habilidades e às atitudes, permitindo a continuidade ou o redimensionamento do processo de ensino, possibilitando à equipe gestora o repensar do planejamento das aulas.



**QUESTÕES DE MÚLTIPLA ESCOLHA – PROFESSOR FUNDAMENTAL II – GEOGRAFIA**

16. Considere o trecho a seguir:

Um terremoto de magnitude 7,6 atingiu a costa oeste do México no dia 19 de setembro de 2022. De acordo com informações preliminares divulgadas pelo Serviço Geológico dos Estados Unidos, o epicentro do fenômeno foi registrado a 37 quilômetros Sudeste da cidade de Aquila, no estado mexicano de Michoacan. O tremor foi sentido até na capital do país, Cidade do México. O Sistema de Alerta para Tsunami dos EUA emitiu um aviso de ameaça de tsunami na região.

Disponível em: <<https://www.cnnbrasil.com.br/internacional/terremoto-de-magnitude-76-atinge-mexico-diz-servico-geologico-dos-eua/>>

Atualmente, a crosta terrestre é constituída por sete grandes placas tectônicas e outras menores que ocasionam as atividades sísmicas do planeta. A respeito dos fenômenos apresentados no texto de referência é correto afirmar:

- A) a fonte da qual partem as ondas sísmicas é denominada epicentro ou foco, e o ponto da superfície localizado diretamente sobre o foco é o hipocentro.
  - B) devido a sua localização, o México sofre intensa atividade sísmológica, uma vez que seu território sofre influência direta de cinco placas tectônicas, registrando anualmente milhares de tremores.
  - C) o referido terremoto ocorrido no México, de acordo com a classificação da Escala Richter, é considerado moderado, impacto semelhante à passagem de um veículo grande e pesado.
  - D) tsunamis são ondas que, em alto-mar, têm grande comprimento, baixa velocidade e baixa altura, mudando suas características à medida que se aproxima da costa.
17. Representa a automação industrial e a integração de diferentes tecnologias como inteligência artificial, robótica, *internet* das coisas e computação em nuvem com o objetivo de promover a digitalização das atividades industriais, melhorando os processos e aumentando a produtividade. Tais informações referem-se ao conceito de
- A) Economia de escopo.
  - B) Meio técnico-científico informacional.
  - C) Quarta revolução industrial.
  - D) Revolução Técnico-Científica.
18. Uma análise do estudo Fardo Global das Doenças 2017 (GBD, na sigla em inglês), publicado na revista científica Lancet, mostra que, em quase metade dos países, o volume de filhos por família é insuficiente para manter o tamanho da população nesses locais. Os pesquisadores afirmam que haveria profundas consequências para as sociedades com "mais avós do que netos", expressando, assim, uma grande preocupação para com
- A) a taxa de mortalidade e a expectativa de vida.
  - B) a taxa de natalidade e de mortalidade infantil.
  - C) a taxa média de fecundidade para a reposição da população.
  - D) a transição demográfica e o envelhecimento da população.

**CONCURSO PÚBLICO DA PREFEITURA MUNICIPAL DE MAXARANGUAPE**  
**EDITAL Nº 001/2022 – MAXARANGUAPE/RN**

---

19. As regiões em que os municípios que as integram se situam em mais de uma unidade da Federação e, por essa razão, são criadas por legislação específica, na qual se elencam as unidades da federação envolvidas e se definem suas estruturas de funcionamento e os interesses das unidades político-administrativas participantes são chamadas de
- A) Grandes metrópoles nacionais.
  - B) Regiões integradas de desenvolvimento.
  - C) Regiões metropolitanas.
  - D) Tecnopolos.
20. Apesar da ideia equivocada de que agricultura familiar não oferece condições de produzir excedentes devido ao porte das propriedades, tem-se o exemplo de pequenas e médias propriedades em que se praticam agricultura e pecuária intensivas para atender o consumo da população local. Nelas há produções de hortifrutigranjeiros e até criação de gado, com predomínio de mão de obra familiar. Esse tipo de prática de agricultura em que o excedente abastece centros urbanos é característica
- A) da agroecologia.
  - B) da agricultura de jardinagem.
  - C) da agricultura de subsistência.
  - D) dos cinturões verdes e bacias leiteiras.
21. Os atuais limites e extensão do território brasileiro resultaram de uma história que se iniciou nos anos de 1500 até 1904, quando o território brasileiro assumiu os limites fronteiriços atuais. Nesse processo, ocorreu o extermínio de grande parte da população indígena e a apropriação dos seus territórios. No Sul do país, destacou-se a figura do caçador de índios, “profissão” criada e necessária ao capitalismo em expansão nesta parte da América. Capturar povos indígenas era a principal função dos
- A) bandeirantes.
  - B) bugreiros.
  - C) capatazes.
  - D) volantes.
22. Os domínios morfoclimáticos brasileiros têm cada vez mais agravada a situação dos impactos ambientais. Enquanto em um desses domínios a pecuária extensiva potencializa a compactação do solo, conseqüentemente dificulta a regeneração das gramíneas, causando erosão e arenização; em outro, a garimpagem foi responsável por desbarrancamento de margens de rios, assoreamento e contaminação da água por mercúrio. Além disso, o avanço da monocultura intensiva de grãos e a pecuária extensiva de baixa tecnologia provocam graves impactos. Os impactos descritos se referem, **respectivamente**, aos domínios
- A) das araucárias e amazônico.
  - B) da caatinga e amazônico.
  - C) dos mares de morros e do cerrado.
  - D) das pradarias e do cerrado.

**CONCURSO PÚBLICO DA PREFEITURA MUNICIPAL DE MAXARANGUAPE**  
**EDITAL Nº 001/2022 – MAXARANGUAPE/RN**

---

23. No contexto da globalização, a cadeia têxtil, constituída por criação, industrialização de peças, estratégias de marketing e distribuição, foi desterritorializada. Assim, as principais marcas passaram a ser controladas progressivamente por grandes grupos econômicos. Chama atenção, nessa indústria, o fenômeno do *fast-fashion*, também chamado circuito curto, em que o ciclo criação/produção/consumo é realizado continuamente, com minicoleções e fluxos que chegam a ser quinzenais, fato que torna
- A) essa indústria importante na geração de empregos formais, tendo vista a expansão global da produção, contribuindo assim para ampliar as oportunidades de trabalho e a melhoria de renda dos trabalhadores envolvidos no processo.
  - B) essa indústria potencializadora de problemas ambientais decorrentes da produção de resíduos, alimentando áreas de grande potencial poluente como, por exemplo, o maior lixão de roupas do planeta, localizado no deserto do Atacama.
  - C) o acesso ao consumo mais inclusivo, principalmente nos países em desenvolvimento, uma vez que são oferecidos produtos de boa qualidade por preços muito populares.
  - D) esse tipo de produção condizente com o circuito inferior da economia, de acordo com a 'Teoria dos dois circuitos da economia urbana', de Milton Santos.
24. Devido à esfericidade, à inclinação do eixo imaginário e ao movimento de translação ao redor do Sol, o planeta não é aquecido uniformemente. Isso condiciona os mecanismos da circulação atmosférica do globo terrestre, levando à formação de centros de baixa e de alta pressão. Quando o ar é aquecido,
- A) forma uma área de baixa pressão atmosférica, também chamada ciclônica, receptora de ventos.
  - B) forma uma zona de alta pressão, também chamada anticiclônica, emissora de ventos.
  - C) se torna mais denso e desce, o que diminui a pressão sobre a superfície formando uma zona anticiclônica.
  - D) se torna mais leve e sobe, o que aumenta a pressão sobre a superfície, formando uma zona ciclônica.
25. Na Conferência de Bretton Woods (1944), foram constituídos organismos até hoje atuantes no cenário político, econômico e financeiro internacional. A uma dessas organizações foi atribuída a missão de zelar pela estabilidade financeira mundial. Assim sendo, garantir empréstimos aos países que tenham dificuldade para fechar seu balanço de pagamentos e assegurar a estabilidade nas taxas de câmbio, são atribuições básicas
- A) da Associação Internacional de Desenvolvimento (AID).
  - B) do Banco Internacional de Reconstrução e Desenvolvimento (Bird).
  - C) do Fundo Monetário Internacional (FMI).
  - D) do Organização Mundial do Comércio (OMC).
26. Para compreender o mundo à luz da geografia, é necessário entender as relações próprias da natureza, da sociedade e, de forma integrada, as relações entre a sociedade e a natureza a partir de recortes conceituais e analíticos. Nesse contexto, destaca-se um conceito que é o ponto de partida para a compreensão do mundo nas diferentes escalas. É onde são construídas as relações de cooperação, embora também as de conflito, e onde são construídas a identidade cultural e socioespacial. Esse conceito se refere
- A) à paisagem.
  - B) ao espaço geográfico.
  - C) ao lugar.
  - D) ao território.

27. A dicotomia Ocidente/Oriente remonta à época do império Romano e, desde os primórdios, já guardava aspectos tanto geográficos quanto culturais. Dos romanos aos dias atuais, essa classificação passou por diversos entendimentos e, durante a Guerra Fria, também assumiu contornos políticos e econômicos. Levando em conta todos os aspectos inerentes a essa classificação,
- A) a Austrália e a Nova Zelândia são parte do mundo ocidental, mesmo estando mais próximas da Ásia, a oeste do meridiano de Greenwich.
  - B) no cenário da Guerra Fria, o conceito de Ocidente passa a ser associado à democracia e ao capitalismo.
  - C) países como o Brasil e a Argentina são classificados como ocidentais.
  - D) o conceito de Oriente se aproxima da ideia de 'cristandade', dado o histórico de ocupação dessa região.
28. De acordo com o Balanço Energético Nacional 2022 (ano base 2021), publicado pela Empresa de Pesquisa Energética (EPE), o Brasil dispõe de uma matriz elétrica de origem predominantemente renovável. Considerando que quase a totalidade das importações são essencialmente de origem renovável, essas fontes representam 78,1% da oferta interna de eletricidade no país. De acordo com a atual matriz elétrica brasileira, as fontes de energia que mais colaboram para a referida estatística são
- A) biomassa, eólica e solar.
  - B) eólica, gás natural e solar.
  - C) hidráulica, eólica e biomassa.
  - D) hidráulica, solar e eólica.
29. Dentre as transformações no espaço urbano, é possível observar mudanças de paisagens, usos e significados de zonas antigas e/ou populares das cidades. Há áreas centrais, degradadas fisicamente, que, após intervenções, passam a atrair moradores de rendas mais elevadas e, em alguns casos, afastam a população original. Por outro lado, a população residente nas regiões metropolitanas se desloca diariamente entre a moradia, muitas vezes situada na periferia distante, e o local de trabalho, localizado nas centralidades urbanas. O texto acima se refere aos processos de
- A) êxodo urbano e migração temporária.
  - B) gentrificação e migração pendular.
  - C) especulação imobiliária e emigração.
  - D) segregação socioespacial e migração interna.

**CONCURSO PÚBLICO DA PREFEITURA MUNICIPAL DE MAXARANGUAPE**  
**EDITAL Nº 001/2022 – MAXARANGUAPE/RN**

30. Um professor residente em Natal faz diariamente um percurso de 40km até uma escola no município de Maxaranguape. Apesar de utilizar sempre o aplicativo *Google Maps*, ele tem sua rota impressa caso precise redirecioná-la e não possa acessar os serviços do referido aplicativo. No seu material impresso, o referido percurso tem um comprimento de 25cm. A partir dessas informações e da observação da imagem, é correto afirmar que

- A) a escala cartográfica dessa representação pode ser expressa como 1:16.000.
- B) um desvio da rota convencional, cuja distância real é de 8km, é representado, no material do professor impressa, medindo 5cm.
- C) na volta para casa, geralmente às 16h, não é confortável dirigir, uma vez que o sol reflete diretamente na frente do carro na maior parte do percurso.
- D) ao deslocar-se entre sua residência e o local de trabalho, a maior parte do percurso é feita no sentido norte-sul, desviando para sudoeste até o encontro com a RN-160.



Fonte: Google Maps