



Caderno de Provas

COM 46 – NS

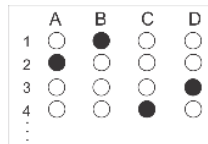
PSICOPEDAGOGO

Editais Nº. 001/2022 – Maxaranguape/RN

Data: ___/___/___

INSTRUÇÕES GERAIS PARA A REALIZAÇÃO DA PROVA

- Use apenas caneta esferográfica azul ou preta.
- Escreva a data, a sua assinatura e o seu número de inscrição no espaço indicado nesta capa.
- A prova terá duração máxima de 3 (três) horas, incluindo o tempo para responder a todas as questões do **Caderno de Provas** e preencher as **Folhas de Respostas**.
- Antes de retirar-se definitivamente da sala, entregue as **Folhas de Respostas** ao fiscal.
- O **Caderno de Provas** só poderá ser levado pelo candidato após decorridas 03h do início da prova.
- Este **Caderno de Provas** contém, respectivamente, 10 (dez) questões de Língua Portuguesa, 05 (cinco) questões de Didática e 15 (quinze) questões de Conhecimentos específicos.
- Se o **Caderno de Provas** contiver alguma imperfeição gráfica que impeça a leitura, comunique isso imediatamente ao Fiscal.
- Cada questão de múltipla escolha apresenta apenas **uma** resposta correta. Para a marcação da alternativa escolhida na **Folha de Respostas**, pinte completamente o campo correspondente conforme a figura a seguir:



- Os rascunhos e as marcações feitas neste **Caderno de Provas** não serão considerados para efeito de avaliação.
- Interpretar as questões faz parte da avaliação; portanto, não é permitido solicitar esclarecimentos aos Fiscais.
- O preenchimento das **Folhas de Respostas** é de sua inteira responsabilidade.
- A quantidade de questões objetivas e respectivas pontuações desta prova estão apresentadas a seguir:

<i>Disciplina</i>	<i>Número de questões</i>	<i>Pontos</i>
Língua Portuguesa	10 questões	30 pontos
Didática	05 questões	10 pontos
Conhecimentos específicos	15 questões	60 pontos
PONTUAÇÃO TOTAL		100 pontos

ASSINATURA DO CANDIDATO:

NÚMERO DE INSCRIÇÃO:

QUESTÕES DE MÚLTIPLA ESCOLHA – LÍNGUA PORTUGUESA

As questões de 1 a 10 referem ao texto a seguir.

TEXTO

Quem tem medo da liberdade de expressão?

Alexandre Cruz

Com o advento das redes sociais, debates sobre os limites da liberdade de expressão têm ganhado força na sociedade brasileira e, com a proximidade das eleições de 2022, o Tribunal Superior Eleitoral (TSE) entrou no baile. Sob argumento de que notícias e opiniões falsas ou desinformativas podem causar danos a grupos sociais ou até mesmo interferir no resultado final de uma eleição, aumenta-se perigosamente o apoio à formulação de uma espécie de "index prohibitorum" digital, contendo palavras e opiniões que devem ser previamente censuradas sob o risco potencial de causar danos sociais ou eleitorais.

O Youtube, por exemplo, já filtra palavras que não podem ser ditas, podendo gerar a desmonetização de um vídeo ou, no limite, a sua exclusão da plataforma. O resultado, no final, é o surgimento de uma variedade de neologismos cifrados utilizados por *youtubers* para substituir as palavras indesejadas.

A perspectiva na qual palavras, ideias e opiniões devem ser censuradas pelo seu dano presumido não é nova. Além de ser utilizada levemente por grupos para cercear opiniões divergentes sem ter o trabalho de argumentar, tende a focar mais nos possíveis prejuízos do que nos benefícios de uma amplíssima liberdade de expressão para a sociedade em geral.

Entre a independência dos Estados Unidos e o fim da 1ª Guerra Mundial, por exemplo, diversos casos contestando os limites da liberdade de expressão e de imprensa tiveram curso em tribunais estaduais e na Suprema Corte daquele país. Neste período, como aponta o historiador Michael Curtis, prevaleceu no judiciário norte-americano a chamada "Doutrina da Tendência Ruim", onde opiniões consideradas com potencial para causar eventuais danos sociais deveriam ser suprimidas.

Na esteira dessa doutrina, obras que criticavam a escravidão, por exemplo, foram censuradas em diversas cortes de estados escravagistas sob o argumento de causar danos ao direito de propriedade. Coube a jornalistas, advogados, intelectuais e ativistas contestar essa doutrina e muitas vezes promover a circulação de obras abolicionistas ilegalmente. Ou seja, enquanto setores do judiciário norte-americano impunham uma visão restritiva e racista da liberdade de expressão, coube à sociedade civil ampliar os seus limites na prática.

Ecos de uma concepção de liberdade de expressão mais ampla, de raiz popular, chegariam à Suprema Corte dos Estados Unidos apenas na década de 1920. Anos antes, Benjamin Gitlow, membro do Partido Socialista, foi processado pelo estado de Nova Iorque pelo crime de anarquia após ter publicado no periódico "The Revolutionary Age" o texto "The Left Wing Manifesto". Embora sua defesa tenha alegado que o artigo se tratava de uma análise histórica, não de uma incitação revolucionária, Gitlow foi considerado culpado pela corte estadual, tendo sua condenação confirmada pela maioria da Suprema Corte em 1925.

Porém, durante o julgamento, foi possível vislumbrar a penetração de uma concepção mais ampla da liberdade de expressão entre juízes da corte. Em um histórico voto dissidente, o juiz Oliver Wendell Holmes Jr. registraria que: "toda ideia é um incitamento. Ela se oferece para a crença e, se acreditada, é praticada a menos que outra crença a supere, ou a falta de empenho sufoque o movimento em seu nascimento. A única diferença entre a expressão de uma opinião e uma incitação, no sentido mais restrito, é o entusiasmo do orador pelo resultado".

No Brasil, também a liberdade de expressão e de imprensa foram uma conquista da sociedade civil após décadas de censura ao longo do século 20, não uma concessão da burocracia estatal. Historicamente, a ampla liberdade de expressão sempre foi um instrumento popular para fustigar o poder estabelecido em prol de mudanças sociais. Não podemos deixar que contextos políticos nublados nos façam esquecer disso. Os benefícios de uma ampla liberdade de expressão e de imprensa são maiores do que os malefícios de sua utilização para o cometimento de crimes (que devem ser punidos através do devido processo legal).

Aceitar a premissa de que uma ideia ou opinião deva ser censurada, talvez até por algoritmos, antes de alcançar o espaço público devido ao seu possível dano social ou eleitoral, sem crime determinado e comprovado, é lançar um bumerangue autoritário que mais cedo ou mais tarde voltará.

Disponível em: <<https://www1.folha.uol.com.br/>>. Acesso em: 14 set. 2022.

01. É objetivo principal do texto

- A) alertar sobre os malefícios do uso irrestrito da liberdade de expressão.
- B) comparar o uso da liberdade de expressão nos Estados Unidos e no Brasil.
- C) criticar o mau uso da liberdade de expressão nas redes sociais.
- D) defender a importância do uso da liberdade de expressão.

02. A organização textual revela a dominância da sequência

- A) argumentativa, caracterizada pela contestação de uma afirmação preexistente, que é confrontada com uma nova afirmação a ser sustentada por fatos, visando à conclusão.
- B) argumentativa, caracterizada pela existência de uma situação inicial, seguida de situações complicadoras que, após serem resolvidas, geram uma situação final.
- C) narrativa, caracterizada pela contestação de uma afirmação preexistente, que é confrontada com uma nova afirmação a ser sustentada por fatos, visando à conclusão.
- D) narrativa, caracterizada pela existência de uma situação inicial, seguida de situações complicadoras que, após serem resolvidas, geram uma situação final.

03. O elemento coesivo que inter-relaciona, por conexão, os **parágrafos 6 e 7** sinaliza

- A) conclusão e poderia ser substituído, sem prejuízo ao sentido, por **entretanto**.
- B) conclusão e poderia ser substituído, sem prejuízo ao sentido, por **portanto**.
- C) oposição e poderia ser substituído, sem prejuízo ao sentido, por **entretanto**.
- D) oposição e poderia ser substituído, sem prejuízo ao sentido, por **portanto**.

04. No **parágrafo 7**, há citação

- A) direta que se coaduna com o pensamento do autor e é caracterizada pela transcrição das palavras da fonte citada.
- B) direta que se contrapõe ao pensamento do autor e é caracterizada pela transcrição das palavras da fonte citada.
- C) indireta que se coaduna com o pensamento do autor e é caracterizada pela paráfrase do pensamento da fonte citada.
- D) indireta que se contrapõe ao pensamento do autor e é caracterizada pela paráfrase do pensamento da fonte citada.

05. Considere o período a seguir.

Sob argumento de que notícias e opiniões falsas ou desinformativas podem causar danos a grupos sociais ou até mesmo interferir no resultado final de uma eleição, aumenta-se perigosamente o apoio à formulação de uma espécie de "index prohibitorum" digital, contendo palavras e opiniões que devem ser previamente censuradas sob o risco potencial de causar danos sociais ou eleitorais.

Outra pontuação possível para esse período, em concordância com as orientações sintático-semânticas da língua portuguesa e preservando-se o sentido da informação, está representada em:

- A) Sob argumento de que notícias e opiniões falsas ou desinformativas podem causar danos a grupos sociais ou até mesmo interferir no resultado final de uma eleição, aumenta-se, perigosamente, o apoio à formulação de uma espécie de "index prohibitorum" digital, contendo palavras e opiniões que devem ser previamente censuradas sob o risco potencial de causar danos sociais ou eleitorais.
- B) Sob argumento de que notícias e opiniões falsas ou desinformativas podem causar danos a grupos sociais ou até mesmo interferir no resultado final de uma eleição, aumenta-se perigosamente o apoio à formulação de uma espécie de "index prohibitorum" digital, contendo palavras e opiniões, que devem ser previamente censuradas sob o risco potencial de causar danos sociais ou eleitorais.
- C) Sob argumento de que notícias e opiniões falsas ou desinformativas podem causar danos a grupos sociais ou até mesmo interferir no resultado final de uma eleição, aumenta-se perigosamente, o apoio à formulação de uma espécie de "index prohibitorum" digital, contendo palavras e opiniões, que devem ser previamente censuradas sob o risco potencial de causar danos sociais ou eleitorais.
- D) Sob argumento de que notícias e opiniões falsas ou desinformativas podem causar danos a grupos sociais ou até mesmo interferir no resultado final de uma eleição, aumenta-se, perigosamente o apoio à formulação de uma espécie de "index prohibitorum" digital, contendo palavras e opiniões que devem ser previamente censuradas sob o risco potencial de causar danos sociais ou eleitorais.

06. Considere o trecho a seguir.

Ou seja, **enquanto** setores do judiciário norte-americano **impunham** uma visão restritiva e racista da liberdade de expressão, **coube** à sociedade civil ampliar os seus limites na prática.

Sobre as palavras em destaque, é correto afirmar que

- A) a primeira é uma conjunção que interliga períodos; a segunda, um verbo flexionado no pretérito perfeito; e a terceira, um verbo flexionado no pretérito imperfeito.
- B) a primeira é uma conjunção que interliga orações; a segunda, um verbo flexionado no pretérito imperfeito; e a terceira, um verbo flexionado no pretérito perfeito.
- C) a primeira é uma preposição que interliga períodos; a segunda, um verbo flexionado no pretérito perfeito; e a terceira, um verbo flexionado no pretérito imperfeito.
- D) a primeira é uma preposição que interliga orações; a segunda, um verbo flexionado no pretérito imperfeito; e a terceira, um verbo flexionado no pretérito perfeito.

07. Considere o trecho a seguir.

Com o advento das redes sociais, debates sobre os limites da liberdade de expressão **têm** ganhado força na sociedade brasileira [...]

A forma verbal em destaque é assim grafada porque está

- A) no singular e concorda com “o advento das redes sociais”.
- B) no singular e concorda com “liberdade de expressão”.
- C) no plural e concorda com “debates”.
- D) no plural e concorda com “os limites da liberdade de expressão”.

08. Considere o trecho a seguir.

Historicamente, a ampla liberdade de expressão sempre foi um instrumento popular para **fustigar** o poder estabelecido em prol de mudanças sociais.

A palavra em destaque mantém relação de

- A) hiponímia com a palavra “afagar”.
- B) hiponímia com a palavra “provocar”.
- C) sinonímia com a palavra “afagar”.
- D) sinonímia com a palavra “provocar”.

09. O gênero discursivo que apresenta propósito comunicativo e estrutura que se aproximam do texto em foco é

- A) a crônica descritiva.
- B) a notícia.
- C) o artigo científico.
- D) o artigo de opinião.

10. Considere os trechos a seguir.

A

[...] aumenta-se perigosamente o **apoio à formulação** de uma espécie de "index prohibitorum" digital [...]

B

[...] **coube à sociedade civil** ampliar os seus limites na prática.

Sobre os segmentos em destaque, é correto afirmar:

- A) ambos ilustram casos de regência nominal.
- B) ambos ilustram casos de regência verbal.
- C) em **A** ilustra-se um caso de regência nominal e, em **B**, um caso de regência verbal.
- D) em **A** ilustra-se um caso de regência verbal e, em **B**, um caso de regência nominal.

QUESTÕES DE MÚLTIPLA ESCOLHA – DIDÁTICA

11. Sobre a teoria da aprendizagem e do desenvolvimento infantil, destacam-se, principalmente, as abordagens cognitivas do construtivismo e do sociointeracionismo. Considerando os estudos de Jean Piaget, Lev Vygotsky e Henri Wallon, respectivamente, é correto afirmar:
- A) para Piaget, a natureza da aprendizagem ocorre à luz da epistemologia genética e a construção do conhecimento se dá por meio de estruturas mentais e cognitivas, organizadas nos estágios de desenvolvimento da inteligência. Para Vygotsky, o desenvolvimento humano compreende um processo dialético, periódico, com irregularidade no desenvolvimento das diferentes funções mentais, destacando-se a teoria do desenvolvimento dos processos mentais superiores. Para Wallon, a genética é organicamente social. A teoria do desenvolvimento cognitivo é centrada na psicogênese da pessoa completa.
 - B) para Piaget, a natureza da aprendizagem ocorre à luz da epistemologia social e a construção do conhecimento se dá por meio de etapas definidas, organizadas nos estágios de desenvolvimento da inteligência. Para Vygotsky, o desenvolvimento humano compreende um processo biológico e regular no desenvolvimento das diferentes funções mentais, destacando-se a teoria do desenvolvimento dos processos mentais superiores. Para Wallon, a genética é definida organicamente. A teoria do desenvolvimento cognitivo é centrada no desenvolvimento biológico.
 - C) para Piaget, a natureza da aprendizagem ocorre à luz das relações sociais e a construção do conhecimento se dá por meio de características psicológicas, organizadas nos estágios de desenvolvimento da inteligência. Para Vygotsky, o desenvolvimento humano compreende um processo dialético, definido pela genética, com regularidade no desenvolvimento das diferentes funções mentais e biológicas, destacando-se a teoria do desenvolvimento dos processos mentais inferiores. Para Wallon, a genética é organicamente social e biológica. A teoria do desenvolvimento cognitivo é centrada nas relações sociais apresentadas.
 - D) para Piaget, a natureza da aprendizagem ocorre à luz da epistemologia genética e a construção do conhecimento se dá por meio de estruturas biológicas predeterminadas no processo do desenvolvimento humano. Para Vygotsky, o desenvolvimento humano compreende um processo linear e biológico, com regularidade no desenvolvimento das diferentes funções mentais, destacando-se a teoria do desenvolvimento dos processos mentais superiores. Para Wallon, a genética é organicamente definida pela estrutura biológica. A teoria do desenvolvimento cognitivo é centrada na psicogênese da pessoa completa.
12. O planejamento educacional e de ensino é fundamental para estruturar o trabalho pedagógico. Sobre essa assertiva, é correto afirmar:
- A) os elementos constitutivos do planejamento escolar estão implicados social e politicamente. É um processo da coletividade e da coordenação da gestão escolar, articulada ao trabalho discente, determinado pelo ambiente educativo e e pela problemática do contexto social. Dessa maneira, o planejamento é uma atividade de reflexão, estruturando didaticamente o fazer pedagógico docente.
 - B) os elementos constitutivos do planejamento escolar estão implicados social e politicamente. É um processo de racionalização, organização e coordenação da ação docente, articulada ao trabalho pedagógico e à problemática do contexto social. Dessa maneira, o planejamento é uma atividade de reflexão, estruturando didaticamente o fazer pedagógico docente.
 - C) Os elementos constitutivos do planejamento escolar estão implicados social e politicamente. É um processo de racionalização, organizado pelos docentes para coordenar a ação discente, articulada ao trabalho pedagógico e à problemática do contexto social. Dessa maneira, o planejamento é uma atividade de reflexão, estruturando didaticamente o fazer pedagógico docente.
 - D) Os elementos constitutivos do planejamento escolar estão dissociados das influências sociais e políticas. É um processo de racionalização, organização e coordenação da ação discente, articulada ao trabalho pedagógico e à problemática do contexto social. Dessa maneira, o planejamento é uma atividade de reflexão, estruturando didaticamente o fazer pedagógico docente.

13. Sobre as Diretrizes para a Educação Básica no Brasil, o Ministério da Educação, por meio da Resolução CNE/CEB nº 2, de 16 de agosto de 2021, que dispõe sobre Diretrizes Operacionais para implementação do Arranjo de Desenvolvimento da Educação (ADE) como instrumento de gestão pública para a melhoria da qualidade social da educação, define, em seu Art. 1º:
- A) A presente Resolução complementa as disposições da Resolução CNE/CEB nº 1, de 23 de janeiro de 2012, visando estabelecer diretrizes operacionais para orientar a implementação de Arranjo de Desenvolvimento da Educação (ADE) como instrumento de gestão privada para a melhoria da qualidade social da educação. § 1º O ADE é uma forma de colaboração instituída entre estados da região Norte, articulados horizontalmente, visando a assegurar o direito à educação de qualidade e ao seu desenvolvimento territorial e geopolítico.
 - B) A presente Resolução complementa as disposições da Resolução CNE/CEB nº 1, de 23 de janeiro de 2012, visando estabelecer diretrizes operacionais para orientar a implementação de Arranjo de Desenvolvimento da Educação (ADE) como instrumento de gestão privada para a melhoria da qualidade social da educação. § 1º O ADE é uma forma de colaboração instituída entre estados da região Nordeste, em articulação horizontal, visando a assegurar o direito à educação de qualidade e ao seu desenvolvimento territorial e geopolítico.
 - C) A presente Resolução complementa as disposições da Resolução CNE/CEB nº 1, de 23 de janeiro de 2012, visando estabelecer diretrizes operacionais para orientar a implementação de Arranjo de Desenvolvimento da Educação (ADE) como instrumento de gestão pública para a melhoria da qualidade social da educação e da saúde. § 1º O ADE é uma forma de colaboração instituída entre municípios, em articulação horizontal, visando a assegurar o direito à educação de qualidade e à saúde pública no desenvolvimento territorial e geopolítico.
 - D) A presente Resolução complementa as disposições da Resolução CNE/CEB nº 1, de 23 de janeiro de 2012, visando estabelecer diretrizes operacionais para orientar a implementação de Arranjo de Desenvolvimento da Educação (ADE) como instrumento de gestão pública para a melhoria da qualidade social da educação. § 1º O ADE é uma forma de colaboração instituída entre municípios, em articulação horizontal, visando a assegurar o direito à educação de qualidade e ao seu desenvolvimento territorial e geopolítico.
14. A metodologia do ensino e aprendizagem é fundamental no planejamento e no desenvolvimento do trabalho didático-pedagógico. Os métodos de ensino dizem respeito às ações
- A) docentes pelas quais se organizam as atividades de ensino e aprendizagem, visando ao alcance dos objetivos do trabalho docente em relação à aprendizagem dos conteúdos trabalhados, favorecendo a interação entre os partícipes desse processo, a assimilação consciente dos conhecimentos e o desenvolvimento das capacidades cognitivas e operativas dos alunos.
 - B) pelas quais se organizam as atividades de ensino e aprendizagem, visando ao alcance dos objetivos do trabalho pedagógico dos gestores escolares em relação à aprendizagem dos docentes, favorecendo a interação entre os partícipes desse processo, a assimilação consciente dos conhecimentos e o desenvolvimento das capacidades psicológicas e operativas dos docentes.
 - C) pedagógicas pelas quais se organizam as atividades de ensino e aprendizagem, visando ao alcance dos objetivos dos gestores escolares em relação à aprendizagem dos alunos e de suas famílias, favorecendo a interação entre os partícipes desse processo, a assimilação consciente dos conhecimentos e o desenvolvimento das capacidades físicas e cognitivas de todos.
 - D) docentes pelas quais se organizam as atividades de ensino e aprendizagem, visando o alcance dos objetivos do trabalho docente em relação à aprendizagem dos conteúdos trabalhados, favorecendo a interação entre os partícipes desse processo, a assimilação consciente dos conhecimentos e o desenvolvimento biológico e das capacidades psicológicas dos alunos.

CONCURSO PÚBLICO DA PREFEITURA MUNICIPAL DE MAXARANGUAPE
EDITAL Nº 001/2022 – MAXARANGUAPE/RN

15. A avaliação da aprendizagem envolve diferentes funções, entre elas, a diagnóstica, a formativa e a somativa. Sobre a função formativa da avaliação, é correto afirmar que ela deve ser realizada
- A) no início do processo de ensino, observando-se o desenvolvimento dos pré-requisitos necessários para que a aprendizagem ocorra, quanto aos conhecimentos, às habilidades e às atitudes, permitindo a continuidade ou o redimensionamento do processo de ensino, possibilitando ao professor repensar o planejamento de suas aulas.
 - B) no final de uma unidade de ensino ou de uma disciplina, avaliando o estudante dentro de um contexto classificatório, observando-se o desenvolvimento dos alunos, com objetivo na classificação dos níveis de aproveitamento previamente estabelecidos.
 - C) durante todo o período letivo, observando-se o desenvolvimento da aprendizagem do estudante quanto aos conhecimentos, às habilidades e às atitudes, permitindo a continuidade ou o redimensionamento do processo de ensino, possibilitando ao professor repensar o planejamento de suas aulas.
 - D) durante todo o período letivo, observando-se o desenvolvimento da aprendizagem docente, quanto aos conhecimentos, às habilidades e às atitudes, permitindo a continuidade ou o redimensionamento do processo de ensino, possibilitando à equipe gestora o repensar do planejamento das aulas.

QUESTÕES DE MÚLTIPLA ESCOLHA – PSICOPEDAGOGO

16. A psicopedagogia tem como objeto de estudo os processos de aprendizagem humana, seus padrões normais e patológicos, considerando a influência do meio (família, escola, sociedade) no seu desenvolvimento. Ela atua na **convergência das áreas de conhecimento** em
- A) Educação e Saúde.
 - B) Educação e Direito.
 - C) Saúde e Ciências Humanas.
 - D) Saúde e Neurologia.
17. A Epistemologia Convergente como fundamento de uma proposta psicopedagógica chegou ao Brasil na década de 1970 e teve como seu criador o professor argentino Jorge Visca. As três linhas teóricas de compreensão da ação humana que fundamentam a abordagem da Epistemologia Convergente são
- A) psicanálise, psicologia genética e psicologia social.
 - B) psicanálise, psicologia comportamentalista e psicologia sócio-histórica.
 - C) psicologia genética, psicologia social e psicologia cognitiva baseada na informação.
 - D) psicologia genética, teoria da aprendizagem significativa e psicologia sócio-histórica.
18. A Classificação Brasileira de Ocupações (CBO) é um documento normalizador do reconhecimento da nomeação e da codificação dos títulos e conteúdos das profissões e ocupações do mercado de trabalho brasileiro. A CBO de Psicopedagogia foi instituída pela Portaria Ministerial 391/2002, sob o **número**
- A) 2515-50.
 - B) 2394-25.
 - C) 2239-05.
 - D) 2515-45.
19. De acordo com o Artigo 3º, do Código de Ética do Psicopedagogo (Associação Brasileira de Psicopedagogia - ABPp), a atividade psicopedagógica tem como **objetivos**:
- A) propor ações frente aos processos de aprendizagem e suas dificuldades; contribuir para os processos de inclusão escolar; realizar pesquisas científicas no campo da Psicopedagogia; mediar as relações interpessoais nos processos de aprendizagem com vistas à prevenção de dificuldades e/ou à resolução de conflitos.
 - B) propor ações frente aos processos de aprendizagem e suas dificuldades; contribuir para os processos de inclusão escolar e social; realizar pesquisas científicas no campo da Psicopedagogia, com foco no fracasso escolar; mediar as relações interpessoais nos processos de aprendizagem com vistas à prevenção de dificuldades e/ou à resolução de conflitos.
 - C) propor ações frente aos processos de aprendizagem e suas dificuldades; contribuir para os processos de inclusão escolar e social; realizar pesquisas científicas no campo da Psicopedagogia; mediar as relações interpessoais nos processos de aprendizagem com vistas à prevenção de dificuldades e/ou à resolução de conflitos.
 - D) propor ações frente aos processos de aprendizagem; contribuir para os processos de inclusão escolar e social; realizar pesquisas científicas no campo da Psicopedagogia, com foco em transtornos específicos de aprendizagem; mediar as relações interpessoais nos processos de aprendizagem com vistas à prevenção de dificuldades e/ou à resolução de conflitos.

CONCURSO PÚBLICO DA PREFEITURA MUNICIPAL DE MAXARANGUAPE
EDITAL Nº 001/2022 – MAXARANGUAPE/RN

20. A aprendizagem é um fenômeno complexo, e seus problemas ou distúrbios se manifestam sempre num quadro multifatorial, não podendo ser atribuídos a nenhum fator determinante, mas como resultado de uma série de fatores concomitantes, os quais envolvem aspectos
- A) biológicos, psicológicos, pedagógicos e ambientais.
 - B) fisiológicos, políticos, emocionais e sociais.
 - C) biológicos, psicológicos, econômicos e pedagógicos.
 - D) fisiológicos, pedagógicos, culturais e sociais.
21. Numa visão piagetiana, a aprendizagem acontece a partir da ação sobre os objetos, a qual se insere num princípio básico da interação entre o sujeito e seu meio, desenvolvendo estruturas novas com base na equilibrção da assimilação com a acomodação. Segundo Piaget, o desenvolvimento cognitivo da criança ocorre de forma progressiva, conforme **os estágios ou períodos** denominados
- A) sensório-motor, simbólico, pré-operacional e operatório formal.
 - B) sensório-motor, simbólico, pré-operatório e operatório concreto.
 - C) simbólico, operatório pré-conceitual, operatório concreto e operatório formal.
 - D) sensório-motor, pré-operatório, operatório concreto e operatório formal.
22. Alicia Fernández (1990) explica que, para ocorrer a situação de aprendizagem, deve-se estabelecer uma relação entre o ensinante e o aprendente, e deles com o conhecimento. Esse molde relacional que cada sujeito utiliza para aprender, o qual se refere a uma organização do conjunto de aspectos (conscientes, inconscientes e pré-conscientes) da ordem da significação, da lógica, da corporeidade e da estética, gera uma modalidade de aprendizagem saudável ou patológica. De acordo com os mecanismos de assimilação e acomodação descritos por Piaget, a **modalidade de aprendizagem patológica** se classifica em
- A) auditiva, cinestésica, visual, e epistêmica.
 - B) hipoassimilativa, hipoacomodativa, sintoma e transtorno.
 - C) hipoassimilação, hiperacomodação, hipoacomodação e hiperassimilação.
 - D) protoaprendizagem, deuteroaprendizagem, sistemática e assistemática.
23. A prática psicopedagógica institucional assume uma preocupação especial com a escola e seus atores, inserindo-se como
- A) um trabalho de caráter preventivo e de assessoramento no contexto educacional.
 - B) um trabalho de planejamento pedagógico, orientando a elaboração de ações estritamente pedagógicas, junto aos docentes.
 - C) um trabalho de planejamento pedagógico, numa perspectiva terapêutica clínica, abrangendo a participação da família e da sociedade.
 - D) um trabalho de ação terapêutica que apenas identifica os problemas que estão interferindo no processo de ensino e de aprendizagem.

CONCURSO PÚBLICO DA PREFEITURA MUNICIPAL DE MAXARANGUAPE
EDITAL Nº 001/2022 – MAXARANGUAPE/RN

24. Em relação à Psicopedagogia e à atuação do psicopedagogo, é correto afirmar:
- A) a atuação do psicopedagogo institucional é centrada no atendimento ao aluno dentro da instituição.
 - B) a psicopedagogia diz respeito exclusivamente à atuação no âmbito do diagnóstico e do tratamento clínico de problemas de aprendizagem.
 - C) a atuação do profissional em psicopedagogia pode se dar no âmbito da escola, em hospitais e em clínicas ou empresas.
 - D) o objetivo central da atuação do psicopedagogo que atua na clínica é diagnosticar os fatores que determinam o fracasso do aluno.
25. O diagnóstico psicopedagógico é composto de várias etapas que se distinguem pelo objetivo da investigação, sendo utilizados vários instrumentos e técnicas psicopedagógicas. As técnicas projetivas psicopedagógicas objetivam investigar os vínculos que o sujeito pode estabelecer com a família, com a escola e consigo mesmo. As técnicas projetivas que envolvem o **vínculo escolar** compreendem
- A) o par educativo, eu com meus colegas, a planta da sala de aula.
 - B) a planta de minha casa, as quatro partes de um dia, família educativa.
 - C) par educativo, fazendo o que mais gosto, família educativa, nas minhas férias.
 - D) o desenho em episódios, o dia do meu aniversário, nas minhas férias, fazendo o que mais gosto.
26. O Transtorno do Déficit de Atenção e Hiperatividade (TDAH) é um transtorno neurobiológico, com grande participação genética, que tem início na infância e que pode persistir na vida adulta, comprometendo o funcionamento da pessoa em vários setores de sua vida. Os três grupos de alterações que caracterizam o TDAH são:
- A) interação social, impulsividade e desatenção.
 - B) hiperatividade, impulsividade e isolamento social.
 - C) hiperatividade, impulsividade e desatenção.
 - D) agressividade, impulsividade e desatenção.
27. Numa perspectiva vygotskiana, a formação do sujeito se dá a partir da constante interação com o meio, entendido como mundo físico e social, que inclui as dimensões interpessoal e cultural, ocorrendo por meio de trocas recíprocas, que se estabelecem durante toda a vida, entre indivíduo e meio, cada aspecto influenciando sobre o outro. Essa concepção de desenvolvimento humano fundamenta-se na teoria psicológica da aprendizagem
- A) cognitivista.
 - B) humanista.
 - C) comportamentalista.
 - D) sócio-histórica e cultural.
28. A dislexia é considerada um transtorno de origem neurobiológica e frequentemente começa a ser percebida no início da alfabetização. É uma condição que causa dificuldade de aprendizagem
- A) nas habilidades matemáticas.
 - B) na leitura, na escrita e na ortografia.
 - C) na coordenação e no movimento muscular.
 - D) na escrita à mão e na conversão de pensamentos em palavras escritas.

CONCURSO PÚBLICO DA PREFEITURA MUNICIPAL DE MAXARANGUAPE
EDITAL Nº 001/2022 – MAXARANGUAPE/RN

- 29.** Segundo Wallon, o estágio marcado pela formação dos aspectos pessoais da criança, ou seja, da sua personalidade e da autoconsciência, é o
- A) personalismo.
 - B) pré-operatório.
 - C) impulso emocional.
 - D) sensório-motor e projetivo.
- 30.** As provas piagetianas são utilizadas, na prática psicopedagógica, como um recurso por meio do qual se pode avaliar as possibilidades de raciocínio e de construção do conhecimento da criança e do adolescente, em fase escolar. Uma das provas utilizadas no período formal concreto é a
- A) seriação.
 - B) inclusão de classes.
 - C) capacidade combinatória.
 - D) conservação de quantidades.