



Caderno de Provas

CPCP – 3 / 39

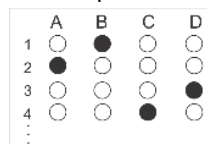
**TÉCNICO DE ENFERMAGEM – ESTRATÉGIA SAÚDE DA FAMÍLIA /
TÉCNICO DE ENFERMAGEM**

Edital Nº. 001/2022 – Bom Jesus/RN e São Tomé/RN

Data: ____/____/____

INSTRUÇÕES GERAIS PARA A REALIZAÇÃO DA PROVA

- Use apenas caneta esferográfica de tinta azul ou preta.
- Escreva a data, a sua assinatura e o seu número de inscrição no espaço indicado nesta capa.
- A prova terá duração máxima de 3 (três) horas, incluindo o tempo para responder a todas as questões do **Caderno de Provas** e preencher as **Folhas de Respostas**.
- Antes de retirar-se definitivamente da sala, entregue as **Folhas de Respostas** ao fiscal.
- O **Caderno de Provas** só poderá ser levado pelo candidato após decorridas 03h do início da prova.
- Este **Caderno de Provas** contém, respectivamente, 10 (dez) questões de Língua Portuguesa, 05 (cinco) questões de Informática e 15 (quinze) questões de Conhecimentos específicos.
- Se o **Caderno de Provas** contiver alguma imperfeição gráfica que impeça a leitura, comunique isso imediatamente ao Fiscal.
- Cada questão de múltipla escolha apresenta apenas **uma** resposta correta. Para a marcação da alternativa escolhida na **Folha de Respostas**, pinte completamente o campo correspondente conforme a figura a seguir:



- Os rascunhos e as marcações feitas neste **Caderno de Provas** não serão considerados para efeito de avaliação.
- Interpretar as questões faz parte da avaliação; portanto, não é permitido solicitar esclarecimentos aos Fiscais.
- O preenchimento das **Folhas de Respostas** é de sua inteira responsabilidade.
- A quantidade de questões objetivas e respectivas pontuações desta prova estão apresentadas a seguir:

<i>Disciplina</i>	<i>Número de questões</i>	<i>Pontos</i>
Língua Portuguesa	10 questões	30 pontos
Informática	05 questões	10 pontos
Conhecimentos específicos	15 questões	60 pontos
PONTUAÇÃO TOTAL		100 pontos

ASSINATURA DO CANDIDATO:

NÚMERO DE INSCRIÇÃO:

QUESTÕES DE MÚLTIPLA ESCOLHA – LÍNGUA PORTUGUESA

As questões desta prova referem-se ao texto abaixo.

A REAL SOBRE A EXTINÇÃO DAS ABELHAS

Rafael Battaglia

A conversa sobre extinção das abelhas começou a tomar forma nos anos 1990, mas só se intensificou mesmo, com grande repercussão na imprensa, a partir de 2006. Naquele ano, apicultores do EUA começaram a relatar perdas incomuns de 30% a 90% de suas colônias de abelhas melíferas: as operárias simplesmente começaram a morrer. Responsáveis por buscar água e alimento, além de cuidar do ninho e das crias, elas são vitais para a colônia – na sua ausência, a colmeia entra em colapso.

Não à toa, o fenômeno recebeu o nome de Distúrbio do Colapso das Colônias. Não faltaram hipóteses para o problema: um novo vírus, uso indevido de pesticidas, má nutrição. Em seis anos, o distúrbio afetou 10 milhões de colônias – e causou um prejuízo de US\$ 2 bilhões. A situação se complicou a ponto de uma única cultura agrícola, a de amêndoas, na Califórnia, precisar de 60% das abelhas restantes de todo os EUA para que a polinização desse certo. Era um problema de escala global, já que é de lá que saem 80% das amêndoas consumidas no mundo.

Mas afinal qual foi a causa do problema? Até hoje, não se sabe exatamente. Um artigo analisou 61 explicações possíveis, e concluiu que nenhuma era consistente o bastante para ser apontada como a única culpada. O mais provável é que as mortes das abelhas tenham acontecido não por uma, mas por várias razões: doenças, pesticidas, perda de habitat, pouca diversidade de plantas (algo comum em áreas de monocultura e que afeta a dieta desses insetos).

Com o tempo, o número de mortes diminuiu – mas não parou. Entre 2020 e 2021, os EUA perderam 45% de suas abelhas por conta de um ácaro parasita. Porém, isso não é exatamente um problema: as colônias se recompõem rapidamente. E, apesar da situação americana, o número de colmeias cresce a cada ano no mundo: hoje, já são mais de 90 milhões. Ou seja: as abelhas melíferas não estão ameaçadas de extinção. Mas não podemos dizer o mesmo das outras, as abelhas selvagens ou silvestres.

Não existem dados suficientes para estimar quantas abelhas selvagens existem no mundo nem quantas exatamente estão morrendo. Entretanto, há indícios de que elas estão sumindo. Um estudo analisou os registros de abelhas do Sistema Global de Informação sobre Biodiversidade (GBIF, na sigla em inglês), em que instituições do mundo todo disponibilizam dados de plantas, animais, fungos e micróbios. Os pesquisadores notaram que, desde o início do século 20, o número anual de abelhas registradas só cresceu. Faz sentido: com mais cientistas dedicados ao tema e novas técnicas de observação, essa era a tendência esperada. Mas, considerando apenas o número de espécies, o jogo muda. De 2006 a 2015, 25% menos espécies foram registradas em comparação com antes de 1990. “Na melhor das hipóteses, isso pode indicar que milhares de espécies de abelhas se tornaram muito raras”, escrevem os autores do estudo. “No pior cenário, elas já podem ter sido extintas local ou globalmente”

Quais as causas desse desaparecimento das abelhas selvagens? A crise climática é uma delas. Se uma região esquenta demais e se torna inabitável para uma espécie, as abelhas vão atrás de outro lugar para morar. E aí podem se deparar com novos predadores, doenças contra as quais não têm anticorpos e falta de alimento. Esse desarranjo ecológico pode, inclusive, fazer com que as abelhas selvagens disputem espaço e comida com as melíferas. E, nessa luta, as duas perdem: uma pesquisa feita na França apontou que, em áreas com grandes colônias de melíferas, a taxa de sucesso das selvagens em encontrar néctar diminuiu 50% a das melíferas, 40%

Entretanto, o principal problema está na forma como usamos a terra – e como a agricultura se desenvolveu nas últimas décadas. A partir dos anos 1960, o agro passou por uma série de transformações, o que diminuiu o tempo das colheitas e aumentou a produtividade. Foi a chamada Revolução Verde, em que tratores e outras grandes máquinas agrícolas se popularizaram. Foi também quando o uso de produtos químicos se disseminou: fertilizantes, que dão um *boost* de nutrientes no solo, e os pesticidas – venenos que matam pragas.

A união de tudo isso permitiu áreas cada vez maiores de plantação. Quase sempre na forma de monocultura, mais rentáveis para quem produz. Mas isso se tornou um problema para os polinizadores. A expansão de

áreas agrícolas pode significar a perda de habitat natural desses animais. Além disso, representa menos diversidades de plantas. Assim, especialistas defendem que a integração entre polinização e agricultura precisa acontecer o quanto antes, e que ela pode trazer uma série de benefícios, tanto para a preservação dos animais quanto para a produção de alimentos. No fim das contas, um mundo sem abelhas não significa, necessariamente, que morreremos de fome. Vários alimentos que compõem a base de nossa alimentação (cereais, cana de açúcar, parte de tubérculos e legumes) não dependem de polinização animal. Mas seria uma dieta pobre, pois 90% de produção de frutas, por exemplo, depende desse processo.

Superinteressante, novembro de 2022. [Adaptado]

01. Considerando o texto em sua totalidade, a intenção comunicativa prioritária é

- A) opinar sobre o uso indiscriminado de inseticidas na agricultura, o que está causando a morte sistemáticas das abelhas.
- B) avaliar as hipóteses que causaram a diminuição das colmeias de abelhas melíferas nos Estados Unidos.
- C) apresentar algumas explicações sobre as causas responsáveis pela extinção de algumas espécies de abelhas no mundo.
- D) comparar as causas do desaparecimento das colônias de abelhas melíferas e de abelhas selvagens na monocultura brasileira.

02. De acordo com o texto, a problemática da extinção de abelhas

- A) afeta tanto as espécies melíferas quanto às selvagens.
- B) pode ameaçar a produção de alimentos no planeta.
- C) deve-se exclusivamente a questões climáticas e a monoculturas.
- D) deve-se exclusivamente a uso indiscriminado de inseticidas.

03. Nos dois primeiros parágrafos, existe a dominância da sequência

- A) narrativa, caracterizada pela presença de verbos no pretérito perfeito.
- B) descritiva, caracterizada pela presença de verbos no pretérito imperfeito.
- C) argumentativa, caracterizada pela presença da defesa de um ponto de vista sobre o motivo real da extinção de abelhas, apresentado por meio de uma afirmação no presente do indicativo.
- D) explicativa, caracterizada pela presença de explicações sobre o motivo real da extinção de abelhas, apresentadas por meio de afirmações no presente do indicativo.

04. No quinto parágrafo, a ideia central está

- A) explícita no quarto período.
- B) explícita no segundo período.
- C) explícita, mas diluída entre o primeiro e o segundo períodos.
- D) explícita, mas diluída entre o segundo e o quarto períodos.

CONCURSO PÚBLICO DAS PREFEITURAS/CÂMARA MUNICIPAIS DO POTENGI
EDITAL Nº 001/2022 – BOM JESUS/RN E SÃO TOMÉ/RN

05. O autor faz uso de aspas no quinto parágrafo para indicar que

- A) discorda, de forma parcial, do estudo citado.
- B) discorda, de maneira irônica, do estudo citado.
- C) está transcrevendo, de forma literal, dois trechos de um estudo.
- D) está parafraseando, de maneira indireta, dois trechos de um estudo

06. Considerando à progressão discursiva, o sétimo parágrafo apresenta uma

- A) consequência que decorre das causas apresentadas no sexto.
- B) conclusão a partir das informações apresentadas no sexto.
- C) comparação a partir das informações apresentadas no sexto.
- D) causa que se contrapõe as que são apresentadas no sexto.

07. Considere o trecho abaixo

Os pesquisadores notaram que, desde o início do século 20, o número anual de abelhas registradas só cresceu. Faz sentido: com mais cientistas dedicados ao tema e novas técnicas de observação, essa era a tendência esperada. **Mas**, considerando apenas o número de espécies, o jogo muda

O elemento linguístico em destaque interliga

- A) períodos e pode ser substituído por “contudo”, sem alteração de sentido.
- B) orações e pode ser substituído por “por isso”, sem alteração de sentido.
- C) período e pode ser substituído por “assim”, sem alteração de sentido.
- D) orações e pode ser substituído por “portanto”, sem alteração de sentido.

08. No período “Entretanto, há indícios de que elas estão sumindo”, se o verbo “haver” for substituído por “existir”, este deverá ser flexionado, rigorosamente, no

- A) plural para concordar com o sujeito “elas”.
- B) singular, pois o verbo existir é impessoal.
- C) plural para concordar com o sujeito “indícios”.
- D) singular, pois o sujeito está oculto.

09. Analise o período abaixo.

Se uma região esquenta demais e se torna inabitável para uma espécie, as abelhas vão atrás de outro lugar para morar

Nesse período, existem

- A) quatro orações, sendo uma principal, uma condicional e duas consecutivas.
- B) três orações, sendo uma coordenada, uma temporal e uma consecutiva.
- C) três orações, sendo uma coordenada, uma temporal e uma final.
- D) quatro orações, sendo uma principal, uma final e duas condicionais.

10. Considere o parágrafo abaixo.

Mas afinal qual foi a causa do problema? Até hoje, não se sabe exatamente. Um artigo analisou 61 explicações possíveis, e concluiu que nenhuma era consistente o bastante para ser apontada como a única culpada. O mais provável é que as mortes das abelhas tenham acontecido não por uma, mas por várias razões: doenças, pesticidas, perda de habitat, pouca diversidade de plantas (algo comum em áreas de monocultura e que afeta a dieta desses **insetos**)

O substantivo em destaque foi utilizado para evitar a repetição do termo “abelhas”. Nesse caso, o autor do texto fez uma substituição por uma palavra

- A) hiperônimo.
- B) hipônimo.
- C) sinônimo.
- D) polissêmica.

QUESTÕES DE MÚLTIPLA ESCOLHA – INFORMÁTICA

11. O programa que conversa diretamente com o hardware de um computador é, basicamente, conhecido como Sistema Operacional. Ele é responsável por gerenciar os recursos, armazenamento, processadores e muitos outros periféricos que pertence a um PC. Um exemplo de um Sistema Operacional é
- A) CMD.
 - B) macOS.
 - C) BIOS.
 - D) Microsoft Office.
12. Um funcionário de uma empresa de grande porte precisou sair da sua mesa para uma reunião urgente e bloqueou o seu computador para ninguém mexer em seu usuário. Para realizar essa ação no Windows 10 Professional, ele utilizou o seguinte atalho no teclado:
- A) tecla do logotipo do Windows+M.
 - B) tecla do logotipo do Windows+E.
 - C) tecla do logotipo do Windows+L.
 - D) tecla do logotipo do Windows+R.
13. O pacote com programas voltado para escritórios criado pela Microsoft denomina-se Microsoft Office. Nele, pode-se achar programas para criar textos, planilhas, apresentações, entre outros serviços. Existe outro pacote que contém programas também para escritório, porém gratuito e com o código aberto, denominado de
- A) LibreOffice.
 - B) Thunderbird.
 - C) GIMP.
 - D) VLC.
14. No programa Microsoft Word Proffisional Plus 2016, é possível criar um link no documento para ter acesso rápido a páginas da internet ou, até mesmo, para outras partes do documento atual. O nome desse recurso é
- A) Caixa de Texto.
 - B) WordArt.
 - C) Hiperlink.
 - D) SmartArt.
15. A janela anônima do navegador Chrome possibilita uma navegação sem manter os registros de sua atividade gravadas no PC. Assim, o usuário tem uma certa privacidade e segurança para navegar em qualquer computador. O atalho para abrir uma nova janela no navegador é
- A) CTRL+SHIFT+N
 - B) CTRL+N
 - C) CTRL+SHIFT+T
 - D) CTRL+T

**QUESTÕES DE MÚLTIPLA ESCOLHA – TÉCNICO DE ENFERMAGEM – ESTRATÉGIA
SAÚDE DA FAMÍLIA / TÉCNICO DE ENFERMAGEM**

16. Em relação à participação da comunidade na gestão do Sistema Único de Saúde (SUS), de acordo com a Lei nº 8142/90, é correto afirmar:
- A) as conferências de saúde e os conselhos de saúde terão sua organização e suas normas de funcionamento definidas em regimento próprio, homologadas pelo poder judiciário.
 - B) a representação dos usuários, nos conselhos de saúde e conferências, será paritária em relação ao conjunto dos demais segmentos.
 - C) a conferência de saúde reúne-se, a cada dois anos, com a representação dos vários segmentos sociais.
 - D) o conselho de saúde, em caráter permanente e não deliberativo, atua na formulação de estratégias e no controle da execução da política de saúde na instância correspondente.
17. As infrações éticas, de acordo com o Código de Ética dos Profissionais de Enfermagem, podem ser tipificadas como:
- A) leves, moderadas e graves.
 - B) leves, atenuantes e gravíssimas.
 - C) moderadas, levemente graves e gravíssimas.
 - D) leves, moderadas, graves e gravíssimas.
18. De acordo com o Artigo 12, da Lei nº 7498/86, cabe ao técnico de enfermagem:
- A) realizar a consulta de enfermagem.
 - B) prescrever medicamentos previstos em programas de saúde pública.
 - C) planejar, coordenar e avaliar os serviços da assistência de enfermagem.
 - D) participar da orientação e da supervisão do trabalho de enfermagem em grau auxiliar.
19. O profissional de saúde, ao prestar assistência a um paciente com diagnóstico de varicela, deve adotar precaução:
- A) padrão.
 - B) para gotículas.
 - C) para contato e aerossóis.
 - D) para gotículas e contato.
20. Conforme a definição clássica de Spaulding, os produtos de saúde são denominados artigos médicos-hospitalares. Sendo assim, os cateteres vasculares são classificados, didaticamente, como:
- A) artigos críticos.
 - B) artigo complexo.
 - C) artigo semicrítico.
 - D) artigo não crítico.

CONCURSO PÚBLICO DAS PREFEITURAS/CÂMARA MUNICIPAIS DO POTENGI
EDITAL Nº 001/2022 – BOM JESUS/RN E SÃO TOMÉ/RN

21. A fototerapia é uma modalidade terapêutica utilizada para o tratamento da hiperbilirrubinemia neonatal. Um cuidado durante a fototerapia é:
- A) verificar o peso a cada 48 h.
 - B) cobrir a solução parenteral e o equipo com papel filme.
 - C) proteger os olhos do recém-nascido com cobertura radiopaca.
 - D) adotar a prática de continuidade da fototerapia durante a alimentação.
22. A notificação compulsória é a comunicação obrigatória à autoridade de saúde sobre a ocorrência de suspeita ou confirmação de doença, agravo ou evento de saúde pública, descritos em portaria do Ministério da Saúde. São doenças de notificação compulsória:
- A) Leptospirose e sars-cov-2.
 - B) Tuberculose e giardíase.
 - C) Lúpus e sars-cov-2.
 - D) Hanseníase e herpes labial.
23. Em relação aos procedimentos de enfermagem relacionados aos sinais vitais:
- A) a dor não é considerada um sinal vital.
 - B) o lugar de primeira escolha, para a aferição do pulso em adultos, é o pulso radial
 - C) a campânula do estetoscópio deve ser colocada, para verificar a pressão arterial, na fossa cubital, após a palpação da artéria ulnar.
 - D) a temperatura axilar deve ser vista em termômetros de coluna de mercúrio por serem os mais seguros e conferirem resultados mais fidedignos.
24. Em 120 ml de soro glicosado a 5%, existem:
- A) 5 g.de glicose
 - B) 120 g.de glicose,
 - C) 6 g.de glicose.
 - D) 60 g.de glicose.
25. Considerando as recomendações da American Heart Associaton na Ressucitação Cardiopulmonar (RCP) em adultos, é correto afirmar que:
- A) uma ventilação deve ser alternada, a cada 20 compressões.
 - B) o pulso da vítima deve ser checado a cada 3 minutos.
 - C) a principal droga vasopressora utilizada, em todos os casos de parada cardiorrespiratória, é a epinefrina.
 - D) as compressões torácicas devem ocorrer de forma rápida, forte e em uma frequência de 100 por minuto.

CONCURSO PÚBLICO DAS PREFEITURAS/CÂMARA MUNICIPAIS DO POTENGI
EDITAL Nº 001/2022 – BOM JESUS/RN E SÃO TOMÉ/RN

- 26.** São consideradas infecções sexualmente transmissíveis:
- A) Tricomoníase, gonorreia e lúpus.
 - B) Sífilis, linfogranuloma venéreo e cancro mole.
 - C) Sífilis, linfogranuloma venéreo e síndrome de Edwards.
 - D) Tricomoníase, lúpus e síndrome de Edwards.
- 27.** Ao prestar assistência a um paciente idoso acamado durante a visita domiciliar, o técnico de enfermagem identificou que o idoso tinha risco de desenvolver lesão por pressão (LPP). Um cuidado recomendado para prevenção das LPP é:
- A) proteger a pele da exposição à umidade excessiva.
 - B) massagear, vigorosamente, as áreas de proeminência óssea e hiperemiadas para que a circulação seja estimulada,
 - C) evitar o uso de hidratantes, mesmo que a pele esteja ressecada,
 - D) limpar a pele apenas quando estiver suja para diminuir o ressecamento.
- 28.** Em relação aos métodos contraceptivos, é correto afirmar:
- A) o anticoncepcional oral combinado pode ser utilizado durante o período da amamentação.
 - B) a ligadura de trompas só pode ser realizada após 30 dias entre a manifestação da vontade de fazer a cirurgia e sua realização.
 - C) o diafragma só deve ser retirado de 2 a 3 horas após a última relação sexual.
 - D) a temperatura basal corporal e o billings são considerados métodos comportamentais.
- 29.** Sobre a administração de medicamentos por via intramuscular, é correto afirmar:
- A) o volume máximo a ser administrado depende do sítio de aplicação da injeção.
 - B) a administração intramuscular fornece uma absorção menos rápida do que a subcutânea por ser menos vascularizada.
 - C) o dorsoglúteo é o local de escolha para lactentes, visto que representa sua maior massa muscular.
 - D) o vasto lateral, localizado na região anterolateral do braço, é utilizado usualmente para a aplicação de vacinas.
- 30.** A sala de vacinação é destinada para ações de imunização, conforme prerrogativas do Programa Nacional de Imunização. De acordo com o Manual de Normas e Procedimentos para Vacinação do Ministério da Saúde, em relação à organização e ao funcionamento da sala de vacinação,
- A) os refrigeradores domésticos do tipo “duplex” são recomendados para o acondicionamento de vacinas.
 - B) as tomadas elétricas podem ser compartilhadas com, no máximo, dois equipamentos elétricos.
 - C) a limpeza do refrigerador deve ser feita a cada 25 dias ou quando a camada de gelo do congelador atingir 0,5 cm.
 - D) os imunobiológicos devem ser conservados em equipamentos de refrigeração exclusivo com temperatura entre +2°C e +8°C, preferencialmente +5°C.