



Caderno de Provas

CPCP – 7

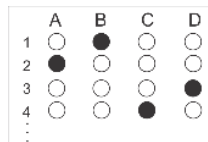
ENFERMEIRO – ATENÇÃO ESPECIALIZADA

Edital Nº. 001/2022 – Bom Jesus/RN e São Tomé/RN

Data: ____/____/____

INSTRUÇÕES GERAIS PARA A REALIZAÇÃO DA PROVA

- Use apenas caneta esferográfica de tinta azul ou preta.
- Escreva a data, a sua assinatura e o seu número de inscrição no espaço indicado nesta capa.
- A prova terá duração máxima de 3 (três) horas, incluindo o tempo para responder a todas as questões do **Caderno de Provas** e preencher as **Folhas de Respostas**.
- Antes de retirar-se definitivamente da sala, entregue as **Folhas de Respostas** ao fiscal.
- O **Caderno de Provas** só poderá ser levado pelo candidato após decorridas 03h do início da prova.
- Este **Caderno de Provas** contém, respectivamente, 10 (dez) questões de Língua Portuguesa, 05 (cinco) questões de Lógica e 15 (quinze) questões de Conhecimentos específicos.
- Se o **Caderno de Provas** contiver alguma imperfeição gráfica que impeça a leitura, comunique isso imediatamente ao Fiscal.
- Cada questão de múltipla escolha apresenta apenas **uma** resposta correta. Para a marcação da alternativa escolhida na **Folha de Respostas**, pinte completamente o campo correspondente conforme a figura a seguir:



- Os rascunhos e as marcações feitas neste **Caderno de Provas** não serão considerados para efeito de avaliação.
- Interpretar as questões faz parte da avaliação; portanto, não é permitido solicitar esclarecimentos aos Fiscais.
- O preenchimento das **Folhas de Respostas** é de sua inteira responsabilidade.
- A quantidade de questões objetivas e respectivas pontuações desta prova estão apresentadas a seguir:

<i>Disciplina</i>	<i>Número de questões</i>	<i>Pontos</i>
Língua Portuguesa	10 questões	30 pontos
Lógica	05 questões	10 pontos
Conhecimentos específicos	15 questões	60 pontos
PONTUAÇÃO TOTAL		100 pontos

ASSINATURA DO CANDIDATO:

NÚMERO DE INSCRIÇÃO:

QUESTÕES DE MÚLTIPLA ESCOLHA – LÍNGUA PORTUGUESA

As questões de 1 a 10 referem-se ao texto reproduzido a seguir.

Fome não é problema populacional, mas de desigualdade social.

Clara Balbi

Três séculos atrás, o economista inglês Thomas Malthus vaticinava que, sem controle de natalidade, o mundo estaria destinado à fome. "A população, quando não contida, cresce em progressão geométrica. A subsistência cresce apenas em progressão aritmética. Um pouco de conhecimento em matemática mostrará a imensidão da primeira potência em comparação com a segunda", escreve ele em seu célebre "Ensaio sobre o Princípio da População", de 1798.

A tese ecoa ainda hoje — quando a população mundial atinge a marca dos 8 bilhões, dez vezes a da época do pai da demografia — e influenciou do movimento ambientalista a setores conservadores, que se apropriaram do argumento para defender agendas anti-imigração, por exemplo.

A previsão de Malthus estava errada — ao menos desde a década de 1960, a produção de alimentos, auxiliada pelas inovações tecnológicas, supera o crescimento da população global ano após ano.

Mesmo assim, a fome não abandonou a humanidade. Relatório mais recente da Organização das Nações Unidas para a Alimentação e Agricultura (FAO, na sigla em inglês) indica que o percentual de pessoas que sofrem de subalimentação no mundo só cresceu nos últimos anos, indo de 8% em 2019 para 9,3% em 2020 e 9,8% em 2021. Isso significa que entre 702 milhões e 828 milhões de indivíduos não têm acesso às calorias mínimas necessárias para uma vida ativa e saudável.

Carlo Cafiero, economista e estatístico da FAO, afirma que o problema está na desigualdade econômica, já que é o dinheiro que condiciona a obtenção de comida. "A princípio, é possível ter hoje um mundo livre da fome, porque há alimentos suficientes. A questão é a vontade política de dar ao tema a relevância que ele tem. Os governos precisam trocar suas palavras por ações efetivas", diz.

O pesquisador acrescenta que mesmo os impactos de eventos extremos sobre índices como os de subalimentação e de insegurança alimentar têm mais a ver com as suas consequências para o bolso da população e menos com possíveis obstáculos no plantio ou na distribuição de comida.

É o caso da pandemia de Covid-19, que, segundo a FAO, fez com que 150 milhões de pessoas a mais do que o esperado sofressem de subalimentação. Mesmo a Guerra da Ucrânia, que assombra lideranças mundiais há oito meses, tem impacto relativo sobre a produção de alimentos deste ano, já que boa parte da colheita do trigo na região foi realizada antes do início do conflito. Cafiero sugere que o encarecimento das contas de luz na Europa, motivado pela suspensão do fornecimento do gás natural russo, afeta muito mais a população do continente do que o conflito em si.

Professora de sociologia da Universidade de Heidelberg, na Alemanha, e líder do grupo de pesquisa Alimento pela Justiça, a pesquisadora Renata Motta afirma que as duas crises ainda expuseram a vulnerabilidade do sistema de alimentação global, cuja ênfase no livre comércio e nas vantagens comparativas de cada região fez com que as dietas locais fossem se empobrecendo e se baseassem em poucas *commodities*, como trigo, milho e soja. Assim, quando um evento extremo afeta a produção ou a distribuição de um desses produtos, o sistema inteiro desmorona.

Motta cita o exemplo do trigo. A produção do cereal era subsidiada pelos Estados Unidos, que começavam a escoar o excedente a países em desenvolvimento a título de ajuda internacional. Estes, por sua vez, extinguíram seus sistemas locais de alimentação ao incorporarem o produto — convertendo-se em mercados dependentes dele. "Hoje vemos vários países da África dependendo da importação de trigo da Ucrânia, sendo que isso nem fazia parte da cultura alimentar deles", diz a pesquisadora.

Ainda segundo ela, essa dependência ajuda a perpetuar uma "desigualdade de responsabilidades" entre os que mais contribuem para os problemas globais e os que mais são atingidos por eles. A África, que, de acordo com as projeções da FAO, deve abrigar a maior quantidade de pessoas subalimentadas até 2030, substituindo a Ásia, não tem nenhum país entre os dez maiores emissores de carbono do mundo, mas é muito mais vulnerável a perdas de colheitas devido a mudanças climáticas, por exemplo.

Não que os países ricos estejam a salvo da fome. Motta observa que, desde a adoção das políticas neoliberais dos anos 1980 e, mais fortemente, desde a crise financeira de 2008, houve um grande retrocesso no processo de inclusão social e diminuição da pobreza que vinha ocorrendo no Norte global a partir do fim da Segunda Guerra Mundial.

CONCURSO PÚBLICO DAS PREFEITURAS/CÂMARA MUNICIPAIS DO POTENGI
EDITAL Nº 001/2022 – BOM JESUS/RN E SÃO TOMÉ/RN

Seja como for, é na retomada de uma produção local — em que o plantio de alimentos ou a criação de animais está próxima de seu consumo, e as relações de trabalho são mais justas —, que a pesquisadora enxerga uma solução para a fome. Segundo ela, os dados apontam que a maioria da população na verdade é alimentada por produtores familiares pequenos e médios, e não pelos imensos campos de monoculturas que, além de tudo, têm grande impacto ambiental e social.

Motta argumenta ainda que soluções que visam o consumidor individual, como a recomendação da FAO de reduzir impostos sobre o preço final de alimentos ou as tendências de consumo consciente, não são suficientes para resolver os gargalos do sistema produtivo. O mesmo vale para as "carnes vegetais", desenvolvidas a partir de plantas. "Não é uma tecnologia que vai nos salvar se não mudarmos profundamente as formas de produção e de consumo que levaram à situação atual", diz.

Cafiero, da FAO, afirma que, nesse sentido, ao menos uma parte da teoria malthusiana segue valendo. É necessário preservar os recursos naturais, porque eles nem sempre são renováveis. "Se continuarmos promovendo o crescimento a todo custo, aumentando o tamanho de uma torta a que poucas pessoas têm acesso, não alcançaremos nenhuma segurança. E, em alguns casos, é possível que a fome renasça onde não esperávamos."

Disponível em: <<https://www1.folha.uol.com.br/>>. Acesso em 30 nov. 2022.

01. O texto objetiva, principalmente,

- A) apresentar embasamento científico para invalidar totalmente a teoria do economista Thomas Malthus.
- B) apresentar embasamento científico para justificar a relação entre a fome e a desigualdade social.
- C) explicar por que eventos como a pandemia de Covid-19 contribuem para o agravamento da fome.
- D) explicar a importância da agricultura de perfil familiar na construção de políticas de combate à fome.

02. De acordo com as informações do texto,

- A) as inovações tecnológicas contribuíram para negar a relação direta entre o problema da fome e o crescimento populacional.
- B) o pensamento de Thomas Malthus ainda influencia o mundo atual e serve como argumento para que ambientalistas defendam agendas anti-imigração.
- C) os Estados Unidos, ao incorporarem os excedentes de produção alimentar de outros países, cessaram a produção local de alimentos.
- D) as soluções que procuram atingir o consumidor individual apresentam contribuição nula na resolução dos entraves à produção de alimentos.

03. Sobre a organização do quarto parágrafo, é correto afirmar:

- A) a ideia central está explícita no segundo período e é desenvolvida pelas informações apresentadas no primeiro e terceiro períodos.
- B) a ideia central está implícita, mas é depreendida dos dados apresentados no segundo e terceiro períodos.
- C) a ideia central está diluída e pode ser reconstituída a partir de informações contidas no segundo e terceiro períodos.
- D) a ideia central está explícita no primeiro período e é desenvolvida pelas informações apresentadas no segundo e terceiro períodos.

CONCURSO PÚBLICO DAS PREFEITURAS/CÂMARA MUNICIPAIS DO POTENGI
EDITAL Nº 001/2022 – BOM JESUS/RN E SÃO TOMÉ/RN

04. Em relação às citações do discurso alheio presentes no texto, analise as afirmativas abaixo.

- I. No parágrafo 8, há citação indireta em que o autor do texto transcreve as palavras do autor citado.
- II. Nos parágrafos 8, 9, 10 e 11, o autor do texto recorre à citação de discursos de um mesmo autor.
- III. No primeiro parágrafo, o autor do texto recorre, primeiramente, a uma citação indireta e, em seguida, a uma citação direta.
- IV. No parágrafo cinco, há citação direta por meio da paráfrase do discurso do autor citado.

Entre as afirmativas, estão corretas

- A) I e II.
- B) III e IV.
- C) II e III.
- D) I e IV.

05. A palavra **que** foi empregada para retomar um substantivo em:

- A) Três séculos atrás, o economista inglês Thomas Malthus vaticinava que, sem controle de natalidade, o mundo estaria destinado à fome.
- B) Cafiero sugere que o encarecimento das contas de luz na Europa, motivado pela suspensão do fornecimento do gás natural russo, afeta muito mais a população do continente do que o conflito em si.
- C) A produção do cereal era subsidiada pelos Estados Unidos, que começaram a escoar o excedente a países em desenvolvimento a título de ajuda internacional.
- D) Hoje vemos vários países da África dependendo da importação de trigo da Ucrânia, sendo que isso nem fazia parte da cultura alimentar deles.

A questões 6 refere-se ao trecho reproduzido a seguir.

[...] a pesquisadora Renata Motta afirma que as duas crises ainda expuseram a vulnerabilidade do sistema de alimentação global, **cuj**a ênfase no livre comércio e nas vantagens comparativas de cada região fez com que as dietas locais fossem se empobrecendo e se baseassem em poucas commodities, como trigo, milho e soja.

06. A palavra em destaque é

- A) um pronome, retoma uma expressão de valor nominal e estabelece uma relação de posse.
- B) um pronome, retoma uma expressão de valor adverbial e estabelece uma relação de posse.
- C) uma conjunção, retoma uma expressão de valor nominal e estabelece uma relação condição.
- D) uma conjunção, retoma uma expressão de valor adverbial e estabelece uma relação de condição.

A questão 7 refere-se ao período reproduzido a seguir.

É necessário preservar os recursos naturais, porque eles nem sempre são renováveis.

07. O conector que introduz a terceira oração poderia ser substituído, sem prejuízo ao sentido, por

- A) desde que.
- B) contanto que.
- C) apesar de que.
- D) uma vez que.

A questão 8 refere-se ao período reproduzido a seguir.

Três séculos atrás, o economista inglês Thomas Malthus vaticinava que, sem controle de natalidade, o mundo estaria destinado à fome.

08. Nesse contexto linguístico, o verbo em destaque atribui ao sujeito a ação de

- A) explicar.
- B) confirmar.
- C) identificar.
- D) prognosticar.

A questão 9 refere-se ao período reproduzido a seguir.

Se continuarmos promovendo o crescimento a todo custo, aumentando o tamanho de uma torta a que poucas pessoas têm acesso, não alcançaremos nenhuma segurança. E, em alguns casos, é possível que a fome renasça onde não esperávamos.

09. Sobre a palavra em destaque, é correto afirmar:

- A) é uma preposição e sua presença na estrutura da frase é justificada pela regência do nome acesso.
- B) é uma preposição e sua presença na estrutura da frase é justificada pela regência do verbo acessar.
- C) é um artigo e sua presença na estrutura da frase é justificada pela regência do nome acesso.
- D) é um artigo e sua presença na estrutura da frase é justificada pela regência do verbo acessar.

A questão 10 refere-se ao trecho reproduzido a seguir.

Motta cita o exemplo do trigo. A produção do cereal era subsidiada pelos Estados Unidos, que começaram a escoar o excedente a países em desenvolvimento a título de ajuda internacional. Estes, por sua vez, extinguiram seus sistemas locais de alimentação ao incorporarem o produto, — convertendo-se em mercados dependentes dele.

- 10.** Sobre as possibilidades de pontuação do trecho, considerando-se as relações sintático-semânticas da língua portuguesa, é correto afirmar:
- A) a retirada da primeira vírgula mantém o sentido de explicação.
 - B) a retirada da segunda vírgula é sintaticamente adequada.
 - C) o travessão poderia ser substituído por uma vírgula.
 - D) o travessão poderia ser substituído por um ponto.

QUESTÕES DE MÚLTIPLA ESCOLHA – LÓGICA

11. Três candidatos prestaram concurso para a cidade de São Tomé-RN: André, Erick e Henrique. É conhecido que um ou mais deles conseguiu aprovação no concurso e que:

- V. se André foi aprovado, então Erick não foi aprovado no concurso;
- VI. ou Henrique não foi aprovado ou Erick não foi aprovado, mas não ambos;
- VII. Henrique não foi aprovado.

Sendo assim, conclui-se que:

- A) somente André foi aprovado.
- B) somente Erick não foi aprovado.
- C) não foram aprovados André e Henrique.
- D) não foram aprovados Erick e Henrique.

12. Observe a sequência a seguir:

C - 9	F - 24	J - 50	O - 90	? - #
-------	--------	--------	--------	-------

Considerando a ordem das 26 letras de nosso alfabeto e os números da sequência associados a elas, a soma dos quatro números conhecidos e o que ocupará a posição #, totaliza:

- A) 230.
- B) 320.
- C) 270.
- D) 380.

13. Considerando a lógica matemática, uma afirmação equivalente à afirmação: “as questões estão fáceis ou os concurseiros são inteligentes” é:

- A) as questões estão fáceis e os concurseiros são inteligentes.
- B) as questões não estão fáceis e os concurseiros não são inteligentes.
- C) se as questões estão fáceis, então os concurseiros são inteligentes.
- D) se as questões não estão fáceis, então os concurseiros não são inteligentes.

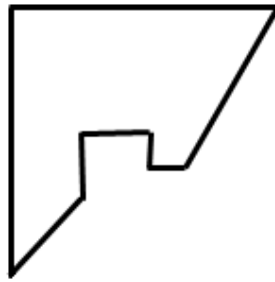
14. Considere as proposições apresentadas na ordem a seguir:

- I. A Alemanha foi campeã da Copa do Mundo de futebol de 2022;
- II. O produto de 0,5 por um número par resulta em um número inteiro.

Dadas essas informações, é correto afirmar que:

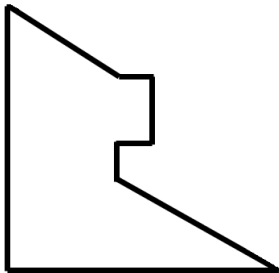
- A) A conjunção entre as proposições I e II tem valor lógico verdade.
- B) A condicional entre as proposições I e II tem valor lógico verdade.
- C) A disjunção entre as proposições I e II tem valor lógico falso.
- D) A bicondicional entre as proposições I e II tem valor lógico verdade.

15. Um quadrado de cartolina foi cortado em duas partes. Uma delas está desenhada abaixo.

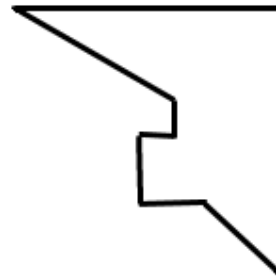


A outra parte que completa o quadrado corretamente é:

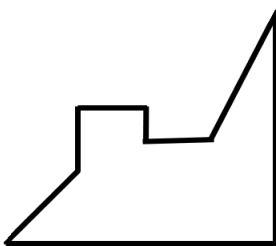
a)



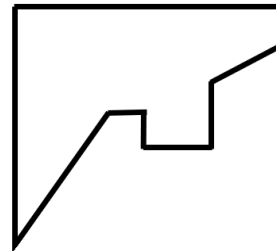
b)



c)



d)



QUESTÕES DE MÚLTIPLA ESCOLHA – ENFERMEIRO ATENÇÃO ESPECIALIZADA

16. M.J.V., enfermeira, lotada no hospital regional de Luisiana, recebeu uma intimação para testemunhar em um caso que ela tem conhecimento devido a sua atividade profissional, mas exige a revelação de fato sigiloso. De acordo com o código de ética profissional, ela deve
- A) revelar o fato sigiloso por ser uma conduta ética profissional da enfermagem.
 - B) revelar o segredo, caso o fato se torne de conhecimento público e em caso de falecimento da pessoa envolvida.
 - C) manter o sigilo profissional sobre o fato mesmo com o consentimento por escrito da pessoa envolvida ou do representante legal.
 - D) comparecer perante a justiça e, se for o caso, abster-se de revelar informações confidenciais de que tenha conhecimento, em razão do exercício profissional.
17. Sobre o processo de enfermagem, a etapa que corresponde à verificação de mudanças nas respostas da pessoa, da família ou da coletividade, em um dado momento do processo saúde – doença para determinar se as ações ou intervenções de enfermagem alcançaram o resultado esperado, é
- A) o planejamento de enfermagem.
 - B) a avaliação de enfermagem.
 - C) o diagnóstico de enfermagem.
 - D) o coleta de dados de enfermagem.
18. Considerando as Diretrizes da American Heart Association (2020) para Reanimação Cardiopulmonar (RCP) e Atendimento Cardiovascular de Emergência (ACE), algumas providencias devem ser tomadas para a observação de uma RCP de alta qualidade. Um dos procedimentos corretos é
- A) manter frequência de compressão entre 100 a 120/min.
 - B) obter frequência de compressão máxima de 100/min.
 - C) obter profundidade de compressão máxima de 5cm.
 - D) manter frequência das ventilações em caso de via área avançada de 16 a 20 por minuto.
19. Durante a parada cardiorrespiratória, o choque está indicado nos seguintes ritmos cardíacos:
- A) fibrilação ventricular e assistolia.
 - B) atividade elétrica sem pulso e assistolia.
 - C) fibrilação ventricular e atividade elétrica sem pulso.
 - D) fibrilação ventricular e taquicardia ventricular sem pulso.
20. O diabetes mellitus (DM) refere-se a um transtorno metabólico de etiologias heterogêneas, caracterizado por hiperglicemia e distúrbios no metabolismo de carboidratos, proteínas e gorduras, resultantes de defeitos da secreção e/ou da ação de insulina. Os sintomas apresentados pelo paciente com diabetes são:
- A) hematúria, cefaleia, polidipsia e polifagia.
 - B) poliúria, polidipsia, anorexia e colúria.
 - C) poliúria, polidipsia, polifagia e perda de peso.
 - D) prurido generalizado, poliúria, anorexia e cefaleia.

CONCURSO PÚBLICO DAS PREFEITURAS/CÂMARA MUNICIPAIS DO POTENGI
EDITAL Nº 001/2022 – BOM JESUS/RN E SÃO TOMÉ/RN

21. A Hipertensão Arterial Sistêmica (HAS) é uma condição clínica multifatorial caracterizada por níveis elevados e sustentados de pressão arterial – PA (PA \geq 140 x 90mmHg). É associada, frequentemente, às alterações funcionais e/ou estruturais dos órgãos-alvo (coração, encéfalo, rins e vasos sanguíneos) e às alterações metabólicas, com aumento do risco de eventos cardiovasculares fatais e não fatais. No tratamento dos portadores de HAS, deve-se
- A) educar os pacientes para a aceitação de que são doenças crônicas, que se caracterizam por ser de longa duração e curáveis.
 - B) prevenir o aumento dessa doença, considerando o baixo custo do tratamento da população acometida, o que garante a efetividade dos recursos investidos.
 - C) monitorar a ausência masculina das unidades básicas de saúde, pois, quando associada à desvalorização do autocuidado por essa população, tem-se a garantia natural do diagnóstico dessas doenças, assim que surgirem as primeiras complicações.
 - D) destacar, no processo de trabalho de profissionais, a educação em saúde voltada para o alcance da qualidade de vida dos pacientes, visto que, entre as atribuições da equipe de saúde, encontram-se a promoção, a proteção e a diminuição dos agravos que possam vir a ocorrer em decorrência dessa patologia.
22. O câncer do colo do útero, também chamado de câncer cervical, é causado pela infecção persistente por alguns tipos do Papilomavírus Humano - HPV (chamados de tipos oncogênicos). Segundo as “Diretrizes brasileiras para o rastreamento do câncer do colo do útero – 2018”, do Instituto Nacional de Câncer – INCA,
- A) nas gestantes, não pode ser realizada a coleta de espécime endocervical, visto que aumenta o risco sobre um trabalho de parto prematuro.
 - B) não é necessário realizar o exame citopatológico antes dos 25 anos para as mulheres que já iniciaram atividade sexual, visto que não há impacto na redução da incidência e/ou mortalidade por câncer do colo do útero.
 - C) a realização do exame Papanicolau deve seguir até os 66 anos e ser interrompido quando, após essa idade, as mulheres tiverem pelo menos três exames negativos consecutivos nos últimos cinco anos.
 - D) mulheres que foram submetidas a histerectomia total por condições benignas, sem história previa de diagnóstico ou tratamento de lesões cervical de alto grau e exames anteriores normais, devem continuar com o rastreamento anual do fundo de saco vaginal.
23. Os sinais de gravidez são adaptações fisiológicas do organismo. São considerados sinais de certeza da gestação:
- A) amenorreia, náusea e mudanças nas mamas.
 - B) ausculta de batimentos cardíacos fetais, presença de movimentos fetais detectados pelo examinador e delineamento da gestação por meio da ultrassonografia.
 - C) aumento do volume abdominal, presença de movimentos fetais detectados pela mulher/paciente e alterações de apetite.
 - D) amenorreia, detecção de batimentos cardíacos fetais, presença de movimentos fetais detectados pela mulher/paciente e delineamento da gestação por meio da ultrassonografia.

CONCURSO PÚBLICO DAS PREFEITURAS/CÂMARA MUNICIPAIS DO POTENGI
EDITAL Nº 001/2022 – BOM JESUS/RN E SÃO TOMÉ/RN

- 24.** A técnica de realização de curativo é um meio terapêutico que consiste na limpeza e na aplicação de uma cobertura estéril em uma ferida, quando necessário, com a finalidade de promover a rápida cicatrização e prevenir a contaminação ou infecção. Essa técnica deve obedecer a seguinte sequência:
- A) iniciar pelas incisões limpas, depois as abertas não infectadas, as infectadas e, por último, as fístulas e as colostomias.
 - B) iniciar pelas incisões abertas não infectadas, depois as limpas, as infectadas e, por último, as fístulas e as colostomias.
 - C) iniciar pelas colostomias e fístulas, depois feridas infectadas abertas e, por último, as feridas limpas desde que não haja contaminação.
 - D) Iniciar pelas feridas infectadas, depois feridas abertas, as limpas e, por último, as colostomias e as fístulas.
- 25.** Durante a primeira consulta do recém-nascido, a mãe relata dificuldade em amamentar o bebê, pois refere que o mamilo “está muito machucado”. Em relação às intercorrências durante o período puerperal, é correto afirmar:
- A) O tratamento para ingurgitamento mamário é o uso de compressas quentes na mama.
 - B) O trauma mamilar é decorrente da pega inadequada da região mamilo-areolar.
 - C) O tratamento para traumas mamilares é o uso de pomadas cicatrizantes nas lesões.
 - D) A mastite é uma infecção da mama e contraindica definitivamente a amamentação.
- 26.** Muitas doenças comuns no Brasil e no mundo deixaram de ser um problema de saúde pública por causa da vacinação massiva da população. De acordo com o Calendário de Vacinação da Criança 2022,
- A) a vacina poliomielite 1, 2 e 3 inativada é administrada por via intramuscular aos 2 e 4 meses, e a vacina poliomielite atenuada 1 e 3, por via oral, aos 6 meses de idade.
 - B) a vacina meningocócica C (conjugada) é administrada em 3 doses, aos 3, 5 e 7 meses, com reforço aos 12 meses.
 - C) a vacina pneumocócica 10 valente é administrada em 2 doses, aos 2 e 4 meses, com um reforço aos 12 meses de idade.
 - D) a vacina hepatite B recombinante é administrada em dose única ao nascer, com um reforço aos 5 anos de idade.
- 27.** Sobre os psicofármacos usados em saúde mental, aquele que tem indicação específica para o tratamento de psicoses é
- A) anticolinérgico.
 - B) neuroléptico.
 - C) ansiolítico.
 - D) antidepressivo.

CONCURSO PÚBLICO DAS PREFEITURAS/CÂMARA MUNICIPAIS DO POTENGI
EDITAL Nº 001/2022 – BOM JESUS/RN E SÃO TOMÉ/RN

- 28.** A constituição Federal (CF) de 1988 foi um marco na história da democracia brasileira e culminou com a aprovação de um capítulo inédito, que versava sobre a saúde, no qual se refletia o pensamento e a luta do movimento sanitário. De acordo com o art. 196 da CF 1988, a saúde é um direito
- A) de todos e independe de contribuição.
 - B) apenas dos necessitados e Independe de contribuição.
 - C) de todos e depende de contribuição.
 - D) somente dos que contribuem.
- 29.** Entre os princípios do Sistema Único de Saúde (SUS), aquele que trata da garantia de atenção à saúde por parte do sistema, a todo e qualquer cidadão é
- A) a descentralização.
 - B) a equidade.
 - C) a integralidade.
 - D) a universalidade.
- 30.** É correto afirmar que a Lei Orgânica da Saúde (Lei nº 8.080/1990)
- A) regula, em todo o território nacional, as ações e os serviços de saúde executados isolada ou conjuntamente, em caráter permanente ou eventual, por pessoas naturais ou jurídicas de direito público ou privado.
 - B) dispõe sobre a reorientação do modelo de atenção à saúde no país, por meios do apoio à atenção básica.
 - C) dispõe sobre as transferências intergovernamentais de recursos financeiros na área da saúde, e dá outras providências.
 - D) estabelece normas para a definição, a alteração e a suspensão dos valores do limite financeiro global do Município, Estado e Distrito Federal.