



## Caderno de Provas

CPCP – 8 / 43

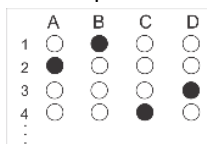
ENFERMEIRO - ESTRATÉGIA SAÚDE DA FAMÍLIA  
/ ENFERMEIRO

Edital Nº. 001/2022 – Bom Jesus/RN e São Tomé/RN

Data: \_\_\_\_/\_\_\_\_/\_\_\_\_

### INSTRUÇÕES GERAIS PARA A REALIZAÇÃO DA PROVA

- Use apenas caneta esferográfica de tinta azul ou preta.
- Escreva a data, a sua assinatura e o seu número de inscrição no espaço indicado nesta capa.
- A prova terá duração máxima de 3 (três) horas, incluindo o tempo para responder a todas as questões do **Caderno de Provas** e preencher as **Folhas de Respostas**.
- Antes de retirar-se definitivamente da sala, entregue as **Folhas de Respostas** ao fiscal.
- O **Caderno de Provas** só poderá ser levado pelo candidato após decorridas 03h do início da prova.
- Este **Caderno de Provas** contém, respectivamente, 10 (dez) questões de Língua Portuguesa, 05 (cinco) questões de Lógica e 15 (quinze) questões de Conhecimentos específicos.
- Se o **Caderno de Provas** contiver alguma imperfeição gráfica que impeça a leitura, comunique isso imediatamente ao Fiscal.
- Cada questão de múltipla escolha apresenta apenas **uma** resposta correta. Para a marcação da alternativa escolhida na **Folha de Respostas**, pinte completamente o campo correspondente conforme a figura a seguir:



- Os rascunhos e as marcações feitas neste **Caderno de Provas** não serão considerados para efeito de avaliação.
- Interpretar as questões faz parte da avaliação; portanto, não é permitido solicitar esclarecimentos aos Fiscais.
- O preenchimento das **Folhas de Respostas** é de sua inteira responsabilidade.
- A quantidade de questões objetivas e respectivas pontuações desta prova estão apresentadas a seguir:

<i>Disciplina</i>	<i>Número de questões</i>	<i>Pontos</i>
Língua Portuguesa	10 questões	30 pontos
Lógica	05 questões	10 pontos
Conhecimentos específicos	15 questões	60 pontos
<b>PONTUAÇÃO TOTAL</b>		<b>100 pontos</b>

ASSINATURA DO CANDIDATO:

NÚMERO DE INSCRIÇÃO:

**QUESTÕES DE MÚLTIPLA ESCOLHA – LÍNGUA PORTUGUESA**

As questões de 1 a 10 referem-se ao texto reproduzido a seguir.

**Fome não é problema populacional, mas de desigualdade social.**

Clara Balbi

Três séculos atrás, o economista inglês Thomas Malthus vaticinava que, sem controle de natalidade, o mundo estaria destinado à fome. "A população, quando não contida, cresce em progressão geométrica. A subsistência cresce apenas em progressão aritmética. Um pouco de conhecimento em matemática mostrará a imensidão da primeira potência em comparação com a segunda", escreve ele em seu célebre "Ensaio sobre o Princípio da População", de 1798.

A tese ecoa ainda hoje — quando a população mundial atinge a marca dos 8 bilhões, dez vezes a da época do pai da demografia — e influenciou do movimento ambientalista a setores conservadores, que se apropriaram do argumento para defender agendas anti-imigração, por exemplo.

A previsão de Malthus estava errada — ao menos desde a década de 1960, a produção de alimentos, auxiliada pelas inovações tecnológicas, supera o crescimento da população global ano após ano.

Mesmo assim, a fome não abandonou a humanidade. Relatório mais recente da Organização das Nações Unidas para a Alimentação e Agricultura (FAO, na sigla em inglês) indica que o percentual de pessoas que sofrem de subalimentação no mundo só cresceu nos últimos anos, indo de 8% em 2019 para 9,3% em 2020 e 9,8% em 2021. Isso significa que entre 702 milhões e 828 milhões de indivíduos não têm acesso às calorias mínimas necessárias para uma vida ativa e saudável.

Carlo Cafiero, economista e estatístico da FAO, afirma que o problema está na desigualdade econômica, já que é o dinheiro que condiciona a obtenção de comida. "A princípio, é possível ter hoje um mundo livre da fome, porque há alimentos suficientes. A questão é a vontade política de dar ao tema a relevância que ele tem. Os governos precisam trocar suas palavras por ações efetivas", diz.

O pesquisador acrescenta que mesmo os impactos de eventos extremos sobre índices como os de subalimentação e de insegurança alimentar têm mais a ver com as suas consequências para o bolso da população e menos com possíveis obstáculos no plantio ou na distribuição de comida.

É o caso da pandemia de Covid-19, que, segundo a FAO, fez com que 150 milhões de pessoas a mais do que o esperado sofressem de subalimentação. Mesmo a Guerra da Ucrânia, que assombra lideranças mundiais há oito meses, tem impacto relativo sobre a produção de alimentos deste ano, já que boa parte da colheita do trigo na região foi realizada antes do início do conflito. Cafiero sugere que o encarecimento das contas de luz na Europa, motivado pela suspensão do fornecimento do gás natural russo, afeta muito mais a população do continente do que o conflito em si.

Professora de sociologia da Universidade de Heidelberg, na Alemanha, e líder do grupo de pesquisa Alimento pela Justiça, a pesquisadora Renata Motta afirma que as duas crises ainda expuseram a vulnerabilidade do sistema de alimentação global, cuja ênfase no livre comércio e nas vantagens comparativas de cada região fez com que as dietas locais fossem se empobrecendo e se baseassem em poucas *commodities*, como trigo, milho e soja. Assim, quando um evento extremo afeta a produção ou a distribuição de um desses produtos, o sistema inteiro desmorona.

Motta cita o exemplo do trigo. A produção do cereal era subsidiada pelos Estados Unidos, que começaram a escoar o excedente a países em desenvolvimento a título de ajuda internacional. Estes, por sua vez, extinguíram seus sistemas locais de alimentação ao incorporarem o produto — convertendo-se em mercados dependentes dele. "Hoje vemos vários países da África dependendo da importação de trigo da Ucrânia, sendo que isso nem fazia parte da cultura alimentar deles", diz a pesquisadora.

Ainda segundo ela, essa dependência ajuda a perpetuar uma "desigualdade de responsabilidades" entre os que mais contribuem para os problemas globais e os que mais são atingidos por eles. A África, que, de acordo com as projeções da FAO, deve abrigar a maior quantidade de pessoas subalimentadas até 2030, substituindo a Ásia, não tem nenhum país entre os dez maiores emissores de carbono do mundo, mas é muito mais vulnerável a perdas de colheitas devido a mudanças climáticas, por exemplo.

Não que os países ricos estejam a salvo da fome. Motta observa que, desde a adoção das políticas neoliberais dos anos 1980 e, mais fortemente, desde a crise financeira de 2008, houve um grande retrocesso no processo de inclusão social e diminuição da pobreza que vinha ocorrendo no Norte global a partir do fim da Segunda Guerra Mundial.

**CONCURSO PÚBLICO DAS PREFEITURAS/CÂMARA MUNICIPAIS DO POTENGI**  
**EDITAL Nº 001/2022 – BOM JESUS/RN E SÃO TOMÉ/RN**

Seja como for, é na retomada de uma produção local — em que o plantio de alimentos ou a criação de animais está próxima de seu consumo, e as relações de trabalho são mais justas —, que a pesquisadora enxerga uma solução para a fome. Segundo ela, os dados apontam que a maioria da população na verdade é alimentada por produtores familiares pequenos e médios, e não pelos imensos campos de monoculturas que, além de tudo, têm grande impacto ambiental e social.

Motta argumenta ainda que soluções que visam o consumidor individual, como a recomendação da FAO de reduzir impostos sobre o preço final de alimentos ou as tendências de consumo consciente, não são suficientes para resolver os gargalos do sistema produtivo. O mesmo vale para as "carnes vegetais", desenvolvidas a partir de plantas. "Não é uma tecnologia que vai nos salvar se não mudarmos profundamente as formas de produção e de consumo que levaram à situação atual", diz.

Cafiero, da FAO, afirma que, nesse sentido, ao menos uma parte da teoria malthusiana segue valendo. É necessário preservar os recursos naturais, porque eles nem sempre são renováveis. "Se continuarmos promovendo o crescimento a todo custo, aumentando o tamanho de uma torta a que poucas pessoas têm acesso, não alcançaremos nenhuma segurança. E, em alguns casos, é possível que a fome renasça onde não esperávamos."

Disponível em: <<https://www1.folha.uol.com.br/>>. Acesso em 30 nov. 2022.

**01.** O texto objetiva, principalmente,

- A) apresentar embasamento científico para invalidar totalmente a teoria do economista Thomas Malthus.
- B) apresentar embasamento científico para justificar a relação entre a fome e a desigualdade social.
- C) explicar por que eventos como a pandemia de Covid-19 contribuem para o agravamento da fome.
- D) explicar a importância da agricultura de perfil familiar na construção de políticas de combate à fome.

**02.** De acordo com as informações do texto,

- A) as inovações tecnológicas contribuíram para negar a relação direta entre o problema da fome e o crescimento populacional.
- B) o pensamento de Thomas Malthus ainda influencia o mundo atual e serve como argumento para que ambientalistas defendam agendas anti-imigração.
- C) os Estados Unidos, ao incorporarem os excedentes de produção alimentar de outros países, cessaram a produção local de alimentos.
- D) as soluções que procuram atingir o consumidor individual apresentam contribuição nula na resolução dos entraves à produção de alimentos.

**03.** Sobre a organização do quarto parágrafo, é correto afirmar:

- A) a ideia central está explícita no segundo período e é desenvolvida pelas informações apresentadas no primeiro e terceiro períodos.
- B) a ideia central está implícita, mas é depreendida dos dados apresentados no segundo e terceiro períodos.
- C) a ideia central está diluída e pode ser reconstituída a partir de informações contidas no segundo e terceiro períodos.
- D) a ideia central está explícita no primeiro período e é desenvolvida pelas informações apresentadas no segundo e terceiro períodos.

**04.** Em relação às citações do discurso alheio presentes no texto, analise as afirmativas abaixo.

- I. No parágrafo 8, há citação indireta em que o autor do texto transcreve as palavras do autor citado.
- II. Nos parágrafos 8, 9, 10 e 11, o autor do texto recorre à citação de discursos de um mesmo autor.
- III. No primeiro parágrafo, o autor do texto recorre, primeiramente, a uma citação indireta e, em seguida, a uma citação direta.
- IV. No parágrafo cinco, há citação direta por meio da paráfrase do discurso do autor citado.

Entre as afirmativas, estão corretas

- A) I e II.
- B) III e IV.
- C) II e III.
- D) I e IV.

**05.** A palavra **que** foi empregada para retomar um substantivo em:

- A) Três séculos atrás, o economista inglês Thomas Malthus vaticinava que, sem controle de natalidade, o mundo estaria destinado à fome.
- B) Cafiero sugere que o encarecimento das contas de luz na Europa, motivado pela suspensão do fornecimento do gás natural russo, afeta muito mais a população do continente do que o conflito em si.
- C) A produção do cereal era subsidiada pelos Estados Unidos, que começaram a escoar o excedente a países em desenvolvimento a título de ajuda internacional.
- D) Hoje vemos vários países da África dependendo da importação de trigo da Ucrânia, sendo que isso nem fazia parte da cultura alimentar deles.

**A questões 6 refere-se ao trecho reproduzido a seguir.**

[...] a pesquisadora Renata Motta afirma que as duas crises ainda expuseram a vulnerabilidade do sistema de alimentação global, **cuja** ênfase no livre comércio e nas vantagens comparativas de cada região fez com que as dietas locais fossem se empobrecendo e se baseassem em poucas commodities, como trigo, milho e soja.

**06.** A palavra em destaque é

- A) um pronome, retoma uma expressão de valor nominal e estabelece uma relação de posse.
- B) um pronome, retoma uma expressão de valor adverbial e estabelece uma relação de posse.
- C) uma conjunção, retoma uma expressão de valor nominal e estabelece uma relação condição.
- D) uma conjunção, retoma uma expressão de valor adverbial e estabelece uma relação de condição.

A questão 7 refere-se ao período reproduzido a seguir.

É necessário preservar os recursos naturais, porque eles nem sempre são renováveis.

07. O conector que introduz a terceira oração poderia ser substituído, sem prejuízo ao sentido, por

- A) desde que.
- B) contanto que.
- C) apesar de que.
- D) uma vez que.

A questão 8 refere-se ao período reproduzido a seguir.

Três séculos atrás, o economista inglês Thomas Malthus **vaticinava** que, sem controle de natalidade, o mundo estaria destinado à fome.

08. Nesse contexto linguístico, o verbo em destaque atribui ao sujeito a ação de

- A) explicar.
- B) confirmar.
- C) identificar.
- D) prognosticar.

A questão 9 refere-se ao período reproduzido a seguir.

Se continuarmos promovendo o crescimento a todo custo, aumentando o tamanho de uma torta **a** que poucas pessoas têm acesso, não alcançaremos nenhuma segurança. E, em alguns casos, é possível que a fome renasça onde não esperávamos.

09. Sobre a palavra em destaque, é correto afirmar:

- A) é uma preposição e sua presença na estrutura da frase é justificada pela regência do nome **acesso**.
- B) é uma preposição e sua presença na estrutura da frase é justificada pela regência do verbo **acessar**.
- C) é um artigo e sua presença na estrutura da frase é justificada pela regência do nome **acesso**.
- D) é um artigo e sua presença na estrutura da frase é justificada pela regência do verbo **acessar**.

**A questão 10 refere-se ao trecho reproduzido a seguir.**

Motta cita o exemplo do trigo. A produção do cereal era subsidiada pelos Estados Unidos, que começaram a escoar o excedente a países em desenvolvimento a título de ajuda internacional. Estes, por sua vez, extinguiram seus sistemas locais de alimentação ao incorporarem o produto, — convertendo-se em mercados dependentes dele.

- 10.** Sobre as possibilidades de pontuação do trecho, considerando-se as relações sintático-semânticas da língua portuguesa, é correto afirmar:
- A) a retirada da primeira vírgula mantém o sentido de explicação.
  - B) a retirada da segunda vírgula é sintaticamente adequada.
  - C) o travessão poderia ser substituído por uma vírgula.
  - D) o travessão poderia ser substituído por um ponto.

**QUESTÕES DE MÚLTIPLA ESCOLHA – LÓGICA**

11. Três candidatos prestaram concurso para a cidade de São Tomé-RN: André, Erick e Henrique. É conhecido que um ou mais deles conseguiu aprovação no concurso e que:

- V. se André foi aprovado, então Erick não foi aprovado no concurso;
- VI. ou Henrique não foi aprovado ou Erick não foi aprovado, mas não ambos;
- VII. Henrique não foi aprovado.

Sendo assim, conclui-se que:

- A) somente André foi aprovado.
- B) somente Erick não foi aprovado.
- C) não foram aprovados André e Henrique.
- D) não foram aprovados Erick e Henrique.

12. Observe a sequência a seguir:

C - 9	F - 24	J - 50	O - 90	? - #
-------	--------	--------	--------	-------

Considerando a ordem das 26 letras de nosso alfabeto e os números da sequência associados a elas, a soma dos quatro números conhecidos e o que ocupará a posição #, totaliza:

- A) 230.
- B) 320.
- C) 270.
- D) 380.

13. Considerando a lógica matemática, uma afirmação equivalente à afirmação: “as questões estão fáceis ou os concurseiros são inteligentes” é:

- A) as questões estão fáceis e os concurseiros são inteligentes.
- B) as questões não estão fáceis e os concurseiros não são inteligentes.
- C) se as questões estão fáceis, então os concurseiros são inteligentes.
- D) se as questões não estão fáceis, então os concurseiros não são inteligentes.

14. Considere as proposições apresentadas na ordem a seguir:

- I. A Alemanha foi campeã da Copa do Mundo de futebol de 2022;
- II. O produto de 0,5 por um número par resulta em um número inteiro.

Dadas essas informações, é correto afirmar que:

- A) A conjunção entre as proposições I e II tem valor lógico verdade.
- B) A condicional entre as proposições I e II tem valor lógico verdade.
- C) A disjunção entre as proposições I e II tem valor lógico falso.
- D) A bicondicional entre as proposições I e II tem valor lógico verdade.





**QUESTÕES DE MÚLTIPLA ESCOLHA – ENFERMEIRO - ESTRATÉGIA SAÚDE DA FAMÍLIA /  
ENFERMEIRO**

16. De acordo com a Lei 8.080/90, está incluída no campo de atuação do Sistema Único de Saúde (SUS) a
- A) colaboração na proteção do meio ambiente, que compreende toda a humanidade.
  - B) formulação da política de produtos psicoativos e radioativos.
  - C) ordenação da formação de recursos humanos na área de humanas.
  - D) participação na formulação da política e na execução de ações de saneamento básico.
17. Conforme a Política Nacional de Atenção Básica, é uma atribuição específica do Enfermeiro
- A) participar do acolhimento dos usuários realizando a escuta qualificada das necessidades de saúde.
  - B) participar do gerenciamento dos insumos necessários para o adequado funcionamento da Unidade Básica de Saúde (UBS).
  - C) realizar consultas clínicas, pequenos procedimentos cirúrgicos e atividades em grupo na Unidade Básica de Saúde.
  - D) realizar busca ativa e notificar doenças e agravos de notificação compulsória e de outros agravos e situações de importância local.
18. Certo enfermeiro que estava de plantão no centro cirúrgico autorizou a realização de uma cirurgia de gastroplastia, mesmo sem as condições necessárias e preconizadas. Considerando o Código de Ética dos Profissionais de Enfermagem, é correto afirmar que esse profissional
- A) agiu com imperícia.
  - B) agiu com imprudência.
  - C) agiu com negligência.
  - D) não cometeu infração ética.
19. Segundo o Decreto nº 94.406/87, uma atividade privativa do enfermeiro consiste
- A) na participação no planejamento, execução e avaliação da programação de saúde.
  - B) na prescrição de medicamentos estabelecidos em programas de saúde pública e na aprovação de rotina pela instituição de saúde.
  - C) no acompanhamento da evolução do trabalho de parto.
  - D) nos cuidados de enfermagem de maior complexidade técnica e que exijam conhecimentos de base científica e capacidade de tomar decisões imediatas.
20. A enfermagem dispõe de alguns instrumentos gerenciais e um deles é o regimento. O regimento consiste em
- A) um ato normativo de caráter ajustável que inclui diretrizes básicas para a execução do serviço de enfermagem.
  - B) uma explicação detalhada e linear de como uma atividade deve ser executada.
  - C) um conjunto de componentes que especificam a forma exata pelas quais as ações devem ser executadas.
  - D) um conjunto de diretrizes para estabelecer o método e organização que são utilizados na execução das atividades da enfermagem.

**CONCURSO PÚBLICO DAS PREFEITURAS/CÂMARA MUNICIPAIS DO POTENGI**  
**EDITAL Nº 001/2022 – BOM JESUS/RN E SÃO TOMÉ/RN**

---

21. O processo de enfermagem é um instrumento de trabalho do enfermeiro e está estruturado e organizado em cinco etapas inter-relacionadas, interdependentes e recorrentes. A etapa do processo de enfermagem que consiste na “**determinação dos resultados que se esperam alcançar e das ações ou das intervenções de enfermagem que serão realizadas**” é denominada
- A) avaliação.
  - B) implementação.
  - C) investigação.
  - D) planejamento.
22. Conforme o que determina a Resolução da Diretoria Colegiada (RDC) nº15/2012, o sistema de climatização da sala de preparo e esterilização
- A) deve manter a temperatura ambiente entre 18°C e 24°C.
  - B) deve prover exaustão forçada de todo o ar da sala com descarga para o exterior da edificação.
  - C) necessita garantir uma vazão mínima de ar total de 28m<sup>3</sup>/h/m<sup>2</sup>.
  - D) necessita manter um diferencial de pressão positivo entre os ambientes adjacentes, com pressão diferencial mínima de 2,5 Pa.
23. No diagnóstico clínico da gravidez, a presença do sinal de Goodell e o posterior aumento do volume da cérvix uterina são considerados sinais de
- A) certeza.
  - B) presunção.
  - C) probabilidade.
  - D) relativização.
24. A punção do calcanhar é preconizada para a realização do teste do pezinho, um dos exames de triagem neonatal realizados no Brasil. Sobre essa punção, um cuidado a ser seguido pelo profissional para uma adequada realização é
- A) realizar a punção envolvendo o calcanhar com a palma da mão e o dedo indicador.
  - B) realizar uma punção profunda.
  - C) realizar a punção no centro do calcanhar.
  - D) realizar a punção preferencialmente entre o 2º e 4º dia de vida do bebê.
25. Uma mãe levou seu filho de 4 meses de vida para a consulta de rotina com o enfermeiro e relatou que a criança estava apresentando fezes diarréicas há 2 dias. Referiu que, apesar de sempre ter mamado bem, a criança não estava mamando nesses últimos 2 dias. Ao examinar a criança, o enfermeiro a encontrou letárgica, com olhos fundos e, ao pesquisar o sinal da prega, a pele da criança havia voltado muito lentamente ao estado anterior. Nesse caso, segundo o Manual Aidpi, a desidratação apresentada pela criança é classificada como
- A) grave.
  - B) intermitente.
  - C) leve.
  - D) moderada.

**CONCURSO PÚBLICO DAS PREFEITURAS/CÂMARA MUNICIPAIS DO POTENGI**  
**EDITAL Nº 001/2022 – BOM JESUS/RN E SÃO TOMÉ/RN**

---

26. A sondagem vesical é um procedimento invasivo que consiste na introdução de uma sonda através da uretra e para o interior da bexiga, a qual fornecerá um fluxo de urina. Sobre a sondagem vesical é correto afirmar:
- A) a bolsa coletora deve estar sempre abaixo do nível da bexiga do paciente.
  - B) compete ao técnico de enfermagem realizá-la sob supervisão do enfermeiro.
  - C) deve-se evitar fixar a sonda na pele para que não ocorra tração à movimentação do paciente.
  - D) não é necessário trocar todo o sistema em caso de desconexão, trocando-se apenas a bolsa coletora.
27. A tuberculose é uma doença infecciosa causada pelo *Mycobacterium tuberculosis*. Sobre essa doença, sabe-se que
- A) a pesquisa bacteriológica é o método prioritário para o seu diagnóstico.
  - B) a transmissão da tuberculose, com raras exceções, pode ocorrer por meio de contato.
  - C) desnutrição e diabetes *mellitus* não são considerados fatores de risco para o seu desenvolvimento.
  - D) para o seu tratamento, as drogas utilizadas nos esquemas padronizados pelo Ministério da Saúde são a Rifampicina, Isoniazida, Pirazinamida e Dapsona.
28. O Programa Nacional de Imunizações (PNI) estabelece toda a política nacional de imunização da população brasileira. Sobre as vacinas que constituem o PNI, é correto afirmar que
- A) a vacina contra hepatite B é recomendada para indivíduos de todas as idades, sua via de administração é a subcutânea.
  - B) após a administração da vacina rotavirus humano é recomendado repetir a dose caso a criança vomite.
  - C) a vacina BCG é preparada com bacilos vivos e confere proteção contra as formas graves da tuberculose.
  - D) a vacina dTpa (tríplice bacteriana acelular do tipo adulto) deve ser administrada, preferencialmente, a partir da 12ª semana de gestação.
29. Em uma de suas visitas domiciliares, o enfermeiro atendeu um senhor de 65 anos com diagnóstico de insuficiência cardíaca. De acordo com assistência de enfermagem a indivíduos portadores dessa doença, o profissional deve
- A) estimular a ingestão hídrica e o repouso prolongado na cama.
  - B) estimular o repouso prolongado do paciente na cama e auxiliar na minimização da impotência.
  - C) auxiliar paciente e família para manejo efetivo do esquema de medicamentos e orientar a ingestão de dieta hipossódica.
  - D) orientar o paciente sobre a prática de exercício físico de alta intensidade e sobre ingestão de dieta hipossódica.
30. De acordo com as diretrizes da *American Heart Association* sobre o suporte básico de vida, para a realização da reanimação cardiopulmonar de um adulto, o profissional de saúde deve
- A) apoiar-se sobre o tórax entre as compressões torácicas.
  - B) comprimir o tórax a uma profundidade inferior a 5 cm ou superior a 6 cm.
  - C) iniciar ciclos de 30 compressões torácicas e 1 ventilação.
  - D) realizar compressões torácicas a uma taxa de frequência de 100 a 120 por minuto.