



Caderno de Provas

CPCP – 12 / 46

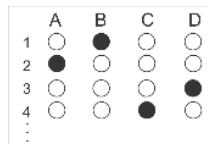
MÉDICO - ESTRATÉGIA SAÚDE DA FAMÍLIA /
MÉDICO

Edital Nº. 001/2022 – Bom Jesus/RN e São Tomé/RN

Data: ____/____/____

INSTRUÇÕES GERAIS PARA A REALIZAÇÃO DA PROVA

- Use apenas caneta esferográfica de tinta azul ou preta.
- Escreva a data, a sua assinatura e o seu número de inscrição no espaço indicado nesta capa.
- A prova terá duração máxima de 3 (três) horas, incluindo o tempo para responder a todas as questões do **Caderno de Provas** e preencher as **Folhas de Respostas**.
- Antes de retirar-se definitivamente da sala, entregue as **Folhas de Respostas** ao fiscal.
- O **Caderno de Provas** só poderá ser levado pelo candidato após decorridas 03h do início da prova.
- Este **Caderno de Provas** contém, respectivamente, 10 (dez) questões de Língua Portuguesa, 05 (cinco) questões de Lógica e 15 (quinze) questões de Conhecimentos específicos.
- Se o **Caderno de Provas** contiver alguma imperfeição gráfica que impeça a leitura, comunique isso imediatamente ao Fiscal.
- Cada questão de múltipla escolha apresenta apenas **uma** resposta correta. Para a marcação da alternativa escolhida na **Folha de Respostas**, pinte completamente o campo correspondente conforme a figura a seguir:



- Os rascunhos e as marcações feitas neste **Caderno de Provas** não serão considerados para efeito de avaliação.
- Interpretar as questões faz parte da avaliação; portanto, não é permitido solicitar esclarecimentos aos Fiscais.
- O preenchimento das **Folhas de Respostas** é de sua inteira responsabilidade.
- A quantidade de questões objetivas e respectivas pontuações desta prova estão apresentadas a seguir:

<i>Disciplina</i>	<i>Número de questões</i>	<i>Pontos</i>
Língua Portuguesa	10 questões	30 pontos
Lógica	05 questões	10 pontos
Conhecimentos específicos	15 questões	60 pontos
PONTUAÇÃO TOTAL		100 pontos

ASSINATURA DO CANDIDATO:

NÚMERO DE INSCRIÇÃO:

QUESTÕES DE MÚLTIPLA ESCOLHA – LÍNGUA PORTUGUESA

As questões de 1 a 10 referem-se ao texto reproduzido a seguir.

Fome não é problema populacional, mas de desigualdade social.

Clara Balbi

Três séculos atrás, o economista inglês Thomas Malthus vaticinava que, sem controle de natalidade, o mundo estaria destinado à fome. "A população, quando não contida, cresce em progressão geométrica. A subsistência cresce apenas em progressão aritmética. Um pouco de conhecimento em matemática mostrará a imensidão da primeira potência em comparação com a segunda", escreve ele em seu célebre "Ensaio sobre o Princípio da População", de 1798.

A tese ecoa ainda hoje — quando a população mundial atinge a marca dos 8 bilhões, dez vezes a da época do pai da demografia — e influenciou do movimento ambientalista a setores conservadores, que se apropriaram do argumento para defender agendas anti-imigração, por exemplo.

A previsão de Malthus estava errada — ao menos desde a década de 1960, a produção de alimentos, auxiliada pelas inovações tecnológicas, supera o crescimento da população global ano após ano.

Mesmo assim, a fome não abandonou a humanidade. Relatório mais recente da Organização das Nações Unidas para a Alimentação e Agricultura (FAO, na sigla em inglês) indica que o percentual de pessoas que sofrem de subalimentação no mundo só cresceu nos últimos anos, indo de 8% em 2019 para 9,3% em 2020 e 9,8% em 2021. Isso significa que entre 702 milhões e 828 milhões de indivíduos não têm acesso às calorias mínimas necessárias para uma vida ativa e saudável.

Carlo Cafiero, economista e estatístico da FAO, afirma que o problema está na desigualdade econômica, já que é o dinheiro que condiciona a obtenção de comida. "A princípio, é possível ter hoje um mundo livre da fome, porque há alimentos suficientes. A questão é a vontade política de dar ao tema a relevância que ele tem. Os governos precisam trocar suas palavras por ações efetivas", diz.

O pesquisador acrescenta que mesmo os impactos de eventos extremos sobre índices como os de subalimentação e de insegurança alimentar têm mais a ver com as suas consequências para o bolso da população e menos com possíveis obstáculos no plantio ou na distribuição de comida.

É o caso da pandemia de Covid-19, que, segundo a FAO, fez com que 150 milhões de pessoas a mais do que o esperado sofressem de subalimentação. Mesmo a Guerra da Ucrânia, que assombra lideranças mundiais há oito meses, tem impacto relativo sobre a produção de alimentos deste ano, já que boa parte da colheita do trigo na região foi realizada antes do início do conflito. Cafiero sugere que o encarecimento das contas de luz na Europa, motivado pela suspensão do fornecimento do gás natural russo, afeta muito mais a população do continente do que o conflito em si.

Professora de sociologia da Universidade de Heidelberg, na Alemanha, e líder do grupo de pesquisa Alimento pela Justiça, a pesquisadora Renata Motta afirma que as duas crises ainda expuseram a vulnerabilidade do sistema de alimentação global, cuja ênfase no livre comércio e nas vantagens comparativas de cada região fez com que as dietas locais fossem se empobrecendo e se baseassem em poucas *commodities*, como trigo, milho e soja. Assim, quando um evento extremo afeta a produção ou a distribuição de um desses produtos, o sistema inteiro desmorona.

Motta cita o exemplo do trigo. A produção do cereal era subsidiada pelos Estados Unidos, que começaram a escoar o excedente a países em desenvolvimento a título de ajuda internacional. Estes, por sua vez, extinguíram seus sistemas locais de alimentação ao incorporarem o produto — convertendo-se em mercados dependentes dele. "Hoje vemos vários países da África dependendo da importação de trigo da Ucrânia, sendo que isso nem fazia parte da cultura alimentar deles", diz a pesquisadora.

Ainda segundo ela, essa dependência ajuda a perpetuar uma "desigualdade de responsabilidades" entre os que mais contribuem para os problemas globais e os que mais são atingidos por eles. A África, que, de acordo com as projeções da FAO, deve abrigar a maior quantidade de pessoas subalimentadas até 2030, substituindo a Ásia, não tem nenhum país entre os dez maiores emissores de carbono do mundo, mas é muito mais vulnerável a perdas de colheitas devido a mudanças climáticas, por exemplo.

Não que os países ricos estejam a salvo da fome. Motta observa que, desde a adoção das políticas neoliberais dos anos 1980 e, mais fortemente, desde a crise financeira de 2008, houve um grande retrocesso no processo de inclusão social e diminuição da pobreza que vinha ocorrendo no Norte global a partir do fim da Segunda Guerra Mundial.

CONCURSO PÚBLICO DAS PREFEITURAS/CÂMARA MUNICIPAIS DO POTENGI
EDITAL Nº 001/2022 – BOM JESUS/RN E SÃO TOMÉ/RN

Seja como for, é na retomada de uma produção local — em que o plantio de alimentos ou a criação de animais está próxima de seu consumo, e as relações de trabalho são mais justas —, que a pesquisadora enxerga uma solução para a fome. Segundo ela, os dados apontam que a maioria da população na verdade é alimentada por produtores familiares pequenos e médios, e não pelos imensos campos de monoculturas que, além de tudo, têm grande impacto ambiental e social.

Motta argumenta ainda que soluções que visam o consumidor individual, como a recomendação da FAO de reduzir impostos sobre o preço final de alimentos ou as tendências de consumo consciente, não são suficientes para resolver os gargalos do sistema produtivo. O mesmo vale para as "carnes vegetais", desenvolvidas a partir de plantas. "Não é uma tecnologia que vai nos salvar se não mudarmos profundamente as formas de produção e de consumo que levaram à situação atual", diz.

Cafiero, da FAO, afirma que, nesse sentido, ao menos uma parte da teoria malthusiana segue valendo. É necessário preservar os recursos naturais, porque eles nem sempre são renováveis. "Se continuarmos promovendo o crescimento a todo custo, aumentando o tamanho de uma torta a que poucas pessoas têm acesso, não alcançaremos nenhuma segurança. E, em alguns casos, é possível que a fome renasça onde não esperávamos."

Disponível em: <<https://www1.folha.uol.com.br/>>. Acesso em 30 nov. 2022.

01. O texto objetiva, principalmente,

- A) apresentar embasamento científico para invalidar totalmente a teoria do economista Thomas Malthus.
- B) apresentar embasamento científico para justificar a relação entre a fome e a desigualdade social.
- C) explicar por que eventos como a pandemia de Covid-19 contribuem para o agravamento da fome.
- D) explicar a importância da agricultura de perfil familiar na construção de políticas de combate à fome.

02. De acordo com as informações do texto,

- A) as inovações tecnológicas contribuíram para negar a relação direta entre o problema da fome e o crescimento populacional.
- B) o pensamento de Thomas Malthus ainda influencia o mundo atual e serve como argumento para que ambientalistas defendam agendas anti-imigração.
- C) os Estados Unidos, ao incorporarem os excedentes de produção alimentar de outros países, cessaram a produção local de alimentos.
- D) as soluções que procuram atingir o consumidor individual apresentam contribuição nula na resolução dos entraves à produção de alimentos.

03. Sobre a organização do quarto parágrafo, é correto afirmar:

- A) a ideia central está explícita no segundo período e é desenvolvida pelas informações apresentadas no primeiro e terceiro períodos.
- B) a ideia central está implícita, mas é depreendida dos dados apresentados no segundo e terceiro períodos.
- C) a ideia central está diluída e pode ser reconstituída a partir de informações contidas no segundo e terceiro períodos.
- D) a ideia central está explícita no primeiro período e é desenvolvida pelas informações apresentadas no segundo e terceiro períodos.

CONCURSO PÚBLICO DAS PREFEITURAS/CÂMARA MUNICIPAIS DO POTENGI
EDITAL Nº 001/2022 – BOM JESUS/RN E SÃO TOMÉ/RN

04. Em relação às citações do discurso alheio presentes no texto, analise as afirmativas abaixo.

- I. No parágrafo 8, há citação indireta em que o autor do texto transcreve as palavras do autor citado.
- II. Nos parágrafos 8, 9, 10 e 11, o autor do texto recorre à citação de discursos de um mesmo autor.
- III. No primeiro parágrafo, o autor do texto recorre, primeiramente, a uma citação indireta e, em seguida, a uma citação direta.
- IV. No parágrafo cinco, há citação direta por meio da paráfrase do discurso do autor citado.

Entre as afirmativas, estão corretas

- A) I e II.
- B) III e IV.
- C) II e III.
- D) I e IV.

05. A palavra **que** foi empregada para retomar um substantivo em:

- A) Três séculos atrás, o economista inglês Thomas Malthus vaticinava que, sem controle de natalidade, o mundo estaria destinado à fome.
- B) Cafiero sugere que o encarecimento das contas de luz na Europa, motivado pela suspensão do fornecimento do gás natural russo, afeta muito mais a população do continente do que o conflito em si.
- C) A produção do cereal era subsidiada pelos Estados Unidos, que começaram a escoar o excedente a países em desenvolvimento a título de ajuda internacional.
- D) Hoje vemos vários países da África dependendo da importação de trigo da Ucrânia, sendo que isso nem fazia parte da cultura alimentar deles.

A questões 6 refere-se ao trecho reproduzido a seguir.

[...] a pesquisadora Renata Motta afirma que as duas crises ainda expuseram a vulnerabilidade do sistema de alimentação global, **cuja** ênfase no livre comércio e nas vantagens comparativas de cada região fez com que as dietas locais fossem se empobrecendo e se baseassem em poucas commodities, como trigo, milho e soja.

06. A palavra em destaque é

- A) um pronome, retoma uma expressão de valor nominal e estabelece uma relação de posse.
- B) um pronome, retoma uma expressão de valor adverbial e estabelece uma relação de posse.
- C) uma conjunção, retoma uma expressão de valor nominal e estabelece uma relação condição.
- D) uma conjunção, retoma uma expressão de valor adverbial e estabelece uma relação de condição.

A questão 7 refere-se ao período reproduzido a seguir.

É necessário preservar os recursos naturais, porque eles nem sempre são renováveis.

07. O conector que introduz a terceira oração poderia ser substituído, sem prejuízo ao sentido, por

- A) desde que.
- B) contanto que.
- C) apesar de que.
- D) uma vez que.

A questão 8 refere-se ao período reproduzido a seguir.

Três séculos atrás, o economista inglês Thomas Malthus **vaticinava** que, sem controle de natalidade, o mundo estaria destinado à fome.

08. Nesse contexto linguístico, o verbo em destaque atribui ao sujeito a ação de

- A) explicar.
- B) confirmar.
- C) identificar.
- D) prognosticar.

A questão 9 refere-se ao período reproduzido a seguir.

Se continuarmos promovendo o crescimento a todo custo, aumentando o tamanho de uma torta **a** que poucas pessoas têm acesso, não alcançaremos nenhuma segurança. E, em alguns casos, é possível que a fome renasça onde não esperávamos.

09. Sobre a palavra em destaque, é correto afirmar:

- A) é uma preposição e sua presença na estrutura da frase é justificada pela regência do nome **acesso**.
- B) é uma preposição e sua presença na estrutura da frase é justificada pela regência do verbo **acessar**.
- C) é um artigo e sua presença na estrutura da frase é justificada pela regência do nome **acesso**.
- D) é um artigo e sua presença na estrutura da frase é justificada pela regência do verbo **acessar**.

A questão 10 refere-se ao trecho reproduzido a seguir.

Motta cita o exemplo do trigo. A produção do cereal era subsidiada pelos Estados Unidos, que começaram a escoar o excedente a países em desenvolvimento a título de ajuda internacional. Estes, por sua vez, extinguiram seus sistemas locais de alimentação ao incorporarem o produto, — convertendo-se em mercados dependentes dele.

- 10.** Sobre as possibilidades de pontuação do trecho, considerando-se as relações sintático-semânticas da língua portuguesa, é correto afirmar:
- A) a retirada da primeira vírgula mantém o sentido de explicação.
 - B) a retirada da segunda vírgula é sintaticamente adequada.
 - C) o travessão poderia ser substituído por uma vírgula.
 - D) o travessão poderia ser substituído por um ponto.

QUESTÕES DE MÚLTIPLA ESCOLHA – LÓGICA

11. Três candidatos prestaram concurso para a cidade de São Tomé-RN: André, Erick e Henrique. É conhecido que um ou mais deles conseguiu aprovação no concurso e que:

- V. se André foi aprovado, então Erick não foi aprovado no concurso;
- VI. ou Henrique não foi aprovado ou Erick não foi aprovado, mas não ambos;
- VII. Henrique não foi aprovado.

Sendo assim, conclui-se que:

- A) somente André foi aprovado.
- B) somente Erick não foi aprovado.
- C) não foram aprovados André e Henrique.
- D) não foram aprovados Erick e Henrique.

12. Observe a sequência a seguir:

C - 9	F - 24	J - 50	O - 90	? - #
--------------	---------------	---------------	---------------	--------------

Considerando a ordem das 26 letras de nosso alfabeto e os números da sequência associados a elas, a soma dos quatro números conhecidos e o que ocupará a posição #, totaliza:

- A) 230.
- B) 320.
- C) 270.
- D) 380.

13. Considerando a lógica matemática, uma afirmação equivalente à afirmação: “as questões estão fáceis ou os concurseiros são inteligentes” é:

- A) as questões estão fáceis e os concurseiros são inteligentes.
- B) as questões não estão fáceis e os concurseiros não são inteligentes.
- C) se as questões estão fáceis, então os concurseiros são inteligentes.
- D) se as questões não estão fáceis, então os concurseiros não são inteligentes.

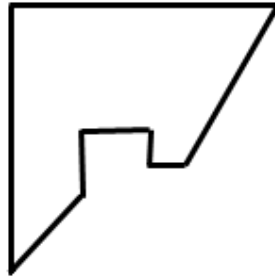
14. Considere as proposições apresentadas na ordem a seguir:

- I. A Alemanha foi campeã da Copa do Mundo de futebol de 2022;
- II. O produto de 0,5 por um número par resulta em um número inteiro.

Dadas essas informações, é correto afirmar que:

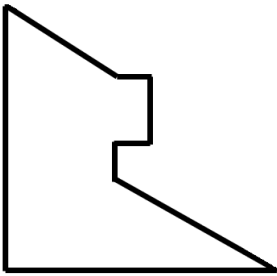
- A) A conjunção entre as proposições I e II tem valor lógico verdade.
- B) A condicional entre as proposições I e II tem valor lógico verdade.
- C) A disjunção entre as proposições I e II tem valor lógico falso.
- D) A bicondicional entre as proposições I e II tem valor lógico verdade.

15. Um quadrado de cartolina foi cortado em duas partes. Uma delas está desenhada abaixo.

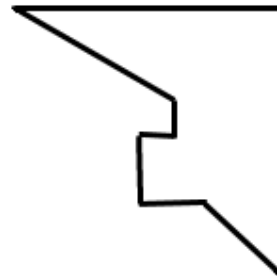


A outra parte que completa o quadrado corretamente é:

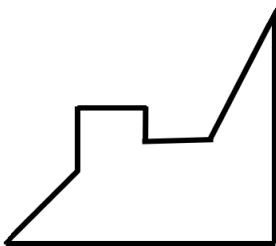
a)



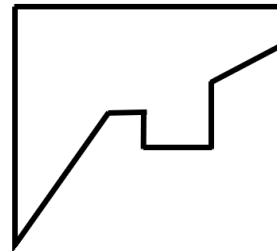
b)



c)



d)



QUESTÕES DE MÚLTIPLA ESCOLHA – MÉDICO - ESTRATÉGIA SAÚDE DA FAMÍLIA / MÉDICO

16. M.J.K., 45 anos, sexo masculino, asmático, apresentou tres episódios de crises nos últimos seis meses e não faz uso de medicação regular. O paciente relata que, há dois dias, após início de um resfriado, apresenta quadro de astenia, dispneia e sibilância. Procurou o pronto atendimento da UPA de sua cidade, quando lhe foi prescrita nebulização com beta-2-agonista. O possível distúrbio hidroeletrólítico associado ao uso da medicação é
- A) hipocalcemia.
 - B) hipocalemia.
 - C) hiponatremia.
 - D) hipomagnesemia.
17. Paciente do sexo feminino, 32 anos de idade, queixa-se de leucorreia com coloração amarelo-esverdeado, disúria, dor em baixo ventre e dispareunia. Refere duração dos sintomas há mais de 45 dias, com piora do quadro no período menstrual e tem vida sexual ativa. Um exame especular foi realizado pelo médico do programa estratégia da saúde da família e foi observado corrimento vaginal esverdeado e bolhoso com teste das aminas negativo. A principal hipótese etiológica e o tratamento farmacológico indicado, nesse caso são, respectivamente,
- A) tricomoníase e metronidazol pela via oral.
 - B) candidíase e fluconazol pela via oral.
 - C) candidíase e nistatina pela via vaginal.
 - D) vaginose bacteriana e metronidazol pela via vaginal.
18. A **vacina** Tríplice Bacteriana Adulto (dTpa) **proporciona proteção contra difteria, tétano e coqueluche**. O tempo de gestação indicado para se receber a vacinação de dTpa é
- A) 27 semanas.
 - B) 20 semanas.
 - C) 34 semanas.
 - D) 30 semanas.
19. Atualmente, **48 imunobiológicos** são distribuídos anualmente pelo Programa Nacional de Imunização (PNI), sendo 20 vacinas oferecidas às crianças, adolescentes, adultos, idosos e gestantes, conforme o Calendário Nacional de Vacinação. O componente pertussis é encontrada em
- A) Pentavalente.
 - B) Tríplice Viral.
 - C) ACWY.
 - D) HiB.

CONCURSO PÚBLICO DAS PREFEITURAS/CÂMARA MUNICIPAIS DO POTENGI
EDITAL Nº 001/2022 – BOM JESUS/RN E SÃO TOMÉ/RN

- 20.** A mastite puerperal, também chamada mastite lactacional ou mastite da amamentação, é uma inflamação das glândulas mamárias que ocorre em mulheres em fase de aleitamento materno. Nesse tipo de inflamação, o principal agente etiológico envolvido é
- A) estreptococo beta hemolítico.
 - B) enterococo.
 - C) klebsiela.
 - D) estafilococcus aureus.
- 21.** O câncer é a principal causa de morte e uma importante barreira para o aumento da expectativa de vida em todos os países do mundo. De acordo com a Organização Mundial de Saúde (OMS), uma a cada cinco pessoas vão desenvolver câncer. Em 2040, estão estimados 40 milhões de novos casos no mundo. Em relação à incidência do câncer na população mundial masculina, o tipo mais comum é o câncer de
- A) intestino.
 - B) próstata.
 - C) pulmão.
 - D) fígado.
- 22.** Atletas de alta performance (> 4 horas de atividades físicas intensas por semana) podem ter uma série de alterações cardiovasculares causadas pelo aumento do tônus vagal e por aumento das câmaras cardíacas. Há várias alterações eletrocardiográficas que seriam consideradas patológicas em pessoas que não praticam esta quantidade de exercício. É uma condição considerada normal no atleta:
- A) onda épsilon.
 - B) bloqueio atrioventricular de segundo grau tipo 1.
 - C) bloqueio atrioventricular segundo grau Mobitz 2.
 - D) bloqueio atrioventricular total.
- 23.** Homem, natural de Bom Jesus - RN, 57 anos, com diagnóstico de artrite reumatoide com tratamento irregular, vem se queixando de dor cervical e torcicolo de repetição. O médico da unidade básica de saúde realizou o exame físico, evidenciando-se dor e crepitação à flexão e extensão da cabeça. O diagnóstico mais provável para o caso é
- A) osteoporose.
 - B) hérnia de disco C5-C6.
 - C) estenose do canal medular.
 - D) instabilidade das articulações de C1-C2.

CONCURSO PÚBLICO DAS PREFEITURAS/CÂMARA MUNICIPAIS DO POTENGI
EDITAL Nº 001/2022 – BOM JESUS/RN E SÃO TOMÉ/RN

24. Paciente de 37 anos, com quadro de abdômen agudo diagnosticado no pronto atendimento, apresentando a Pêntade de Reynolds, o que sugere o diagnóstico de
- A) íleo biliar.
 - B) colangite aguda.
 - C) pancreatite aguda.
 - D) trombose de veia esplênica.
25. Na unidade básica de saúde, foi encaminhada para atendimento médico uma mãe com lactante de um ano e um mês de vida. A mãe e o pai estão bastante preocupados porque a criança não tem se alimentando adequadamente nos últimos dias. Na avaliação observou-se que o escore está z-0 na curva de crescimento. A melhor conduta para o caso é
- A) orientação familiar.
 - B) prescrição de polivitamínicos.
 - C) prescrição de suplemento alimentar.
 - D) solicitação de exames laboratoriais, Rx de tórax e parasitológico de fezes.
26. J.P.S, 23 anos, asmático, tabagista, comparece ao pronto socorro da unidade de pronto atendimento do seu bairro com quadro de dispneia, saturação 88% e dor pleurítica súbita à direita, após partida de basquetebol. No exame físico, apresentou murmúrio vesicular e frêmito toracovocal ausentes à direita e hipersonoridade local. Com os dados informados acima, o possível diagnóstico para o caso é
- A) derrame pleural.
 - B) atelectasia.
 - C) pneumotórax.
 - D) consolidação pulmonar.
27. Paciente de 45 anos, tabagista, dislipidêmico, diabético tipo II e insulínico dependente, comparece para atendimento de urgência com quadro de dor torácica retroesternal, sendo diagnosticado infarto agudo do miocárdio. Foi monitorizado, apresentando quadro de ritmo ideoventricular acelerado com estabilidade hemodinâmica. Nessa situação, a melhor conduta a ser adotada é
- A) observar.
 - B) administrar adenosina endovenosa.
 - C) administrar amiodarona endovenosa.
 - D) administrar betabloqueador endovenoso.

CONCURSO PÚBLICO DAS PREFEITURAS/CÂMARA MUNICIPAIS DO POTENGI
EDITAL Nº 001/2022 – BOM JESUS/RN E SÃO TOMÉ/RN

- 28.** A tricoleucemia, também conhecida como leucemia de células cabeludas (LCC) ou pilosas, representa uma desordem crônica da célula B, que corresponde a apenas 2% das leucemias e é mais comum no sexo masculino. A etiologia ainda é desconhecida e alguns estudos sugerem predisposição familiar. O achado comum em pacientes com essa patologia é
- A) hepatomegalia.
 - B) linfadenomegalia.
 - C) prurido incoercível.
 - D) esplenomegalia.
- 29.** A Reforma Sanitária foi iniciada no início da década de 1970, com grande participação popular e de movimentos sindicais associado a apoio político. A VIII conferência Nacional de Saúde (1986) teve como uma das propostas a
- A) centralização administrativa.
 - B) criação do sistema único de saúde.
 - C) formação do instituto nacional de previdência social (INPS).
 - D) formação dos caixas de aposentadoria e pensões (CAPS).
- 30.** A clínica ampliada é uma das diretrizes de uma política nacional para ajustar o modo de se fazer saúde. Ampliar a clínica é aumentar a autonomia do usuário do serviço de saúde, da família e da comunidade. Trata-se de uma política que prioriza
- A) a saúde mental.
 - B) o colhimento.
 - C) a humanização.
 - D) o atendimento de urgência e emergência.