



Caderno de Provas

CPCP – 15

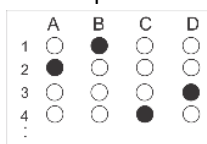
PSICÓLOGO

Edital Nº. 001/2022 – Bom Jesus/RN e São Tomé/RN

Data: ____/____/____

INSTRUÇÕES GERAIS PARA A REALIZAÇÃO DA PROVA

- Use apenas caneta esferográfica de tinta azul ou preta.
- Escreva a data, a sua assinatura e o seu número de inscrição no espaço indicado nesta capa.
- A prova terá duração máxima de 3 (três) horas, incluindo o tempo para responder a todas as questões do **Caderno de Provas** e preencher as **Folhas de Respostas**.
- Antes de retirar-se definitivamente da sala, entregue as **Folhas de Respostas** ao fiscal.
- O **Caderno de Provas** só poderá ser levado pelo candidato após decorridas 03h do início da prova.
- Este **Caderno de Provas** contém, respectivamente, 10 (dez) questões de Língua Portuguesa, 05 (cinco) questões de Lógica e 15 (quinze) questões de Conhecimentos específicos.
- Se o **Caderno de Provas** contiver alguma imperfeição gráfica que impeça a leitura, comunique isso imediatamente ao Fiscal.
- Cada questão de múltipla escolha apresenta apenas **uma** resposta correta. Para a marcação da alternativa escolhida na **Folha de Respostas**, pinte completamente o campo correspondente conforme a figura a seguir:



- Os rascunhos e as marcações feitas neste **Caderno de Provas** não serão considerados para efeito de avaliação.
- Interpretar as questões faz parte da avaliação; portanto, não é permitido solicitar esclarecimentos aos Fiscais.
- O preenchimento das **Folhas de Respostas** é de sua inteira responsabilidade.
- A quantidade de questões objetivas e respectivas pontuações desta prova estão apresentadas a seguir:

<i>Disciplina</i>	<i>Número de questões</i>	<i>Pontos</i>
Língua Portuguesa	10 questões	30 pontos
Lógica	05 questões	10 pontos
Conhecimentos específicos	15 questões	60 pontos
PONTUAÇÃO TOTAL		100 pontos

ASSINATURA DO CANDIDATO:

NÚMERO DE INSCRIÇÃO:

QUESTÕES DE MÚLTIPLA ESCOLHA – LÍNGUA PORTUGUESA

As questões de 1 a 10 referem-se ao texto reproduzido a seguir.

Fome não é problema populacional, mas de desigualdade social.

Clara Balbi

Três séculos atrás, o economista inglês Thomas Malthus vaticinava que, sem controle de natalidade, o mundo estaria destinado à fome. "A população, quando não contida, cresce em progressão geométrica. A subsistência cresce apenas em progressão aritmética. Um pouco de conhecimento em matemática mostrará a imensidão da primeira potência em comparação com a segunda", escreve ele em seu célebre "Ensaio sobre o Princípio da População", de 1798.

A tese ecoa ainda hoje — quando a população mundial atinge a marca dos 8 bilhões, dez vezes a da época do pai da demografia — e influenciou do movimento ambientalista a setores conservadores, que se apropriaram do argumento para defender agendas anti-imigração, por exemplo.

A previsão de Malthus estava errada — ao menos desde a década de 1960, a produção de alimentos, auxiliada pelas inovações tecnológicas, supera o crescimento da população global ano após ano.

Mesmo assim, a fome não abandonou a humanidade. Relatório mais recente da Organização das Nações Unidas para a Alimentação e Agricultura (FAO, na sigla em inglês) indica que o percentual de pessoas que sofrem de subalimentação no mundo só cresceu nos últimos anos, indo de 8% em 2019 para 9,3% em 2020 e 9,8% em 2021. Isso significa que entre 702 milhões e 828 milhões de indivíduos não têm acesso às calorias mínimas necessárias para uma vida ativa e saudável.

Carlo Cafiero, economista e estatístico da FAO, afirma que o problema está na desigualdade econômica, já que é o dinheiro que condiciona a obtenção de comida. "A princípio, é possível ter hoje um mundo livre da fome, porque há alimentos suficientes. A questão é a vontade política de dar ao tema a relevância que ele tem. Os governos precisam trocar suas palavras por ações efetivas", diz.

O pesquisador acrescenta que mesmo os impactos de eventos extremos sobre índices como os de subalimentação e de insegurança alimentar têm mais a ver com as suas consequências para o bolso da população e menos com possíveis obstáculos no plantio ou na distribuição de comida.

É o caso da pandemia de Covid-19, que, segundo a FAO, fez com que 150 milhões de pessoas a mais do que o esperado sofressem de subalimentação. Mesmo a Guerra da Ucrânia, que assombra lideranças mundiais há oito meses, tem impacto relativo sobre a produção de alimentos deste ano, já que boa parte da colheita do trigo na região foi realizada antes do início do conflito. Cafiero sugere que o encarecimento das contas de luz na Europa, motivado pela suspensão do fornecimento do gás natural russo, afeta muito mais a população do continente do que o conflito em si.

Professora de sociologia da Universidade de Heidelberg, na Alemanha, e líder do grupo de pesquisa Alimento pela Justiça, a pesquisadora Renata Motta afirma que as duas crises ainda expuseram a vulnerabilidade do sistema de alimentação global, cuja ênfase no livre comércio e nas vantagens comparativas de cada região fez com que as dietas locais fossem se empobrecendo e se baseassem em poucas *commodities*, como trigo, milho e soja. Assim, quando um evento extremo afeta a produção ou a distribuição de um desses produtos, o sistema inteiro desmorona.

Motta cita o exemplo do trigo. A produção do cereal era subsidiada pelos Estados Unidos, que começaram a escoar o excedente a países em desenvolvimento a título de ajuda internacional. Estes, por sua vez, extinguiram seus sistemas locais de alimentação ao incorporarem o produto — convertendo-se em mercados dependentes dele. "Hoje vemos vários países da África dependendo da importação de trigo da Ucrânia, sendo que isso nem fazia parte da cultura alimentar deles", diz a pesquisadora.

Ainda segundo ela, essa dependência ajuda a perpetuar uma "desigualdade de responsabilidades" entre os que mais contribuem para os problemas globais e os que mais são atingidos por eles. A África, que, de acordo com as projeções da FAO, deve abrigar a maior quantidade de pessoas subalimentadas até 2030, substituindo a Ásia, não tem nenhum país entre os dez maiores emissores de carbono do mundo, mas é muito mais vulnerável a perdas de colheitas devido a mudanças climáticas, por exemplo.

Não que os países ricos estejam a salvo da fome. Motta observa que, desde a adoção das políticas neoliberais dos anos 1980 e, mais fortemente, desde a crise financeira de 2008, houve um grande retrocesso no processo de inclusão social e diminuição da pobreza que vinha ocorrendo no Norte global a partir do fim da Segunda Guerra Mundial.

CONCURSO PÚBLICO DAS PREFEITURAS/CÂMARA MUNICIPAIS DO POTENGI
EDITAL Nº 001/2022 – BOM JESUS/RN E SÃO TOMÉ/RN

Seja como for, é na retomada de uma produção local — em que o plantio de alimentos ou a criação de animais está próxima de seu consumo, e as relações de trabalho são mais justas —, que a pesquisadora enxerga uma solução para a fome. Segundo ela, os dados apontam que a maioria da população na verdade é alimentada por produtores familiares pequenos e médios, e não pelos imensos campos de monoculturas que, além de tudo, têm grande impacto ambiental e social.

Motta argumenta ainda que soluções que visam o consumidor individual, como a recomendação da FAO de reduzir impostos sobre o preço final de alimentos ou as tendências de consumo consciente, não são suficientes para resolver os gargalos do sistema produtivo. O mesmo vale para as "carnes vegetais", desenvolvidas a partir de plantas. "Não é uma tecnologia que vai nos salvar se não mudarmos profundamente as formas de produção e de consumo que levaram à situação atual", diz.

Cafiero, da FAO, afirma que, nesse sentido, ao menos uma parte da teoria malthusiana segue valendo. É necessário preservar os recursos naturais, porque eles nem sempre são renováveis. "Se continuarmos promovendo o crescimento a todo custo, aumentando o tamanho de uma torta a que poucas pessoas têm acesso, não alcançaremos nenhuma segurança. E, em alguns casos, é possível que a fome renasça onde não esperávamos."

Disponível em: <<https://www1.folha.uol.com.br/>>. Acesso em 30 nov. 2022.

01. O texto objetiva, principalmente,

- A) apresentar embasamento científico para invalidar totalmente a teoria do economista Thomas Malthus.
- B) apresentar embasamento científico para justificar a relação entre a fome e a desigualdade social.
- C) explicar por que eventos como a pandemia de Covid-19 contribuem para o agravamento da fome.
- D) explicar a importância da agricultura de perfil familiar na construção de políticas de combate à fome.

02. De acordo com as informações do texto,

- A) as inovações tecnológicas contribuíram para negar a relação direta entre o problema da fome e o crescimento populacional.
- B) o pensamento de Thomas Malthus ainda influencia o mundo atual e serve como argumento para que ambientalistas defendam agendas anti-imigração.
- C) os Estados Unidos, ao incorporarem os excedentes de produção alimentar de outros países, cessaram a produção local de alimentos.
- D) as soluções que procuram atingir o consumidor individual apresentam contribuição nula na resolução dos entraves à produção de alimentos.

03. Sobre a organização do quarto parágrafo, é correto afirmar:

- A) a ideia central está explícita no segundo período e é desenvolvida pelas informações apresentadas no primeiro e terceiro períodos.
- B) a ideia central está implícita, mas é depreendida dos dados apresentados no segundo e terceiro períodos.
- C) a ideia central está diluída e pode ser reconstituída a partir de informações contidas no segundo e terceiro períodos.
- D) a ideia central está explícita no primeiro período e é desenvolvida pelas informações apresentadas no segundo e terceiro períodos.

CONCURSO PÚBLICO DAS PREFEITURAS/CÂMARA MUNICIPAIS DO POTENGI
EDITAL Nº 001/2022 – BOM JESUS/RN E SÃO TOMÉ/RN

04. Em relação às citações do discurso alheio presentes no texto, analise as afirmativas abaixo.

- I. No parágrafo 8, há citação indireta em que o autor do texto transcreve as palavras do autor citado.
- II. Nos parágrafos 8, 9, 10 e 11, o autor do texto recorre à citação de discursos de um mesmo autor.
- III. No primeiro parágrafo, o autor do texto recorre, primeiramente, a uma citação indireta e, em seguida, a uma citação direta.
- IV. No parágrafo cinco, há citação direta por meio da paráfrase do discurso do autor citado.

Entre as afirmativas, estão corretas

- A) I e II.
- B) III e IV.
- C) II e III.
- D) I e IV.

05. A palavra **que** foi empregada para retomar um substantivo em:

- A) Três séculos atrás, o economista inglês Thomas Malthus vaticinava que, sem controle de natalidade, o mundo estaria destinado à fome.
- B) Cafiero sugere que o encarecimento das contas de luz na Europa, motivado pela suspensão do fornecimento do gás natural russo, afeta muito mais a população do continente do que o conflito em si.
- C) A produção do cereal era subsidiada pelos Estados Unidos, que começaram a escoar o excedente a países em desenvolvimento a título de ajuda internacional.
- D) Hoje vemos vários países da África dependendo da importação de trigo da Ucrânia, sendo que isso nem fazia parte da cultura alimentar deles.

A questões 6 refere-se ao trecho reproduzido a seguir.

[...] a pesquisadora Renata Motta afirma que as duas crises ainda expuseram a vulnerabilidade do sistema de alimentação global, **cuja** ênfase no livre comércio e nas vantagens comparativas de cada região fez com que as dietas locais fossem se empobrecendo e se baseassem em poucas commodities, como trigo, milho e soja.

06. A palavra em destaque é

- A) um pronome, retoma uma expressão de valor nominal e estabelece uma relação de posse.
- B) um pronome, retoma uma expressão de valor adverbial e estabelece uma relação de posse.
- C) uma conjunção, retoma uma expressão de valor nominal e estabelece uma relação condição.
- D) uma conjunção, retoma uma expressão de valor adverbial e estabelece uma relação de condição.

A questão 7 refere-se ao período reproduzido a seguir.

É necessário preservar os recursos naturais, porque eles nem sempre são renováveis.

07. O conector que introduz a terceira oração poderia ser substituído, sem prejuízo ao sentido, por

- A) desde que.
- B) contanto que.
- C) apesar de que.
- D) uma vez que.

A questão 8 refere-se ao período reproduzido a seguir.

Três séculos atrás, o economista inglês Thomas Malthus vaticinava que, sem controle de natalidade, o mundo estaria destinado à fome.

08. Nesse contexto linguístico, o verbo em destaque atribui ao sujeito a ação de

- A) explicar.
- B) confirmar.
- C) identificar.
- D) prognosticar.

A questão 9 refere-se ao período reproduzido a seguir.

Se continuarmos promovendo o crescimento a todo custo, aumentando o tamanho de uma torta a que poucas pessoas têm acesso, não alcançaremos nenhuma segurança. E, em alguns casos, é possível que a fome renasça onde não esperávamos.

09. Sobre a palavra em destaque, é correto afirmar:

- A) é uma preposição e sua presença na estrutura da frase é justificada pela regência do nome acesso.
- B) é uma preposição e sua presença na estrutura da frase é justificada pela regência do verbo acessar.
- C) é um artigo e sua presença na estrutura da frase é justificada pela regência do nome acesso.
- D) é um artigo e sua presença na estrutura da frase é justificada pela regência do verbo acessar.

A questão 10 refere-se ao trecho reproduzido a seguir.

Motta cita o exemplo do trigo. A produção do cereal era subsidiada pelos Estados Unidos, que começaram a escoar o excedente a países em desenvolvimento a título de ajuda internacional. Estes, por sua vez, extinguiram seus sistemas locais de alimentação ao incorporarem o produto, — convertendo-se em mercados dependentes dele.

10. Sobre as possibilidades de pontuação do trecho, considerando-se as relações sintático-semânticas da língua portuguesa, é correto afirmar:
- A) a retirada da primeira vírgula mantém o sentido de explicação.
 - B) a retirada da segunda vírgula é sintaticamente adequada.
 - C) o travessão poderia ser substituído por uma vírgula.
 - D) o travessão poderia ser substituído por um ponto.

QUESTÕES DE MÚLTIPLA ESCOLHA – LÓGICA

11. Três candidatos prestaram concurso para a cidade de São Tomé-RN: André, Erick e Henrique. É conhecido que um ou mais deles conseguiu aprovação no concurso e que:

- V. se André foi aprovado, então Erick não foi aprovado no concurso;
- VI. ou Henrique não foi aprovado ou Erick não foi aprovado, mas não ambos;
- VII. Henrique não foi aprovado.

Sendo assim, conclui-se que:

- A) somente André foi aprovado.
- B) somente Erick não foi aprovado.
- C) não foram aprovados André e Henrique.
- D) não foram aprovados Erick e Henrique.

12. Observe a sequência a seguir:

C - 9	F - 24	J - 50	O - 90	? - #
--------------	---------------	---------------	---------------	--------------

Considerando a ordem das 26 letras de nosso alfabeto e os números da sequência associados a elas, a soma dos quatro números conhecidos e o que ocupará a posição #, totaliza:

- A) 230.
- B) 320.
- C) 270.
- D) 380.

13. Considerando a lógica matemática, uma afirmação equivalente à afirmação: “as questões estão fáceis ou os concurreseiros são inteligentes” é:

- A) as questões estão fáceis e os concurreseiros são inteligentes.
- B) as questões não estão fáceis e os concurreseiros não são inteligentes.
- C) se as questões estão fáceis, então os concurreseiros são inteligentes.
- D) se as questões não estão fáceis, então os concurreseiros não são inteligentes.

14. Considere as proposições apresentadas na ordem a seguir:

- I. A Alemanha foi campeã da Copa do Mundo de futebol de 2022;
- II. O produto de 0,5 por um número par resulta em um número inteiro.

Dadas essas informações, é correto afirmar que:

- A) A conjunção entre as proposições I e II tem valor lógico verdade.
- B) A condicional entre as proposições I e II tem valor lógico verdade.
- C) A disjunção entre as proposições I e II tem valor lógico falso.
- D) A bicondicional entre as proposições I e II tem valor lógico verdade.

QUESTÕES DE MÚLTIPLA ESCOLHA – PSICÓLOGO

16. No livro *Psicologias: uma introdução ao estudo da Psicologia* (BOCK, FURTADO; TEIXEIRA, (2011)) os autores postulam que, no momento, talvez não existisse uma psicologia, mas sim ciências psicológicas embrionárias e em desenvolvimento. A característica essencial da Psicologia enquanto ciência que contribui para essa postulação é
- A) a prevalência da psicologia do senso comum.
 - B) a diversidade de objetos de estudo da Psicologia.
 - C) a indefinição entre Psicologia, religião e espiritualidade.
 - D) a dificuldade em prever o comportamento humano.
17. De acordo com o Código de Ética Profissional do Psicólogo,
- A) o psicólogo poderá intervir na prestação de serviços psicológicos que estejam sendo efetuados por outro profissional, quando se tratar de trabalho multiprofissional e a intervenção fizer parte da metodologia adotada.
 - B) nos casos em que haja a necessidade de realizar atendimento não eventual de criança, adolescente ou interdito, e os responsáveis legais não se apresentarem para autorização, o atendimento não deve ser realizado.
 - C) em caso de extinção do serviço de psicologia, o psicólogo responsável informará o fato ao Conselho Regional de Psicologia e manterá os arquivos consigo até que se expire a validade deles.
 - D) As penalidades previstas para os casos de transgressões aos preceitos do Código de Ética são: advertência, multa, censura pública e cassação do exercício profissional por, no mínimo, 30 dias.
18. Considerando a complexidade do exercício profissional do psicólogo, a Resolução CFP n.º 06/2019 foi construída de modo a ampliar o leque de documentos psicológicos para aqueles decorrentes do exercício profissional nos mais variados campos de atuação. Essa Resolução estabelece, a configuração do Relatório Multiprofissional, entre outros documentos. Sobre o Relatório Multiprofissional, é correto afirmar que
- A) sua estrutura não contém o tópico dos procedimentos, visto que se tornaria muito extenso para toda a equipe a descrever suas intervenções.
 - B) ao participar do relatório multiprofissional o psicólogo não precisa realizar outros registros documentais particulares.
 - C) pode ser construído em conjunto com profissionais de outras áreas, mas orienta-se que cada profissional faça sua análise separadamente.
 - D) é obrigatório que o psicólogo destaque, ao final do relatório, que este possui caráter sigiloso.
19. Os cientistas do desenvolvimento humano estudam as mudanças quantitativas e qualitativas e a estabilidade nos domínios físico, cognitivo e psicossocial dos sujeitos ao longo de suas vidas. Sobre o desenvolvimento humano, é correto afirmar:
- A) o desenvolvimento humano envolve um equilíbrio entre crescimento e declínio.
 - B) o desenvolvimento humano se encerra ao sujeito alcançar a terceira idade.
 - C) cada domínio do desenvolvimento humano evolui independentemente dos demais.
 - D) as influências normativas históricas são eventos incomuns que têm grande impacto sobre vidas individuais.

CONCURSO PÚBLICO DAS PREFEITURAS/CÂMARA MUNICIPAIS DO POTENGI
EDITAL Nº 001/2022 – BOM JESUS/RN E SÃO TOMÉ/RN

20. A Avaliação Psicológica é um processo técnico e científico, realizado com pessoas ou grupos de pessoas, que gera informações de caráter explicativo sobre os fenômenos psicológicos, com a finalidade de subsidiar os trabalhos nos diferentes campos de atuação do psicólogo. Para regulamentar essa prática, temos em vigência a Resolução CFP nº 9/2018 e, mais recentemente, a Cartilha de Avaliação Psicológica do CFP, lançada em agosto de 2022. De acordo com esses documentos normativos,
- A) os instrumentos considerados não privativos podem ser utilizados por psicólogos na sua atividade profissional. Mas, se o psicólogo realizar o processo de avaliação psicológica e concluir sobre o estado psicológico do avaliado com base apenas em instrumentos não privativos, isso é considerado falta ética.
 - B) na realização da avaliação psicológica, a psicóloga e o psicólogo devem basear sua decisão, exclusivamente, em métodos e/ou técnicas e/ou instrumentos psicológicos, não podendo recorrer a procedimentos e recursos auxiliares como fontes complementares de informação.
 - C) é considerada falta de ética a utilização de testes psicológicos com parecer desfavorável ou que constem na lista de testes psicológicos não avaliados no site do SATEPSI, mesmo para os casos de ensino e pesquisa.
 - D) para a realização da avaliação psicológica remota, o CFP aponta que o psicólogo deve realizar monitoramento audiovisual remoto durante toda a administração de teste psicológico, salvo no caso dos instrumentos autoadministráveis.
21. Psicodiagnóstico, na perspectiva de Cunha (2000), é um processo científico, uma avaliação psicológica com propósitos clínicos. Nesse processo há
- A) utilização exclusivamente de testes como maneira para obter dados.
 - B) o objetivo restrito de conferir quais os critérios diagnósticos são preenchidos pelo caso.
 - C) a necessidade de fazer o levantamento dos dados quantitativos, prioritariamente.
 - D) identificação forças e fraquezas no funcionamento psicológico, com um foco na existência ou não de psicopatologia.
22. De acordo com Dalgarrondo (2019), a avaliação do paciente, em psicopatologia, é feita principalmente por meio da entrevista, da qual fazem parte a anamnese e o exame psíquico. O autor ainda nos apresenta as “três regras de ouro” da entrevista em saúde mental, as quais orientam que atitude o profissional deve tomar na entrevista com determinados tipos de pacientes. Para o autor, as entrevistas abertas, que permitem que os pacientes falem e se expressem de maneira fluente e espontânea, com poucas pontuações do entrevistador, são mais indicadas para os pacientes
- A) com nível intelectual baixo.
 - B) organizados mentalmente.
 - C) desorganizados mentalmente.
 - D) com alto nível de ansiedade.
23. Na prática da psicologia social comunitária, cabe a adoção de práticas psicossociais voltadas para intervenções coletivas, em grupos. Zimerman (1997) descreve fenômenos importantes que definem campo grupal. Em se tratando desses fenômenos, tem-se a ressonância que é
- A) a capacidade de conseguir se comunicar e vivenciar a dor do outro.
 - B) a capacidade de fazer a diferença entre o que pertence ao sujeito e o que é do outro.
 - C) um fenômeno comunicacional, em que a fala trazida por um membro do grupo vai ressoar em outro, transmitindo um significado afetivo equivalente.
 - D) a questão de identificação, em que o indivíduo se reconhece sendo reconhecido pelo outro, e assim vai formando a sua identidade.

CONCURSO PÚBLICO DAS PREFEITURAS/CÂMARA MUNICIPAIS DO POTENGI
EDITAL Nº 001/2022 – BOM JESUS/RN E SÃO TOMÉ/RN

- 24.** O DSM-5, oficialmente publicado em 18 de maio de 2013, é a mais nova edição do Manual Diagnóstico e Estatístico de Transtornos Mentais da Associação Psiquiátrica Americana. A nova classificação apresentou uma série de mudanças entre inclusão, reformulação e exclusão de diagnósticos. Entre essas mudanças tem-se que
- A) o luto passou a ser critério de exclusão do Transtorno Depressivo Maior. No DSM-5 não é mais possível aplicar esse diagnóstico àqueles que passaram pela perda de um ente querido há menos de dois anos.
 - B) o diagnóstico de quadros fóbicos (Agorafobia, Fobia Específica e Transtorno de Ansiedade Social) passou a exigir que o indivíduo com mais de dezoito anos reconheça seu medo como excessivo ou irracional.
 - C) a hipocondria foi excluída do DSM-5 e os indivíduos que preenchiam critérios para esse transtorno passaram a ser cobertos pelo transtorno com sintomas somáticos ou transtorno de ansiedade de doença.
 - D) o transtorno de ansiedade de separação e o mutismo seletivo saíram do capítulo dos transtornos de ansiedade e passaram a compor os transtornos geralmente diagnosticados pela primeira vez na infância ou na adolescência.
- 25.** Gestão Territorial é uma das atividades a ser realizada pela equipe do Centro de Referência de Assistência Social e pode ser materializada por meio da Articulação Intersetorial no Território. Essa articulação
- A) permite atuar preventivamente na proteção social, observando a concepção individualizante do sujeito.
 - B) deve ser planejada e avaliada com a participação das famílias usuárias, das organizações e movimentos comunitários e populares do território, visando atender unicamente às necessidades locais.
 - C) evidência que os conhecimentos técnicos se sobrepõem aos conhecimentos e vivências das famílias atendidas.
 - D) visa garantir uma maior integralidade das ações oferecidas pelos serviços envolvidos, na medida em que o compartilhamento de informações e fluxos entre os setores das políticas públicas permitem uma visão mais abrangente da família e da situação em questão.
- 26.** Martin-Baró (1997) afirma que o trabalho profissional do psicólogo deve ser definido em função das circunstâncias concretas da população a que deve atender. À Psicologia Social Comunitária e aos psicólogos da área cabe
- A) um compromisso político e a adoção de práticas psicossociais voltadas para intervenções coletivas com propostas de construção de atores coletivos.
 - B) assumir sua função social e política, induzindo os atores coletivos às convicções políticas, filosóficas, morais, ideológicas quando do exercício de suas funções profissionais.
 - C) um compromisso com a maioria da população, tendo como horizonte a perspectiva das massas populares, voltando sua prática para a ascensão de classe social econômica da população, assumindo um compromisso de transformação da realidade social.
 - D) uma reflexão crítica acerca da atuação profissional, sem considerar o contexto, para permitir a construção de novas metodologias.

CONCURSO PÚBLICO DAS PREFEITURAS/CÂMARA MUNICIPAIS DO POTENGI
EDITAL Nº 001/2022 – BOM JESUS/RN E SÃO TOMÉ/RN

27. O Estatuto da Pessoa com Deficiência tem a finalidade de garantir e promover os direitos e liberdades fundamentais das PcD, visando a sua real inclusão social e a participação ativa na sociedade. O profissional de psicologia tem papel importante na mediação dessa inclusão, na medida em que
- A) oferece o atendimento adequado às suas características e necessidades, apenas em serviços destinados para este fim.
 - B) busca compreender o ser humano por trás de qualquer limitação, evidenciando suas verdadeiras potencialidades e as estimulando de forma individual e/ou coletiva.
 - C) promove a inclusão social, ao considerar as dificuldades das pessoas e limitar suas ações às condições de sua deficiência, a fim de protegê-las.
 - D) considera os conhecimentos técnicos sobre personalidade e sobre comportamentos considerados normais, atuando de modo a buscar o mais próximo a esses padrões.
28. A Política Nacional de Saúde Mental abrange estratégias e diretrizes para organizar a assistência às pessoas com necessidades de tratamento e cuidados específicos em saúde mental. Uma de suas principais estratégias é o Projeto Terapêutico Singular que
- A) é um conjunto de propostas e condutas terapêuticas diretivas, que servem para o planejamento das ações em saúde e é articulado por um único especialista.
 - B) se desenvolve em três etapas: diagnóstico, definição de metas e divisão de responsabilidades.
 - C) é um projeto que deve ser elaborado para o sujeito, não havendo aplicabilidade para outros contextos ou situações.
 - D) é o principal instrumento de trabalho interdisciplinar dos Centros de Atenção Psicossocial e possibilita a participação, reinserção e construção de autonomia para o usuário e/ou família em sofrimento psíquico.
29. População em situação de rua, por vezes, pode apresentar transtornos psíquicos em comorbidade com a dependência de álcool e outras drogas. Esses aspectos precisam ser articulados intersetorialmente, em especial com as equipes da saúde mental e do consultório na rua. Partindo da ideia de que a dependência química é considerada um transtorno mental, é correto afirmar que
- A) a questão da dependência química e os cuidados com as pessoas que fazem uso abusivo de drogas são marcados por apenas um modelo teórico, que no Sistema Único de Saúde (SUS), é o modelo baseado na abstinência.
 - B) é necessário criar estratégias e novas formas de se fazer saúde com o objetivo de reverter tal situação, aliado à redução de danos e à inclusão social das pessoas que estão na situação de vulnerabilidade.
 - C) a única forma possível de tratar o problema é por meio da abordagem da redução de danos para aqueles que fazem uso abusivo de drogas e para os grupos sociais com quem convivem.
 - D) o uso prolongado da droga, com uso cada vez em maiores quantidades para obter o mesmo efeito, chama-se intoxicação.
30. A resolução do CFP de nº17, de 19 de julho de 2022, trata de parâmetros para assistência psicológica em saúde. Em consonância com o conteúdo dessa resolução, é correto afirmar que
- A) foram definidos os conceitos de hora-assistencial e a agenda-padrão para o dimensionamento de equipes e a sistematização dos trabalhos.
 - B) os atendimentos em saúde mental devem seguir um padrão rígido de trabalho multiprofissional e interdisciplinar, dentro dos princípios da reforma psiquiátrica.
 - C) na atenção primária os profissionais deverão atuar nos centros especializados e na atenção hospitalar.
 - D) o dimensionamento do quadro de psicólogas e psicólogos por equipes e dispositivos de atenção secundária não precisa considerar o quantitativo populacional.