



Caderno de Provas

CPCP – 17 / 53

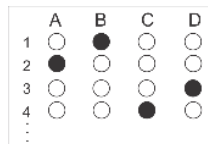
BIOQUÍMICO

Edital Nº. 001/2022 – Bom Jesus/RN e São Tomé/RN

Data: ____/____/____

INSTRUÇÕES GERAIS PARA A REALIZAÇÃO DA PROVA

- Use apenas caneta esferográfica de tinta azul ou preta.
- Escreva a data, a sua assinatura e o seu número de inscrição no espaço indicado nesta capa.
- A prova terá duração máxima de 3 (três) horas, incluindo o tempo para responder a todas as questões do **Caderno de Provas** e preencher as **Folhas de Respostas**.
- Antes de retirar-se definitivamente da sala, entregue as **Folhas de Respostas** ao fiscal.
- O **Caderno de Provas** só poderá ser levado pelo candidato após decorridas 03h do início da prova.
- Este **Caderno de Provas** contém, respectivamente, 10 (dez) questões de Língua Portuguesa, 05 (cinco) questões de Lógica e 15 (quinze) questões de Conhecimentos específicos.
- Se o **Caderno de Provas** contiver alguma imperfeição gráfica que impeça a leitura, comunique isso imediatamente ao Fiscal.
- Cada questão de múltipla escolha apresenta apenas **uma** resposta correta. Para a marcação da alternativa escolhida na **Folha de Respostas**, pinte completamente o campo correspondente conforme a figura a seguir:



- Os rascunhos e as marcações feitas neste **Caderno de Provas** não serão considerados para efeito de avaliação.
- Interpretar as questões faz parte da avaliação; portanto, não é permitido solicitar esclarecimentos aos Fiscais.
- O preenchimento das **Folhas de Respostas** é de sua inteira responsabilidade.
- A quantidade de questões objetivas e respectivas pontuações desta prova estão apresentadas a seguir:

<i>Disciplina</i>	<i>Número de questões</i>	<i>Pontos</i>
Língua Portuguesa	10 questões	30 pontos
Lógica	05 questões	10 pontos
Conhecimentos específicos	15 questões	60 pontos
PONTUAÇÃO TOTAL		100 pontos

ASSINATURA DO CANDIDATO:

NÚMERO DE INSCRIÇÃO:

QUESTÕES DE MÚLTIPLA ESCOLHA – LÍNGUA PORTUGUESA

As questões de 1 a 10 referem-se ao texto reproduzido a seguir.

Fome não é problema populacional, mas de desigualdade social.

Clara Balbi

Três séculos atrás, o economista inglês Thomas Malthus vaticinava que, sem controle de natalidade, o mundo estaria destinado à fome. "A população, quando não contida, cresce em progressão geométrica. A subsistência cresce apenas em progressão aritmética. Um pouco de conhecimento em matemática mostrará a imensidão da primeira potência em comparação com a segunda", escreve ele em seu célebre "Ensaio sobre o Princípio da População", de 1798.

A tese ecoa ainda hoje — quando a população mundial atinge a marca dos 8 bilhões, dez vezes a da época do pai da demografia — e influenciou do movimento ambientalista a setores conservadores, que se apropriaram do argumento para defender agendas anti-imigração, por exemplo.

A previsão de Malthus estava errada — ao menos desde a década de 1960, a produção de alimentos, auxiliada pelas inovações tecnológicas, supera o crescimento da população global ano após ano.

Mesmo assim, a fome não abandonou a humanidade. Relatório mais recente da Organização das Nações Unidas para a Alimentação e Agricultura (FAO, na sigla em inglês) indica que o percentual de pessoas que sofrem de subalimentação no mundo só cresceu nos últimos anos, indo de 8% em 2019 para 9,3% em 2020 e 9,8% em 2021. Isso significa que entre 702 milhões e 828 milhões de indivíduos não têm acesso às calorias mínimas necessárias para uma vida ativa e saudável.

Carlo Cafiero, economista e estatístico da FAO, afirma que o problema está na desigualdade econômica, já que é o dinheiro que condiciona a obtenção de comida. "A princípio, é possível ter hoje um mundo livre da fome, porque há alimentos suficientes. A questão é a vontade política de dar ao tema a relevância que ele tem. Os governos precisam trocar suas palavras por ações efetivas", diz.

O pesquisador acrescenta que mesmo os impactos de eventos extremos sobre índices como os de subalimentação e de insegurança alimentar têm mais a ver com as suas consequências para o bolso da população e menos com possíveis obstáculos no plantio ou na distribuição de comida.

É o caso da pandemia de Covid-19, que, segundo a FAO, fez com que 150 milhões de pessoas a mais do que o esperado sofressem de subalimentação. Mesmo a Guerra da Ucrânia, que assombra lideranças mundiais há oito meses, tem impacto relativo sobre a produção de alimentos deste ano, já que boa parte da colheita do trigo na região foi realizada antes do início do conflito. Cafiero sugere que o encarecimento das contas de luz na Europa, motivado pela suspensão do fornecimento do gás natural russo, afeta muito mais a população do continente do que o conflito em si.

Professora de sociologia da Universidade de Heidelberg, na Alemanha, e líder do grupo de pesquisa Alimento pela Justiça, a pesquisadora Renata Motta afirma que as duas crises ainda expuseram a vulnerabilidade do sistema de alimentação global, cuja ênfase no livre comércio e nas vantagens comparativas de cada região fez com que as dietas locais fossem se empobrecendo e se baseassem em poucas *commodities*, como trigo, milho e soja. Assim, quando um evento extremo afeta a produção ou a distribuição de um desses produtos, o sistema inteiro desmorona.

Motta cita o exemplo do trigo. A produção do cereal era subsidiada pelos Estados Unidos, que começaram a escoar o excedente a países em desenvolvimento a título de ajuda internacional. Estes, por sua vez, extinguíram seus sistemas locais de alimentação ao incorporarem o produto — convertendo-se em mercados dependentes dele. "Hoje vemos vários países da África dependendo da importação de trigo da Ucrânia, sendo que isso nem fazia parte da cultura alimentar deles", diz a pesquisadora.

Ainda segundo ela, essa dependência ajuda a perpetuar uma "desigualdade de responsabilidades" entre os que mais contribuem para os problemas globais e os que mais são atingidos por eles. A África, que, de acordo com as projeções da FAO, deve abrigar a maior quantidade de pessoas subalimentadas até 2030, substituindo a Ásia, não tem nenhum país entre os dez maiores emissores de carbono do mundo, mas é muito mais vulnerável a perdas de colheitas devido a mudanças climáticas, por exemplo.

Não que os países ricos estejam a salvo da fome. Motta observa que, desde a adoção das políticas neoliberais dos anos 1980 e, mais fortemente, desde a crise financeira de 2008, houve um grande retrocesso no processo de inclusão social e diminuição da pobreza que vinha ocorrendo no Norte global a partir do fim da Segunda Guerra Mundial.

CONCURSO PÚBLICO DAS PREFEITURAS/CÂMARA MUNICIPAIS DO POTENGI
EDITAL Nº 001/2022 – BOM JESUS/RN E SÃO TOMÉ/RN

Seja como for, é na retomada de uma produção local — em que o plantio de alimentos ou a criação de animais está próxima de seu consumo, e as relações de trabalho são mais justas —, que a pesquisadora enxerga uma solução para a fome. Segundo ela, os dados apontam que a maioria da população na verdade é alimentada por produtores familiares pequenos e médios, e não pelos imensos campos de monoculturas que, além de tudo, têm grande impacto ambiental e social.

Motta argumenta ainda que soluções que visam o consumidor individual, como a recomendação da FAO de reduzir impostos sobre o preço final de alimentos ou as tendências de consumo consciente, não são suficientes para resolver os gargalos do sistema produtivo. O mesmo vale para as "carnes vegetais", desenvolvidas a partir de plantas. "Não é uma tecnologia que vai nos salvar se não mudarmos profundamente as formas de produção e de consumo que levaram à situação atual", diz.

Cafiero, da FAO, afirma que, nesse sentido, ao menos uma parte da teoria malthusiana segue valendo. É necessário preservar os recursos naturais, porque eles nem sempre são renováveis. "Se continuarmos promovendo o crescimento a todo custo, aumentando o tamanho de uma torta a que poucas pessoas têm acesso, não alcançaremos nenhuma segurança. E, em alguns casos, é possível que a fome renasça onde não esperávamos."

Disponível em: <<https://www1.folha.uol.com.br/>>. Acesso em 30 nov. 2022.

01. O texto objetiva, principalmente,

- A) apresentar embasamento científico para invalidar totalmente a teoria do economista Thomas Malthus.
- B) apresentar embasamento científico para justificar a relação entre a fome e a desigualdade social.
- C) explicar por que eventos como a pandemia de Covid-19 contribuem para o agravamento da fome.
- D) explicar a importância da agricultura de perfil familiar na construção de políticas de combate à fome.

02. De acordo com as informações do texto,

- A) as inovações tecnológicas contribuíram para negar a relação direta entre o problema da fome e o crescimento populacional.
- B) o pensamento de Thomas Malthus ainda influencia o mundo atual e serve como argumento para que ambientalistas defendam agendas anti-imigração.
- C) os Estados Unidos, ao incorporarem os excedentes de produção alimentar de outros países, cessaram a produção local de alimentos.
- D) as soluções que procuram atingir o consumidor individual apresentam contribuição nula na resolução dos entraves à produção de alimentos.

03. Sobre a organização do quarto parágrafo, é correto afirmar:

- A) a ideia central está explícita no segundo período e é desenvolvida pelas informações apresentadas no primeiro e terceiro períodos.
- B) a ideia central está implícita, mas é depreendida dos dados apresentados no segundo e terceiro períodos.
- C) a ideia central está diluída e pode ser reconstituída a partir de informações contidas no segundo e terceiro períodos.
- D) a ideia central está explícita no primeiro período e é desenvolvida pelas informações apresentadas no segundo e terceiro períodos.

CONCURSO PÚBLICO DAS PREFEITURAS/CÂMARA MUNICIPAIS DO POTENGI
EDITAL Nº 001/2022 – BOM JESUS/RN E SÃO TOMÉ/RN

04. Em relação às citações do discurso alheio presentes no texto, analise as afirmativas abaixo.

- I. No parágrafo 8, há citação indireta em que o autor do texto transcreve as palavras do autor citado.
- II. Nos parágrafos 8, 9, 10 e 11, o autor do texto recorre à citação de discursos de um mesmo autor.
- III. No primeiro parágrafo, o autor do texto recorre, primeiramente, a uma citação indireta e, em seguida, a uma citação direta.
- IV. No parágrafo cinco, há citação direta por meio da paráfrase do discurso do autor citado.

Entre as afirmativas, estão corretas

- A) I e II.
- B) III e IV.
- C) II e III.
- D) I e IV.

05. A palavra **que** foi empregada para retomar um substantivo em:

- A) Três séculos atrás, o economista inglês Thomas Malthus vaticinava que, sem controle de natalidade, o mundo estaria destinado à fome.
- B) Cafiero sugere que o encarecimento das contas de luz na Europa, motivado pela suspensão do fornecimento do gás natural russo, afeta muito mais a população do continente do que o conflito em si.
- C) A produção do cereal era subsidiada pelos Estados Unidos, que começaram a escoar o excedente a países em desenvolvimento a título de ajuda internacional.
- D) Hoje vemos vários países da África dependendo da importação de trigo da Ucrânia, sendo que isso nem fazia parte da cultura alimentar deles.

A questões 6 refere-se ao trecho reproduzido a seguir.

[...] a pesquisadora Renata Motta afirma que as duas crises ainda expuseram a vulnerabilidade do sistema de alimentação global, **cuja** ênfase no livre comércio e nas vantagens comparativas de cada região fez com que as dietas locais fossem se empobrecendo e se baseassem em poucas commodities, como trigo, milho e soja.

06. A palavra em destaque é

- A) um pronome, retoma uma expressão de valor nominal e estabelece uma relação de posse.
- B) um pronome, retoma uma expressão de valor adverbial e estabelece uma relação de posse.
- C) uma conjunção, retoma uma expressão de valor nominal e estabelece uma relação condição.
- D) uma conjunção, retoma uma expressão de valor adverbial e estabelece uma relação de condição.

A questão 7 refere-se ao período reproduzido a seguir.

É necessário preservar os recursos naturais, porque eles nem sempre são renováveis.

07. O conector que introduz a terceira oração poderia ser substituído, sem prejuízo ao sentido, por

- A) desde que.
- B) contanto que.
- C) apesar de que.
- D) uma vez que.

A questão 8 refere-se ao período reproduzido a seguir.

Três séculos atrás, o economista inglês Thomas Malthus vaticinava que, sem controle de natalidade, o mundo estaria destinado à fome.

08. Nesse contexto linguístico, o verbo em destaque atribui ao sujeito a ação de

- A) explicar.
- B) confirmar.
- C) identificar.
- D) prognosticar.

A questão 9 refere-se ao período reproduzido a seguir.

Se continuarmos promovendo o crescimento a todo custo, aumentando o tamanho de uma torta a que poucas pessoas têm acesso, não alcançaremos nenhuma segurança. E, em alguns casos, é possível que a fome renasça onde não esperávamos.

09. Sobre a palavra em destaque, é correto afirmar:

- A) é uma preposição e sua presença na estrutura da frase é justificada pela regência do nome acesso.
- B) é uma preposição e sua presença na estrutura da frase é justificada pela regência do verbo acessar.
- C) é um artigo e sua presença na estrutura da frase é justificada pela regência do nome acesso.
- D) é um artigo e sua presença na estrutura da frase é justificada pela regência do verbo acessar.

A questão 10 refere-se ao trecho reproduzido a seguir.

Motta cita o exemplo do trigo. A produção do cereal era subsidiada pelos Estados Unidos, que começaram a escoar o excedente a países em desenvolvimento a título de ajuda internacional. Estes, por sua vez, extinguiram seus sistemas locais de alimentação ao incorporarem o produto, — convertendo-se em mercados dependentes dele.

10. Sobre as possibilidades de pontuação do trecho, considerando-se as relações sintático-semânticas da língua portuguesa, é correto afirmar:
- A) a retirada da primeira vírgula mantém o sentido de explicação.
 - B) a retirada da segunda vírgula é sintaticamente adequada.
 - C) o travessão poderia ser substituído por uma vírgula.
 - D) o travessão poderia ser substituído por um ponto.

QUESTÕES DE MÚLTIPLA ESCOLHA – LÓGICA

11. Três candidatos prestaram concurso para a cidade de São Tomé-RN: André, Erick e Henrique. É conhecido que um ou mais deles conseguiu aprovação no concurso e que:

- V. se André foi aprovado, então Erick não foi aprovado no concurso;
- VI. ou Henrique não foi aprovado ou Erick não foi aprovado, mas não ambos;
- VII. Henrique não foi aprovado.

Sendo assim, conclui-se que:

- A) somente André foi aprovado.
- B) somente Erick não foi aprovado.
- C) não foram aprovados André e Henrique.
- D) não foram aprovados Erick e Henrique.

12. Observe a sequência a seguir:

C - 9	F - 24	J - 50	O - 90	? - #
-------	--------	--------	--------	-------

Considerando a ordem das 26 letras de nosso alfabeto e os números da sequência associados a elas, a soma dos quatro números conhecidos e o que ocupará a posição #, totaliza:

- A) 230.
- B) 320.
- C) 270.
- D) 380.

13. Considerando a lógica matemática, uma afirmação equivalente à afirmação: “as questões estão fáceis ou os concurseiros são inteligentes” é:

- A) as questões estão fáceis e os concurseiros são inteligentes.
- B) as questões não estão fáceis e os concurseiros não são inteligentes.
- C) se as questões estão fáceis, então os concurseiros são inteligentes.
- D) se as questões não estão fáceis, então os concurseiros não são inteligentes.

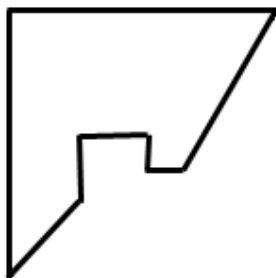
14. Considere as proposições apresentadas na ordem a seguir:

- I. A Alemanha foi campeã da Copa do Mundo de futebol de 2022;
- II. O produto de 0,5 por um número par resulta em um número inteiro.

Dadas essas informações, é correto afirmar que:

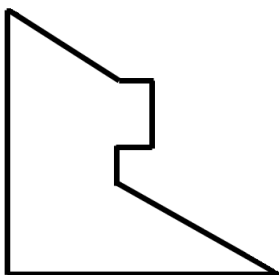
- A) A conjunção entre as proposições I e II tem valor lógico verdade.
- B) A condicional entre as proposições I e II tem valor lógico verdade.
- C) A disjunção entre as proposições I e II tem valor lógico falso.
- D) A bicondicional entre as proposições I e II tem valor lógico verdade.

15. Um quadrado de cartolina foi cortado em duas partes. Uma delas está desenhada abaixo.

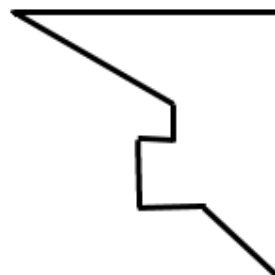


A outra parte que completa o quadrado corretamente é:

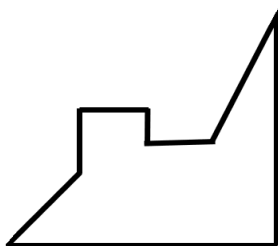
a)



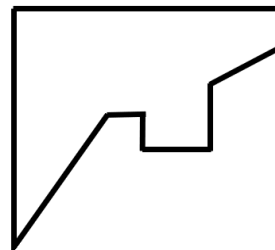
b)



c)



d)



QUESTÕES DE MÚLTIPLA ESCOLHA – BIOQUÍMICO

16. Os laboratórios clínicos devem assegurar a confiabilidade dos resultados das análises das amostras. Para isso, a RDC ANVISA nº 302/2005 determina a implantação dos Programas de Controle de Qualidade Interno e Externo. De acordo com essa resolução, os controles internos e externos devem ser documentados, contemplando
- A) lista de analitos; forma de controle e frequência de utilização; limites e critérios de aceitabilidade para os resultados dos controles; avaliação e registro dos resultados dos controles.
 - B) lista de analitos; tipo de amostra utilizada; quantidade de reagente utilizado; avaliação e registro dos resultados dos controles.
 - C) definição dos critérios de aceitação; rejeição das análises; liberação de resultado; registro de paciente.
 - D) lista de pacientes; lista de analitos; forma de controle e frequência de utilização; avaliação e registro dos resultados das análises.
17. O Plano de Gerenciamento de Resíduos em Serviços de Saúde (PGRSS) é um instrumento legal obrigatório implantado por todos os Serviços de Saúde. Segundo a RDC ANVISA nº 222/2018, no PGRSS, o gerador de RSS deve
- A) estar em conformidade com as rotinas e processos de higienização e limpeza vigentes no serviço coletor de RSS; descrever as ações a serem adotadas em situações emergenciais, mesmo que não sejam decorrentes do gerenciamento dos RSS.
 - B) estimar a quantidade dos RSS gerados por grupos, descrever os procedimentos relacionados ao gerenciamento dos RSS desde a geração até a disposição final; apresentar cópia do contrato de prestação de serviços com a empresa prestadora de serviço para a destinação final dos RSS.
 - C) estar em conformidade com as ações de proteção à saúde pública, à saúde do trabalhador e do meio ambiente; descrever as medidas preventivas e corretivas de controle integrado de combate a incêndio.
 - D) estimar a quantidade dos RSS gerados por grupo; estar em conformidade com a regulamentação sanitária e epidemiológica.
18. Teste imunoenzimático baseado em reação antígeno-anticorpo que utiliza peroxidase ou fosfatase alcalina como marcadores, produzindo uma reação de cor. Essa descrição corresponde ao
- A) Teste de Elisa.
 - B) Teste de Cromatografia.
 - C) Teste de Quimioluminescência.
 - D) Teste de Fotometria.
19. As dosagens que compõem a prova de função hepática são
- A) transaminases, hemograma, fosfatase alcalina e triglicerídeos.
 - B) glicose, colesterol, triglicerídeos, bilirrubina total e direta.
 - C) fosfatase alcalina, glicose, amilase, bilirrubina total e indireta.
 - D) transaminases, fosfatase alcalina, bilirrubina total, direta e indireta.

CONCURSO PÚBLICO DAS PREFEITURAS/CÂMARA MUNICIPAIS DO POTENGI
EDITAL Nº 001/2022 – BOM JESUS/RN E SÃO TOMÉ/RN

20. Doença viral contagiosa, causada por um vírus de RNA, que pode ser transmitida de forma parental, sexual ou vertical. O diagnóstico é feito por meio de exames sorológicos e da biologia molecular. Essa descrição refere-se à
- A) hepatite B.
 - B) hepatite C.
 - C) hepatite A.
 - D) hepatite E.
21. A leucemia é uma doença neoplásica progressiva do sistema hematopoiético, caracterizada pela mutação de célula-tronco ("stem cell"). Ela diferencia-se, quanto ao tipo celular, em mieloide e linfóide e, quanto à maturação celular, em aguda e crônica. O principal método utilizado para o diagnóstico das leucemias é
- A) eletroforese.
 - B) imunofenotipagem por citometria de fluxo.
 - C) cromatografia líquida de alta performance.
 - D) imunofluorescência indireta.
22. A anemia falciforme é uma anemia hemolítica crônica grave que causa vaso-oclusão, lesões teciduais e susceptibilidade aumentada às infecções. Entre as alterações na morfologia eritrocitária, destacam-se
- A) acantócitos, esferócitos, drepanócitos e anéis de Cabot.
 - B) esquizócitos, equinócitos, corpúsculos de Howell-Jolly e eliptócitos.
 - C) drepanócitos, codócitos, corpúsculos de Howell-Jolly e corpos de Heinz.
 - D) corpúsculos de Pappenheimer, equinócitos, codócitos e dacriócitos.
23. O Fator Reumatoide é um autoanticorpo, que se liga ao fragmento Fc de uma IgG formando imunocomplexos, que atacam e destroem as articulações. Por estar presente no soro de 50% a 95% dos adultos com artrite reumatoide, esse fator é utilizado no diagnóstico dessa doença autoimune. A técnica laboratorial utilizada para identificação do Fator Reumatoide é
- A) eletroforese.
 - B) Western blot.
 - C) imunofluorescência.
 - D) aglutinação indireta.
24. Consiste na mistura de amostra de fezes com água, seguida de filtração em gaze cirúrgica e manutenção em repouso. É utilizado para identificação de ovos e larvas de helmintos e cistos de protozoários. Essa descrição refere-se ao
- A) Método de Hoffman.
 - B) Método Kato Katz.
 - C) Método Baermann-Moraes.
 - D) Método de Willis-Mollay.

CONCURSO PÚBLICO DAS PREFEITURAS/CÂMARA MUNICIPAIS DO POTENGI
EDITAL Nº 001/2022 – BOM JESUS/RN E SÃO TOMÉ/RN

25. Os meios de cultura são preparações que fornecem nutrientes para o crescimento e desenvolvimento dos micro-organismos. O Método de Kirby-Bauer utiliza, para testar a sensibilidade das bactérias aos antimicrobianos, o meio de cultura
- A) Ágar Sangue.
 - B) Ágar Mueller Hinton.
 - C) Ágar MacConkey.
 - D) Ágar Hektoen.
26. A baciloscopia, exame realizado para a pesquisa da bactéria *Mycobacterium tuberculosis*, é feita por meio do método de coloração de
- A) Gram.
 - B) Giemsa.
 - C) Panótica.
 - D) Ziehl-Nelsen.
27. A pielonefrite é uma infecção renal causada por bactérias no trato urinário. Os principais sintomas são disúria, polaciúria, dor lombar e febre alta. Na análise da sedimentoscopia de amostra de urina característica de pielonefrite, é possível observar com maior frequência
- A) hemácia, leucócitos e bactérias.
 - B) cetonas, leucócitos e proteínas.
 - C) hemácias, nitrito, proteínas.
 - D) glicose, leucócito e bactéria.
28. A uroanálise, considerada um exame de rotina devido à facilidade na obtenção da amostra, fornece informações valiosas sobre muitas das principais funções metabólicas do organismo. Usualmente, a análise dos constituintes da urina é feita por meio de tiras reagentes, tornando a determinação de elementos da urina mais rápido e simples. Os principais analitos e parâmetros detectados nas tiras reagentes são:
- A) proteínas, glicose, pH, cetonas, hemoglobina, bilirrubina, urobilinogênio, nitrito, densidade e leucócito.
 - B) proteínas, glicose, pH, colesterol, hemoglobina, amilase, triglicerídeos, leucina, densidade e leucócito.
 - C) proteínas, glicose, pH, triglicerídeos, hemoglobina, creatinina, nitrito, lipase, densidade e leucócito.
 - D) proteínas, glicose, pH, lipase, hemoglobina, aminoácidos, colesterol, ureia, densidade e amilase.
29. Segundo o artigo 4º, da Portaria Federal nº 2.135 de 25 de setembro de 2013, o instrumento que operacionaliza as intenções expressas no Plano de Saúde e tem por objetivo anualizar as metas e prever a alocação dos recursos orçamentários a serem executados é
- A) o Plano Plurianual.
 - B) a Programação Anual de Saúde.
 - C) a Lei Orçamentária Anual.
 - D) a Lei de Diretrizes Orçamentárias.

CONCURSO PÚBLICO DAS PREFEITURAS/CÂMARA MUNICIPAIS DO POTENGI
EDITAL Nº 001/2022 – BOM JESUS/RN E SÃO TOMÉ/RN

- 30.** A Política Nacional de Promoção à Saúde (PNPS) traz em sua base o conceito ampliado de saúde e o referencial teórico da promoção da saúde. Os princípios adotados pela PNPS são
- A) ética, humanização, inclusão social, corresponsabilidade e solidariedade.
 - B) felicidade, humanização, ampliação da governança, equidade e ética.
 - C) equidade, intersetorialidade, sustentabilidade, autonomia e participação social.
 - D) estímulo à pesquisa, ampliação da governança, educação permanente, organização dos processos e desenvolvimento de ações de promoção da saúde.