



Caderno de Provas

CPCP – 33

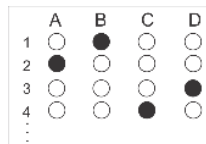
ENGENHEIRO CIVIL

Edital Nº. 001/2022 – Bom Jesus/RN e São Tomé/RN

Data: ____/____/____

INSTRUÇÕES GERAIS PARA A REALIZAÇÃO DA PROVA

- Use apenas caneta esferográfica de tinta azul ou preta.
- Escreva a data, a sua assinatura e o seu número de inscrição no espaço indicado nesta capa.
- A prova terá duração máxima de 3 (três) horas, incluindo o tempo para responder a todas as questões do **Caderno de Provas** e preencher as **Folhas de Respostas**.
- Antes de retirar-se definitivamente da sala, entregue as **Folhas de Respostas** ao fiscal.
- O **Caderno de Provas** só poderá ser levado pelo candidato após decorridas 03h do início da prova.
- Este **Caderno de Provas** contém, respectivamente, 10 (dez) questões de Língua Portuguesa, 05 (cinco) questões de Lógica e 15 (quinze) questões de Conhecimentos específicos.
- Se o **Caderno de Provas** contiver alguma imperfeição gráfica que impeça a leitura, comunique isso imediatamente ao Fiscal.
- Cada questão de múltipla escolha apresenta apenas **uma** resposta correta. Para a marcação da alternativa escolhida na **Folha de Respostas**, pinte completamente o campo correspondente conforme a figura a seguir:



- Os rascunhos e as marcações feitas neste **Caderno de Provas** não serão considerados para efeito de avaliação.
- Interpretar as questões faz parte da avaliação; portanto, não é permitido solicitar esclarecimentos aos Fiscais.
- O preenchimento das **Folhas de Respostas** é de sua inteira responsabilidade.
- A quantidade de questões objetivas e respectivas pontuações desta prova estão apresentadas a seguir:

<i>Disciplina</i>	<i>Número de questões</i>	<i>Pontos</i>
Língua Portuguesa	10 questões	30 pontos
Lógica	05 questões	10 pontos
Conhecimentos específicos	15 questões	60 pontos
PONTUAÇÃO TOTAL		100 pontos

ASSINATURA DO CANDIDATO:

NÚMERO DE INSCRIÇÃO:

QUESTÕES DE MÚLTIPLA ESCOLHA – LÍNGUA PORTUGUESA

As questões de 1 a 10 referem-se ao texto reproduzido a seguir.

Fome não é problema populacional, mas de desigualdade social.

Clara Balbi

Três séculos atrás, o economista inglês Thomas Malthus vaticinava que, sem controle de natalidade, o mundo estaria destinado à fome. "A população, quando não contida, cresce em progressão geométrica. A subsistência cresce apenas em progressão aritmética. Um pouco de conhecimento em matemática mostrará a imensidão da primeira potência em comparação com a segunda", escreve ele em seu célebre "Ensaio sobre o Princípio da População", de 1798.

A tese ecoa ainda hoje — quando a população mundial atinge a marca dos 8 bilhões, dez vezes a da época do pai da demografia — e influenciou do movimento ambientalista a setores conservadores, que se apropriaram do argumento para defender agendas anti-imigração, por exemplo.

A previsão de Malthus estava errada — ao menos desde a década de 1960, a produção de alimentos, auxiliada pelas inovações tecnológicas, supera o crescimento da população global ano após ano.

Mesmo assim, a fome não abandonou a humanidade. Relatório mais recente da Organização das Nações Unidas para a Alimentação e Agricultura (FAO, na sigla em inglês) indica que o percentual de pessoas que sofrem de subalimentação no mundo só cresceu nos últimos anos, indo de 8% em 2019 para 9,3% em 2020 e 9,8% em 2021. Isso significa que entre 702 milhões e 828 milhões de indivíduos não têm acesso às calorias mínimas necessárias para uma vida ativa e saudável.

Carlo Cafiero, economista e estatístico da FAO, afirma que o problema está na desigualdade econômica, já que é o dinheiro que condiciona a obtenção de comida. "A princípio, é possível ter hoje um mundo livre da fome, porque há alimentos suficientes. A questão é a vontade política de dar ao tema a relevância que ele tem. Os governos precisam trocar suas palavras por ações efetivas", diz.

O pesquisador acrescenta que mesmo os impactos de eventos extremos sobre índices como os de subalimentação e de insegurança alimentar têm mais a ver com as suas consequências para o bolso da população e menos com possíveis obstáculos no plantio ou na distribuição de comida.

É o caso da pandemia de Covid-19, que, segundo a FAO, fez com que 150 milhões de pessoas a mais do que o esperado sofressem de subalimentação. Mesmo a Guerra da Ucrânia, que assombra lideranças mundiais há oito meses, tem impacto relativo sobre a produção de alimentos deste ano, já que boa parte da colheita do trigo na região foi realizada antes do início do conflito. Cafiero sugere que o encarecimento das contas de luz na Europa, motivado pela suspensão do fornecimento do gás natural russo, afeta muito mais a população do continente do que o conflito em si.

Professora de sociologia da Universidade de Heidelberg, na Alemanha, e líder do grupo de pesquisa Alimento pela Justiça, a pesquisadora Renata Motta afirma que as duas crises ainda expuseram a vulnerabilidade do sistema de alimentação global, cuja ênfase no livre comércio e nas vantagens comparativas de cada região fez com que as dietas locais fossem se empobrecendo e se baseassem em poucas *commodities*, como trigo, milho e soja. Assim, quando um evento extremo afeta a produção ou a distribuição de um desses produtos, o sistema inteiro desmorona.

Motta cita o exemplo do trigo. A produção do cereal era subsidiada pelos Estados Unidos, que começaram a escoar o excedente a países em desenvolvimento a título de ajuda internacional. Estes, por sua vez, extinguíram seus sistemas locais de alimentação ao incorporarem o produto — convertendo-se em mercados dependentes dele. "Hoje vemos vários países da África dependendo da importação de trigo da Ucrânia, sendo que isso nem fazia parte da cultura alimentar deles", diz a pesquisadora.

Ainda segundo ela, essa dependência ajuda a perpetuar uma "desigualdade de responsabilidades" entre os que mais contribuem para os problemas globais e os que mais são atingidos por eles. A África, que, de acordo com as projeções da FAO, deve abrigar a maior quantidade de pessoas subalimentadas até 2030, substituindo a Ásia, não tem nenhum país entre os dez maiores emissores de carbono do mundo, mas é muito mais vulnerável a perdas de colheitas devido a mudanças climáticas, por exemplo.

Não que os países ricos estejam a salvo da fome. Motta observa que, desde a adoção das políticas neoliberais dos anos 1980 e, mais fortemente, desde a crise financeira de 2008, houve um grande retrocesso no processo de inclusão social e diminuição da pobreza que vinha ocorrendo no Norte global a partir do fim da Segunda Guerra Mundial.

CONCURSO PÚBLICO DAS PREFEITURAS/CÂMARA MUNICIPAIS DO POTENGI
EDITAL Nº 001/2022 – BOM JESUS/RN E SÃO TOMÉ/RN

Seja como for, é na retomada de uma produção local — em que o plantio de alimentos ou a criação de animais está próxima de seu consumo, e as relações de trabalho são mais justas —, que a pesquisadora enxerga uma solução para a fome. Segundo ela, os dados apontam que a maioria da população na verdade é alimentada por produtores familiares pequenos e médios, e não pelos imensos campos de monoculturas que, além de tudo, têm grande impacto ambiental e social.

Motta argumenta ainda que soluções que visam o consumidor individual, como a recomendação da FAO de reduzir impostos sobre o preço final de alimentos ou as tendências de consumo consciente, não são suficientes para resolver os gargalos do sistema produtivo. O mesmo vale para as "carnes vegetais", desenvolvidas a partir de plantas. "Não é uma tecnologia que vai nos salvar se não mudarmos profundamente as formas de produção e de consumo que levaram à situação atual", diz.

Cafiero, da FAO, afirma que, nesse sentido, ao menos uma parte da teoria malthusiana segue valendo. É necessário preservar os recursos naturais, porque eles nem sempre são renováveis. "Se continuarmos promovendo o crescimento a todo custo, aumentando o tamanho de uma torta a que poucas pessoas têm acesso, não alcançaremos nenhuma segurança. E, em alguns casos, é possível que a fome renasça onde não esperávamos."

Disponível em: <<https://www1.folha.uol.com.br/>>. Acesso em 30 nov. 2022.

01. O texto objetiva, principalmente,

- A) apresentar embasamento científico para invalidar totalmente a teoria do economista Thomas Malthus.
- B) apresentar embasamento científico para justificar a relação entre a fome e a desigualdade social.
- C) explicar por que eventos como a pandemia de Covid-19 contribuem para o agravamento da fome.
- D) explicar a importância da agricultura de perfil familiar na construção de políticas de combate à fome.

02. De acordo com as informações do texto,

- A) as inovações tecnológicas contribuíram para negar a relação direta entre o problema da fome e o crescimento populacional.
- B) o pensamento de Thomas Malthus ainda influencia o mundo atual e serve como argumento para que ambientalistas defendam agendas anti-imigração.
- C) os Estados Unidos, ao incorporarem os excedentes de produção alimentar de outros países, cessaram a produção local de alimentos.
- D) as soluções que procuram atingir o consumidor individual apresentam contribuição nula na resolução dos entraves à produção de alimentos.

03. Sobre a organização do quarto parágrafo, é correto afirmar:

- A) a ideia central está explícita no segundo período e é desenvolvida pelas informações apresentadas no primeiro e terceiro períodos.
- B) a ideia central está implícita, mas é depreendida dos dados apresentados no segundo e terceiro períodos.
- C) a ideia central está diluída e pode ser reconstituída a partir de informações contidas no segundo e terceiro períodos.
- D) a ideia central está explícita no primeiro período e é desenvolvida pelas informações apresentadas no segundo e terceiro períodos.

CONCURSO PÚBLICO DAS PREFEITURAS/CÂMARA MUNICIPAIS DO POTENGI
EDITAL Nº 001/2022 – BOM JESUS/RN E SÃO TOMÉ/RN

04. Em relação às citações do discurso alheio presentes no texto, analise as afirmativas abaixo.

- I. No parágrafo 8, há citação indireta em que o autor do texto transcreve as palavras do autor citado.
- II. Nos parágrafos 8, 9, 10 e 11, o autor do texto recorre à citação de discursos de um mesmo autor.
- III. No primeiro parágrafo, o autor do texto recorre, primeiramente, a uma citação indireta e, em seguida, a uma citação direta.
- IV. No parágrafo cinco, há citação direta por meio da paráfrase do discurso do autor citado.

Entre as afirmativas, estão corretas

- A) I e II.
- B) III e IV.
- C) II e III.
- D) I e IV.

05. A palavra **que** foi empregada para retomar um substantivo em:

- A) Três séculos atrás, o economista inglês Thomas Malthus vaticinava que, sem controle de natalidade, o mundo estaria destinado à fome.
- B) Cafiero sugere que o encarecimento das contas de luz na Europa, motivado pela suspensão do fornecimento do gás natural russo, afeta muito mais a população do continente do que o conflito em si.
- C) A produção do cereal era subsidiada pelos Estados Unidos, que começaram a escoar o excedente a países em desenvolvimento a título de ajuda internacional.
- D) Hoje vemos vários países da África dependendo da importação de trigo da Ucrânia, sendo que isso nem fazia parte da cultura alimentar deles.

A questões 6 refere-se ao trecho reproduzido a seguir.

[...] a pesquisadora Renata Motta afirma que as duas crises ainda expuseram a vulnerabilidade do sistema de alimentação global, **cuja** ênfase no livre comércio e nas vantagens comparativas de cada região fez com que as dietas locais fossem se empobrecendo e se baseassem em poucas commodities, como trigo, milho e soja.

06. A palavra em destaque é

- A) um pronome, retoma uma expressão de valor nominal e estabelece uma relação de posse.
- B) um pronome, retoma uma expressão de valor adverbial e estabelece uma relação de posse.
- C) uma conjunção, retoma uma expressão de valor nominal e estabelece uma relação condição.
- D) uma conjunção, retoma uma expressão de valor adverbial e estabelece uma relação de condição.

A questão 7 refere-se ao período reproduzido a seguir.

É necessário preservar os recursos naturais, porque eles nem sempre são renováveis.

07. O conector que introduz a terceira oração poderia ser substituído, sem prejuízo ao sentido, por

- A) desde que.
- B) contanto que.
- C) apesar de que.
- D) uma vez que.

A questão 8 refere-se ao período reproduzido a seguir.

Três séculos atrás, o economista inglês Thomas Malthus vaticinava que, sem controle de natalidade, o mundo estaria destinado à fome.

08. Nesse contexto linguístico, o verbo em destaque atribui ao sujeito a ação de

- A) explicar.
- B) confirmar.
- C) identificar.
- D) prognosticar.

A questão 9 refere-se ao período reproduzido a seguir.

Se continuarmos promovendo o crescimento a todo custo, aumentando o tamanho de uma torta a que poucas pessoas têm acesso, não alcançaremos nenhuma segurança. E, em alguns casos, é possível que a fome renasça onde não esperávamos.

09. Sobre a palavra em destaque, é correto afirmar:

- A) é uma preposição e sua presença na estrutura da frase é justificada pela regência do nome acesso.
- B) é uma preposição e sua presença na estrutura da frase é justificada pela regência do verbo acessar.
- C) é um artigo e sua presença na estrutura da frase é justificada pela regência do nome acesso.
- D) é um artigo e sua presença na estrutura da frase é justificada pela regência do verbo acessar.

A questão 10 refere-se ao trecho reproduzido a seguir.

Motta cita o exemplo do trigo. A produção do cereal era subsidiada pelos Estados Unidos, que começaram a escoar o excedente a países em desenvolvimento a título de ajuda internacional. Estes, por sua vez, extinguiram seus sistemas locais de alimentação ao incorporarem o produto, — convertendo-se em mercados dependentes dele.

- 10.** Sobre as possibilidades de pontuação do trecho, considerando-se as relações sintático-semânticas da língua portuguesa, é correto afirmar:
- A) a retirada da primeira vírgula mantém o sentido de explicação.
 - B) a retirada da segunda vírgula é sintaticamente adequada.
 - C) o travessão poderia ser substituído por uma vírgula.
 - D) o travessão poderia ser substituído por um ponto.

QUESTÕES DE MÚLTIPLA ESCOLHA – LÓGICA

11. Três candidatos prestaram concurso para a cidade de São Tomé-RN: André, Erick e Henrique. É conhecido que um ou mais deles conseguiu aprovação no concurso e que:

- V. se André foi aprovado, então Erick não foi aprovado no concurso;
- VI. ou Henrique não foi aprovado ou Erick não foi aprovado, mas não ambos;
- VII. Henrique não foi aprovado.

Sendo assim, conclui-se que:

- A) somente André foi aprovado.
- B) somente Erick não foi aprovado.
- C) não foram aprovados André e Henrique.
- D) não foram aprovados Erick e Henrique.

12. Observe a sequência a seguir:

C - 9	F - 24	J - 50	O - 90	? - #
--------------	---------------	---------------	---------------	--------------

Considerando a ordem das 26 letras de nosso alfabeto e os números da sequência associados a elas, a soma dos quatro números conhecidos e o que ocupará a posição #, totaliza:

- A) 230.
- B) 320.
- C) 270.
- D) 380.

13. Considerando a lógica matemática, uma afirmação equivalente à afirmação: “as questões estão fáceis ou os concurreseiros são inteligentes” é:

- A) as questões estão fáceis e os concurreseiros são inteligentes.
- B) as questões não estão fáceis e os concurreseiros não são inteligentes.
- C) se as questões estão fáceis, então os concurreseiros são inteligentes.
- D) se as questões não estão fáceis, então os concurreseiros não são inteligentes.

14. Considere as proposições apresentadas na ordem a seguir:

- I. A Alemanha foi campeã da Copa do Mundo de futebol de 2022;
- II. O produto de 0,5 por um número par resulta em um número inteiro.

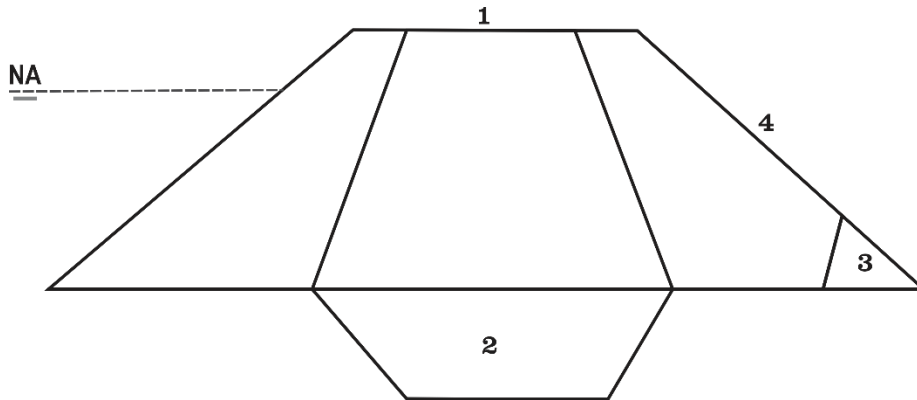
Dadas essas informações, é correto afirmar que:

- A) A conjunção entre as proposições I e II tem valor lógico verdade.
- B) A condicional entre as proposições I e II tem valor lógico verdade.
- C) A disjunção entre as proposições I e II tem valor lógico falso.
- D) A bicondicional entre as proposições I e II tem valor lógico verdade.

QUESTÕES DE MÚLTIPLA ESCOLHA – ENGENHEIRO CIVIL

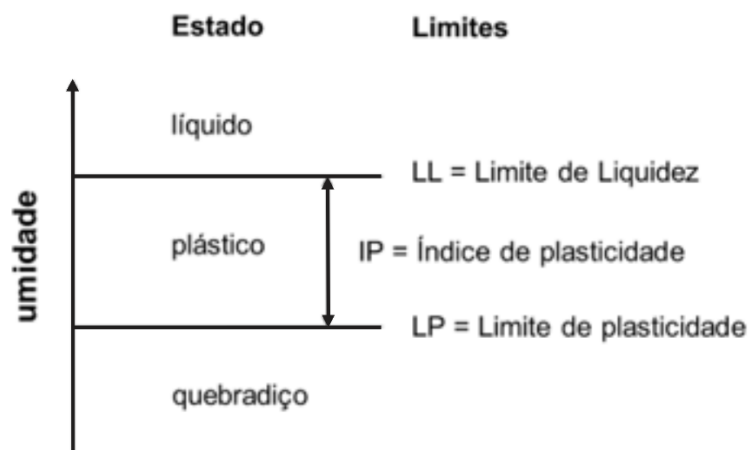
16. O emprego de fertilizantes sintéticos e defensivos agrícolas no solo tem se tornado, cada vez mais, frequente. Sobre a poluição do solo rural, é correto afirmar que
- A) os fertilizantes são classificados em grupos, de acordo com o tipo de praga que combatem: inseticidas, fungicidas, herbicidas, rodenticidas, entre outros.
 - B) o uso de defensivos agrícolas visa atender à demanda de nutrientes das culturas, ofertando-lhe macronutrientes (nitrogênio, fósforo e potássio) bem como micronutrientes (ferro, cobre e zinco).
 - C) a eutrofização ocorre quando os teores de fertilizantes atingem níveis tóxicos à flora, à fauna e ao homem. Já a contaminação corresponde à superfertilização das águas, que passam a produzir enormes quantidades de algas.
 - D) o fertilizante, quando aplicado em excesso, incorpora-se ao ambiente e não à planta. Pode integrar-se a corpos de água, ocasionando fenômenos como a sua contaminação e/ou eutrofização.
17. Diante do fenômeno da escassez hídrica, surge a necessidade de reutilização da água. Segundo a Norma Brasileira Regulamentadora n.º 13.969/97, o tipo de reuso pode abranger desde a simples recirculação de água de enxágue da máquina de lavagem, com ou sem tratamento, aos vasos sanitários, até uma remoção em alto nível de poluentes para lavagens de carros. Considerando as quatro classes existentes de reuso da água, tem-se que a classe 2 refere-se a
- A) lavagens de pisos, calçadas e irrigação dos jardins, manutenção dos lagos e canais para fins paisagísticos, exceto chafarizes.
 - B) lavagem de carros e outros usos que requerem o contato direto do usuário com a água, com possível aspiração de aerossóis pelo operador, incluindo chafarizes.
 - C) reuso nas descargas dos vasos sanitários.
 - D) reuso nos pomares, cereais, forragens, pastagens para gados e outros cultivos através de escoamento superficial ou por sistema de irrigação pontual.
18. A madeira, como material de construção, incorpora todo um conjunto de características técnicas, econômicas e estéticas atrativas. Uma característica típica de materiais fibrosos, que consiste no deslocamento ao longo das fibras, provocado por um esforço de tração normal às mesmas e exercido, excentricamente, em relação à seção considerada, é o
- A) cisalhamento.
 - B) fendilhamento.
 - C) esmagamento.
 - D) rolamento.

19. As barragens de terra são estruturas construídas transversalmente aos vales e utilizadas basicamente para a acumulação de água. A figura abaixo mostra o corte de uma barragem zoneada.



Os elementos destacados na imagem são:

- A) 1. Cume; 2. *Rip-rap*; 3. Dreno de pé; 4. Talude de montante.
B) 1. Cume; 2. Cortina de injeção; 3. Triáde; 4. Talude de montante.
C) 1. Crista; 2. Trincheira de vedação; 3. Dreno de pé; 4. Talude de jusante.
D) 1. Crista; 2. Cortina de injeção; 3. Ponteira de segurança; 4. Talude de jusante.
20. Ensaios de caracterização de dois solos indicaram que o solo A tinha $LL = 70$ e $IP = 30$, enquanto o solo B tinha $LL = 55$ e $IP = 25$. Amostras desses dois solos foram amolgadas, sendo adicionado água, de forma que os dois ficassem com teor de umidade de 45%.

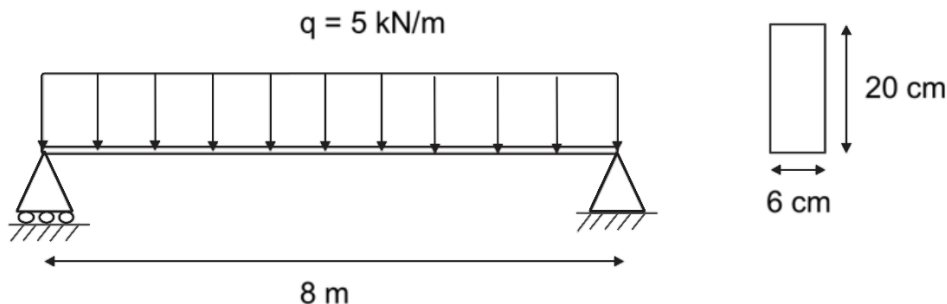


Considerando a figura e os dados apresentados, é possível prever que

- A) os solos A e B terão o mesmo índice de consistência para essa umidade.
B) o solo B é mais consistente do que o solo A.
C) o solo A é bem mais consistente do que o solo B.
D) o índice de consistência do solo B é igual a 0,83.

CONCURSO PÚBLICO DAS PREFEITURAS/CÂMARA MUNICIPAIS DO POTENGI
EDITAL Nº 001/2022 – BOM JESUS/RN E SÃO TOMÉ/RN

21. Foram adquiridas duas bombas hidráulicas iguais com capacidade de 70 l/s e 45 m de altura manométrica. Sobre as condições para funcionamento em conjunto, tem-se que
- A) se forem instaladas em paralelo, a vazão resultante será de 35 l/s, e a altura manométrica e a dinâmica de elevação continuará a ser de 45 m.
 - B) se as bombas funcionarem em série, a vazão resultante será de 140 l/s contra uma altura manométrica de 45 m.
 - C) se as bombas estiverem em paralelo, a vazão resultante será de 140 l/s, e a altura manométrica será de 90 m.
 - D) se essas duas bombas funcionarem em série, poderão recalcar os mesmos 70 l/s contra uma altura manométrica de 90 m.
22. A Norma Brasileira Regulamentadora nº 6122/2022 traz a seguinte definição sobre um determinado tipo de fundação: está sujeita à ação de uma carga distribuída linearmente ou de três ou mais pilares ao longo de um mesmo alinhamento, desde que representem menos de 70 % das cargas da estrutura. Tal descrição corresponde a
- A) bloco.
 - B) sapata corrida.
 - C) sapata associada.
 - D) radier.
23. Considere a viga simplesmente apoiada com vão de 8 m e seção transversal retangular, representada na figura abaixo.



- A tensão normal máxima, devido à flexão na fibra mais tracionada da viga, em Mpa, é
- A) 100.
 - B) 1.000.
 - C) 10.000.
 - D) 100.000.
24. A Norma Regulamentadora nº 18 trata das condições de segurança e saúde no trabalho na indústria da construção. Na área de vivência de um canteiro de obras,
- A) o deslocamento do trabalhador do seu posto de trabalho até a instalação sanitária mais próxima deve ser de, no máximo, 150 m .
 - B) uma unidade de chuveiro deve existir para cada grupo de 20 trabalhadores ou fração.
 - C) o fornecimento de água potável deve ser garantido de forma que, do posto de trabalho ao bebedouro ou ao dispositivo equivalente, não haja deslocamento superior a 300 m, horizontalmente.
 - D) a instalação sanitária deve ser constituída de lavatório, bacia sanitária sifonada, dotada de assento com tampo, e mictório, na proporção de um conjunto para cada grupo de 30 trabalhadores ou fração.

CONCURSO PÚBLICO DAS PREFEITURAS/CÂMARA MUNICIPAIS DO POTENGI
EDITAL Nº 001/2022 – BOM JESUS/RN E SÃO TOMÉ/RN

- 25.** Existem diversas modalidades de licitação. Aquela que se destina a aquisição de bens e serviços comuns, cujo critério de julgamento poderá ser o de menor preço ou de maior desconto, denomina-se
- A) pregão.
 - B) concurso.
 - C) concorrência.
 - D) inexigibilidade.
- 26.** O conjunto de ações voltadas para a busca de soluções para os resíduos sólidos, de forma a considerar as dimensões política, econômica, ambiental, cultural e social, com controle social e sob a premissa do desenvolvimento sustentável, denomina-se
- A) gerenciamento de resíduos sólidos.
 - B) gestão integrada de resíduos sólidos.
 - C) logística reversa.
 - D) sustentabilidade ambiental.
- 27.** Ao realizar uma visita técnica a um prédio abandonado, um determinado engenheiro civil identificou, rapidamente, algumas patologias. Uma delas consistia na existência de muitas manchas brancas no piso e nas paredes da edificação. Esse fenômeno é conhecido como
- A) eflorescência.
 - B) calcificação.
 - C) salinização.
 - D) branqueamento.
- 28.** A compactação do solo é uma das etapas do processo de terraplenagem, o qual consiste em tornar o terreno plano, nivelando-o. Essa etapa consiste em uma
- A) operação por processo apenas mecânico, destinada a reduzir a porosidade do solo, com a finalidade de diminuir-lhe a massa específica e resistência.
 - B) operação por processo manual ou mecânico, destinada a aumentar o volume dos vazios do solo, com a finalidade de diminuir-lhe a massa específica e resistência.
 - C) operação por processo manual ou mecânico, destinada a reduzir o volume dos vazios do solo, com a finalidade de aumentar-lhe a massa específica, resistência e estabilidade.
 - D) operação por processo, exclusivamente, manual, destinada a reduzir o volume dos vazios de um solo ou outro material, com a finalidade de aumentar-lhe a massa específica, resistência e estabilidade.
- 29.** Os registros são componentes empregados nas instalações de água fria e quente dos sistemas hidráulicos prediais e são divididos em três tipos: de gaveta, pressão e esfera. A respeito disso,
- A) o registro de gaveta controla o fluxo de água em um ponto de utilização.
 - B) o registro de pressão tem a função de trabalhar totalmente aberto ou totalmente fechado, ou seja, não regula a vazão, mas interrompe o fluxo de água em uma instalação.
 - C) o registro de gaveta deve ser instalado em pontos de utilização (chuveiros, torneiras, entre outros), e não em colunas de distribuição.
 - D) o registro de esfera é um dispositivo mecânico com uma unidade de fecho esférico, cuja principal função é o controle de fluxo em tubulações, ao ligar e desligar a passagem de algum produto.

CONCURSO PÚBLICO DAS PREFEITURAS/CÂMARA MUNICIPAIS DO POTENGI
EDITAL Nº 001/2022 – BOM JESUS/RN E SÃO TOMÉ/RN

30. Estado limite é o estado que define impropriedade para o uso da estrutura, por razões de segurança, funcionalidade ou estética, desempenho fora dos padrões especificados para sua utilização normal ou interrupção de funcionamento em razão da ruína de um ou mais de seus componentes. Baseado nisso e na Norma Brasileira Regulamentadora nº 6118/2014, conclui-se que o estado limite último refere-se ao
- A) estado em que as deformações atingem os limites estabelecidos para a utilização normal.
 - B) estado em que as tensões de compressão atingem o limite convencional estabelecido.
 - C) estado-limite relacionado ao colapso, ou a qualquer outra forma de ruína estrutural, que determine a paralisação do uso da estrutura.
 - D) estado em que as vibrações atingem os limites estabelecidos para a utilização normal da construção.