



Caderno de Provas

CPCP – 42

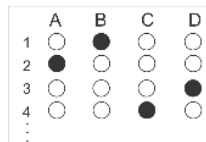
TÉCNICO AGRÍCOLA

Edital Nº. 001/2022 – Bom Jesus/RN e São Tomé/RN

Data: ____/____/____

INSTRUÇÕES GERAIS PARA A REALIZAÇÃO DA PROVA

- Use apenas caneta esferográfica de tinta azul ou preta.
- Escreva a data, a sua assinatura e o seu número de inscrição no espaço indicado nesta capa.
- A prova terá duração máxima de 3 (três) horas, incluindo o tempo para responder a todas as questões do **Caderno de Provas** e preencher as **Folhas de Respostas**.
- Antes de retirar-se definitivamente da sala, entregue as **Folhas de Respostas** ao fiscal.
- O **Caderno de Provas** só poderá ser levado pelo candidato após decorridas 03h do início da prova.
- Este **Caderno de Provas** contém, respectivamente, 10 (dez) questões de Língua Portuguesa, 05 (cinco) questões de Informática e 15 (quinze) questões de Conhecimentos específicos.
- Se o **Caderno de Provas** contiver alguma imperfeição gráfica que impeça a leitura, comunique isso imediatamente ao Fiscal.
- Cada questão de múltipla escolha apresenta apenas **uma** resposta correta. Para a marcação da alternativa escolhida na **Folha de Respostas**, pinte completamente o campo correspondente conforme a figura a seguir:



- Os rascunhos e as marcações feitas neste **Caderno de Provas** não serão considerados para efeito de avaliação.
- Interpretar as questões faz parte da avaliação; portanto, não é permitido solicitar esclarecimentos aos Fiscais.
- O preenchimento das **Folhas de Respostas** é de sua inteira responsabilidade.
- A quantidade de questões objetivas e respectivas pontuações desta prova estão apresentadas a seguir:

<i>Disciplina</i>	<i>Número de questões</i>	<i>Pontos</i>
Língua Portuguesa	10 questões	30 pontos
Informática	05 questões	10 pontos
Conhecimentos específicos	15 questões	60 pontos
PONTUAÇÃO TOTAL		100 pontos

ASSINATURA DO CANDIDATO:

NÚMERO DE INSCRIÇÃO:

QUESTÕES DE MÚLTIPLA ESCOLHA – LÍNGUA PORTUGUESA

As questões desta prova referem-se ao texto abaixo.

A REAL SOBRE A EXTINÇÃO DAS ABELHAS

Rafael Battaglia

A conversa sobre extinção das abelhas começou a tomar forma nos anos 1990, mas só se intensificou mesmo, com grande repercussão na imprensa, a partir de 2006. Naquele ano, apicultores do EUA começaram a relatar perdas incomuns de 30% a 90% de suas colônias de abelhas melíferas: as operárias simplesmente começaram a morrer. Responsáveis por buscar água e alimento, além de cuidar do ninho e das crias, elas são vitais para a colônia – na sua ausência, a colmeia entra em colapso.

Não à toa, o fenômeno recebeu o nome de Distúrbio do Colapso das Colônias. Não faltaram hipóteses para o problema: um novo vírus, uso indevido de pesticidas, má nutrição. Em seis anos, o distúrbio afetou 10 milhões de colônias – e causou um prejuízo de US\$ 2 bilhões. A situação se complicou a ponto de uma única cultura agrícola, a de amêndoas, na Califórnia, precisar de 60% das abelhas restantes de todo os EUA para que a polinização desse certo. Era um problema de escala global, já que é de lá que saem 80% das amêndoas consumidas no mundo.

Mas afinal qual foi a causa do problema? Até hoje, não se sabe exatamente. Um artigo analisou 61 explicações possíveis, e concluiu que nenhuma era consistente o bastante para ser apontada como a única culpada. O mais provável é que as mortes das abelhas tenham acontecido não por uma, mas por várias razões: doenças, pesticidas, perda de habitat, pouca diversidade de plantas (algo comum em áreas de monocultura e que afeta a dieta desses insetos).

Com o tempo, o número de mortes diminuiu – mas não parou. Entre 2020 e 2021, os EUA perderam 45% de suas abelhas por conta de um ácaro parasita. Porém, isso não é exatamente um problema: as colônias se recompõem rapidamente. E, apesar da situação americana, o número de colmeias cresce a cada ano no mundo: hoje, já são mais de 90 milhões. Ou seja: as abelhas melíferas não estão ameaçadas de extinção. Mas não podemos dizer o mesmo das outras, as abelhas selvagens ou silvestres.

Não existem dados suficientes para estimar quantas abelhas selvagens existem no mundo nem quantas exatamente estão morrendo. Entretanto, há indícios de que elas estão sumindo. Um estudo analisou os registros de abelhas do Sistema Global de Informação sobre Biodiversidade (GBIF, na sigla em inglês), em que instituições do mundo todo disponibilizam dados de plantas, animais, fungos e micróbios. Os pesquisadores notaram que, desde o início do século 20, o número anual de abelhas registradas só cresceu. Faz sentido: com mais cientistas dedicados ao tema e novas técnicas de observação, essa era a tendência esperada. Mas, considerando apenas o número de espécies, o jogo muda. De 2006 a 2015, 25% menos espécies foram registradas em comparação com antes de 1990. “Na melhor das hipóteses, isso pode indicar que milhares de espécies de abelhas se tornaram muito raras”, escrevem os autores do estudo. “No pior cenário, elas já podem ter sido extintas local ou globalmente”

Quais as causas desse desaparecimento das abelhas selvagens? A crise climática é uma delas. Se uma região esquenta demais e se torna inabitável para uma espécie, as abelhas vão atrás de outro lugar para morar. E aí podem se deparar com novos predadores, doenças contra as quais não têm anticorpos e falta de alimento. Esse desarranjo ecológico pode, inclusive, fazer com que as abelhas selvagens disputem espaço e comida com as melíferas. E, nessa luta, as duas perdem: uma pesquisa feita na França apontou que, em áreas com grandes colônias de melíferas, a taxa de sucesso das selvagens em encontrar néctar diminuiu 50% a das melíferas, 40%

Entretanto, o principal problema está na forma como usamos a terra – e como a agricultura se desenvolveu nas últimas décadas. A partir dos anos 1960, o agro passou por uma série de transformações, o que diminuiu o tempo das colheitas e aumentou a produtividade. Foi a chamada Revolução Verde, em que tratores e outras grandes máquinas agrícolas se popularizaram. Foi também quando o uso de produtos químicos se disseminou: fertilizantes, que dão um *boost* de nutrientes no solo, e os pesticidas – venenos que matam pragas.

A união de tudo isso permitiu áreas cada vez maiores de plantação. Quase sempre na forma de monocultura, mais rentáveis para quem produz. Mas isso se tornou um problema para os polinizadores. A expansão de

áreas agrícolas pode significar a perda de habitat natural desses animais. Além disso, representa menos diversidades de plantas. Assim, especialistas defendem que a integração entre polinização e agricultura precisa acontecer o quanto antes, e que ela pode trazer uma série de benefícios, tanto para a preservação dos animais quanto para a produção de alimentos. No fim das contas, um mundo sem abelhas não significa, necessariamente, que morreremos de fome. Vários alimentos que compõem a base de nossa alimentação (cereais, cana de açúcar, parte de tubérculos e legumes) não dependem de polinização animal. Mas seria uma dieta pobre, pois 90% de produção de frutas, por exemplo, depende desse processo.

Superinteressante, novembro de 2022. [Adaptado]

01. Considerando o texto em sua totalidade, a intenção comunicativa prioritária é

- A) opinar sobre o uso indiscriminado de inseticidas na agricultura, o que está causando a morte sistemáticas das abelhas.
- B) avaliar as hipóteses que causaram a diminuição das colmeias de abelhas melíferas nos Estados Unidos.
- C) apresentar algumas explicações sobre as causas responsáveis pela extinção de algumas espécies de abelhas no mundo.
- D) comparar as causas do desaparecimento das colônias de abelhas melíferas e de abelhas selvagens na monocultura brasileira.

02. De acordo com o texto, a problemática da extinção de abelhas

- A) afeta tanto as espécies melíferas quanto às selvagens.
- B) pode ameaçar a produção de alimentos no planeta.
- C) deve-se exclusivamente a questões climáticas e a monoculturas.
- D) deve-se exclusivamente a uso indiscriminado de inseticidas.

03. Nos dois primeiros parágrafos, existe a dominância da sequência

- A) narrativa, caracterizada pela presença de verbos no pretérito perfeito.
- B) descritiva, caracterizada pela presença de verbos no pretérito imperfeito.
- C) argumentativa, caracterizada pela presença da defesa de um ponto de vista sobre o motivo real da extinção de abelhas, apresentado por meio de uma afirmação no presente do indicativo.
- D) explicativa, caracterizada pela presença de explicações sobre o motivo real da extinção de abelhas, apresentadas por meio de afirmações no presente do indicativo.

04. No quinto parágrafo, a ideia central está

- A) explícita no quarto período.
- B) explícita no segundo período.
- C) explícita, mas diluída entre o primeiro e o segundo períodos.
- D) explícita, mas diluída entre o segundo e o quarto períodos.

CONCURSO PÚBLICO DAS PREFEITURAS/CÂMARA MUNICIPAIS DO POTENGI
EDITAL Nº 001/2022 – BOM JESUS/RN E SÃO TOMÉ/RN

05. O autor faz uso de aspas no quinto parágrafo para indicar que

- A) discorda, de forma parcial, do estudo citado.
- B) discorda, de maneira irônica, do estudo citado.
- C) está transcrevendo, de forma literal, dois trechos de um estudo.
- D) está parafraseando, de maneira indireta, dois trechos de um estudo

06. Considerando à progressão discursiva, o sétimo parágrafo apresenta uma

- A) consequência que decorre das causas apresentadas no sexto.
- B) conclusão a partir das informações apresentadas no sexto.
- C) comparação a partir das informações apresentadas no sexto.
- D) causa que se contrapõe as que são apresentadas no sexto.

07. Considere o trecho abaixo

Os pesquisadores notaram que, desde o início do século 20, o número anual de abelhas registradas só cresceu. Faz sentido: com mais cientistas dedicados ao tema e novas técnicas de observação, essa era a tendência esperada. **Mas**, considerando apenas o número de espécies, o jogo muda

O elemento linguístico em destaque interliga

- A) períodos e pode ser substituído por “contudo”, sem alteração de sentido.
- B) orações e pode ser substituído por “por isso”, sem alteração de sentido.
- C) período e pode ser substituído por “assim”, sem alteração de sentido.
- D) orações e pode ser substituído por “portanto”, sem alteração de sentido.

08. No período “Entretanto, há indícios de que elas estão sumindo”, se o verbo “haver” for substituído por “existir”, este deverá ser flexionado, rigorosamente, no

- A) plural para concordar com o sujeito “elas”.
- B) singular, pois o verbo existir é impessoal.
- C) plural para concordar com o sujeito “indícios”.
- D) singular, pois o sujeito está oculto.

09. Analise o período abaixo.

Se uma região esquenta demais e se torna inabitável para uma espécie, as abelhas vão atrás de outro lugar para morar

Nesse período, existem

- A) quatro orações, sendo uma principal, uma condicional e duas consecutivas.
- B) três orações, sendo uma coordenada, uma temporal e uma consecutiva.
- C) três orações, sendo uma coordenada, uma temporal e uma final.
- D) quatro orações, sendo uma principal, uma final e duas condicionais.

10. Considere o parágrafo abaixo.

Mas afinal qual foi a causa do problema? Até hoje, não se sabe exatamente. Um artigo analisou 61 explicações possíveis, e concluiu que nenhuma era consistente o bastante para ser apontada como a única culpada. O mais provável é que as mortes das abelhas tenham acontecido não por uma, mas por várias razões: doenças, pesticidas, perda de habitat, pouca diversidade de plantas (algo comum em áreas de monocultura e que afeta a dieta desses **insetos**)

O substantivo em destaque foi utilizado para evitar a repetição do termo “abelhas”. Nesse caso, o autor do texto fez uma substituição por uma palavra

- A) hiperônima.
- B) hipônima.
- C) sinônima.
- D) polissêmica.

QUESTÕES DE MÚLTIPLA ESCOLHA – INFORMÁTICA

11. O programa que conversa diretamente com o hardware de um computador é, basicamente, conhecido como Sistema Operacional. Ele é responsável por gerenciar os recursos, armazenamento, processadores e muitos outros periféricos que pertence a um PC. Um exemplo de um Sistema Operacional é
- A) CMD.
 - B) macOS.
 - C) BIOS.
 - D) Microsoft Office.
12. Um funcionário de uma empresa de grande porte precisou sair da sua mesa para uma reunião urgente e bloqueou o seu computador para ninguém mexer em seu usuário. Para realizar essa ação no Windows 10 Professional, ele utilizou o seguinte atalho no teclado:
- A) tecla do logotipo do Windows+M.
 - B) tecla do logotipo do Windows+E.
 - C) tecla do logotipo do Windows+L.
 - D) tecla do logotipo do Windows+R.
13. O pacote com programas voltado para escritórios criado pela Microsoft denomina-se Microsoft Office. Nele, pode-se achar programas para criar textos, planilhas, apresentações, entre outros serviços. Existe outro pacote que contém programas também para escritório, porém gratuito e com o código aberto, denominado de
- A) LibreOffice.
 - B) Thunderbird.
 - C) GIMP.
 - D) VLC.
14. No programa Microsoft Word Proffisional Plus 2016, é possível criar um link no documento para ter acesso rápido a páginas da internet ou, até mesmo, para outras partes do documento atual. O nome desse recurso é
- A) Caixa de Texto.
 - B) WordArt.
 - C) Hiperlink.
 - D) SmartArt.
15. A janela anônima do navegador Chrome possibilita uma navegação sem manter os registros de sua atividade gravadas no PC. Assim, o usuário tem uma certa privacidade e segurança para navegar em qualquer computador. O atalho para abrir uma nova janela no navegador é
- A) CTRL+SHIFT+N
 - B) CTRL+N
 - C) CTRL+SHIFT+T
 - D) CTRL+T

QUESTÕES DE MÚLTIPLA ESCOLHA – TÉCNICO AGRÍCOLA

16. As práticas conservacionistas do solo podem ser classificadas em práticas de caráter vegetativo, edáfico e mecânico. Sendo assim, são práticas de caráter edáfico:
- A) sistema de terraceamento, cultivo em contorno e calagem.
 - B) calagem, gessagem, adubação, aração e escarificação.
 - C) cobertura morta, rotação de culturas, aração e gradagem.
 - D) adubação, calagem, cobertura morta e rotação de culturas.
17. O método de irrigação é a forma pela qual a água pode ser aplicada às culturas para suprir as necessidades hídricas totais ou suplementares da planta na falta de chuva. Sobre os principais métodos de irrigação, é correto afirmar que
- A) a aplicação da água, na irrigação localizada, é realizada em uma área limitada da superfície do solo, preferencialmente dentro da área sombreada pela copa das plantas.
 - B) a água, na irrigação por aspersão, é aplicada abaixo da superfície do solo, dentro do volume explorado pelas raízes das plantas.
 - C) a água, na irrigação por superfície, é aplicada sobre a superfície da folhagem da cultura, com auxílio de aspersores.
 - D) a aplicação da água, na irrigação por subsuperfície, é realizada por meio da água da chuva, que infiltra no solo com auxílio de micro aspersores de infiltração.
18. A propagação do cajueiro pode ser feita de forma sexuada e assexuada. Na propagação assexuada do cajueiro ou vegetativa,
- A) o aspecto básico que deve ser considerado é a obtenção de sementes de qualidade superior.
 - B) é aconselhável utilizar sementes colhidas de frutos de plantas saudáveis, vigorosas, altamente produtivas e com castanhas grandes.
 - C) são reproduzidas, exatamente, as características genéticas da planta que os originou, preservando às características agronômicas superiores.
 - D) a estaquia consiste na obtenção de uma nova planta composta de dois indivíduos distintos, consistindo na justaposição das superfícies dos cortes praticados em ambos os componentes de forma a que os seus câmbios tenham em amplo contato.
19. Os sistemas agroflorestais (SAF's) constituem alternativas sustentáveis para aumentar os níveis de produção agrícola, animal e florestal. Os SAF's são consorciações que se alicerçam em princípios de sustentabilidade, que envolvem aspectos ambientais, econômicos e sociais, como a
- A) produção mais diversificada, com aumento da biodiversidade.
 - B) conservação do solo e da água, devido ao uso intensivo de fertilizantes químicos e agrotóxicos biodegradáveis.
 - C) fixação do homem no campo, com distribuição da mão de obra concentrada em poucos meses durante o ano.
 - D) sustentabilidade econômica proporcionada pela uniformização de produção e pelo uso intensivo de máquinas e implementos agrícolas.

CONCURSO PÚBLICO DAS PREFEITURAS/CÂMARA MUNICIPAIS DO POTENGI
EDITAL Nº 001/2022 – BOM JESUS/RN E SÃO TOMÉ/RN

20. A degradação das pastagens ocorre como resultado de um manejo inadequado ao longo do tempo. Uma pastagem em degradação apresenta
- A) aumento progressivo da produtividade de forragem e maior susceptibilidade a pragas e doenças.
 - B) rebrotação cada vez mais rápida e plantas com folhas de maior tamanho.
 - C) planta com sistema radicular comprometido e maior presença de plantas invasoras.
 - D) aumento da área de solo coberto e plantas com as touceiras aumentando de tamanho.
21. Para produção agrícola, diversas máquinas e vários equipamentos são utilizados. Implementos ou máquinas para o preparo periódico do solo são utilizados para mobilizar o solo, fazendo com que ele apresente condições consideradas ideais para que uma semente se desenvolva de maneira satisfatória. Alguns desses implementos ou máquinas utilizados no preparo periódico do solo são
- A) destocadores e escavadeiras.
 - B) grades e perfuradores.
 - C) arados de discos e subsoladores.
 - D) lâminas niveladoras e sulcadores.
22. Sabendo que a topografia pode ser dividida em planimetria, altimetria e planialtimetria, é correto afirmar:
- A) a altimetria atua no plano horizontal, consiste em obter os ângulos e as distâncias horizontais para a determinação das projeções dos pontos do terreno para representação no plano topográfico.
 - B) a planimetria consiste na obtenção das diferenças de níveis em relação ao terreno, no plano vertical.
 - C) a altimetria compreende o conjunto de operações necessárias para a determinação de pontos e feições do terreno que serão projetados sobre um plano horizontal de referência através de suas coordenadas x e y.
 - D) a planimetria consiste na obtenção de ângulos e das distâncias horizontais para determinar a projeção do ponto no plano topográfico.
23. Considera-se planta daninha qualquer espécie vegetal que interfira, negativamente, em alguma atividade humana. Algumas características das plantas daninhas tornam-nas muito temidas pelos produtores. Elas apresentam
- A) capacidade de germinação limitada a ambientes específicos.
 - B) grande longevidade dos propágulos e dormência.
 - C) crescimento inicial lento e vigoroso.
 - D) lenta passagem da fase vegetativa para reprodutiva.
24. Considera-se Equipamento de Proteção Individual (EPI) o dispositivo ou produto de uso individual utilizado pelo trabalhador, concebido e fabricado para oferecer proteção contra os riscos ocupacionais existentes no ambiente de trabalho. Em relação ao EPI, cabe ao trabalhador
- A) responsabilizar-se pela limpeza, guarda e conservação.
 - B) exigir o equipamento adequado ao risco, mesmo que seja necessário onerá-lo para isso.
 - C) emitir ou renovar o certificado de aprovação do produto após solicitar a substituição do equipamento.
 - D) usar o equipamento com certificado de aprovação expirado.

CONCURSO PÚBLICO DAS PREFEITURAS/CÂMARA MUNICIPAIS DO POTENGI
EDITAL Nº 001/2022 – BOM JESUS/RN E SÃO TOMÉ/RN

25. O Inciso I do Art. 4º da Lei nº 12.651, de 25 de maio de 2012, que dispõe sobre o Novo Código Florestal, considera como Área de Preservação Permanente, em zonas rurais ou urbanas, as faixas marginais de qualquer curso d'água natural perene e intermitente, excluídos os efêmeros, desde a borda da calha do leito regular, em largura mínima de
- A) 50 metros, para os cursos d'água que tenham de 10 a 50 metros de largura.
 - B) 100 metros, para os cursos d'água que tenham de 50 a 100 metros de largura.
 - C) 200 metros, para os cursos d'água que tenham de 100 a 500 metros de largura.
 - D) 500 metros, para os cursos d'água que tenham largura superior a 500 metros.
26. De acordo com o Art. 8º da Lei nº 9.985, de 18 de julho de 2000, que dispõe sobre o Sistema Nacional de Unidades de Conservação, o grupo das Unidades de Proteção Integral é composto pelas seguintes categorias de unidade de conservação:
- A) Área de Proteção Ambiental, Área de Relevante Interesse Ecológico, Floresta Nacional, Reserva Extrativista, Reserva de Fauna, Reserva de Desenvolvimento Sustentável e Reserva Particular do Patrimônio Natural.
 - B) Estação Ecológica, Reserva Biológica, Parque Nacional, Monumento Natural e Refúgio de Vida Silvestre.
 - C) Área de Proteção Ambiental, Estação Ecológica, Floresta Nacional, Parque Nacional, Refúgio de Vida Silvestre e Reserva de Fauna.
 - D) Área de Proteção Ambiental, Área de Relevante Interesse Ecológico, Estação Ecológica, Monumento Natural, Parque Nacional e Reserva de Fauna.
27. De acordo com a Lei nº 6.938, de 31 de agosto de 1981, um dos Instrumentos da Política Nacional do Meio Ambiente é
- A) a proteção de áreas ameaçadas de degradação
 - B) a dispensa de licenciamento para atividades efetiva ou potencialmente poluidoras.
 - C) o Cadastro Técnico Federal de Atividades e Instrumento de Defesa Ambiental.
 - D) o Cadastro Técnico Agropecuário de atividades potencialmente poluidoras e/ou utilizadoras dos recursos ambientais.
28. A agricultura familiar foi reconhecida, oficialmente, com o surgimento do Programa Nacional de Fortalecimento da Agricultura Familiar (PRONAF). O PRONAF tem como objetivo
- A) adquirir alimentos, diretamente, da agricultura familiar, buscando o fortalecimento dos processos de comercialização de seus produtos.
 - B) oferecer condições para que os agricultores, sem acesso à terra ou com pouca terra, possam comprar imóvel rural por meio de um financiamento.
 - C) levar prosperidade aos produtores assentados, beneficiários da reforma agrária, reduzindo suas dependências de ações diretas do Estado e melhorando a qualidade de vida das famílias atendidas.
 - D) fortalecer a agricultura familiar por meio do financiamento subsidiado de serviços agropecuários e não agropecuários.

CONCURSO PÚBLICO DAS PREFEITURAS/CÂMARA MUNICIPAIS DO POTENGI
EDITAL Nº 001/2022 – BOM JESUS/RN E SÃO TOMÉ/RN

- 29.** Os equinos apresentam singularidades importantes em relação ao seu sistema digestivo, e o conhecimento básico é fundamental para o manejo alimentar da espécie. Com relação ao sistema digestivo dos equinos, esses animais são considerados
- A) monogástricos, pois não possuem a capacidade de vomitar ou arrotar.
 - B) ruminantes, pois não possuem capacidade de vomitar, apenas de arrotar.
 - C) monogástricos, pois não conseguem arrotar, apenas vomitar.
 - D) ruminantes, pois não possuem a capacidade de vomitar ou arrotar.
- 30.** Os sistemas de cruzamento dos bovinos de corte podem ser classificados em
- A) cruzamento simples, cruzamento rotativo e retrocruzamento.
 - B) cruzamento triplo, cruzamento industrial e cruzamento absorvente.
 - C) cruzamento simples, cruzamento contínuo e cruzamento rotacionado ou alternado contínuo.
 - D) cruzamento triplo, retrocruzamento e cruzamento rotacionado ou alternado contínuo.