



Caderno de Provas

CPCP – 49

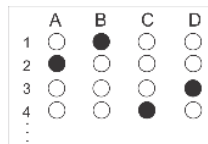
PSICOLÓGO CLÍNICO

Edital Nº. 001/2022 – Bom Jesus/RN e São Tomé/RN

Data: ____/____/____

INSTRUÇÕES GERAIS PARA A REALIZAÇÃO DA PROVA

- Use apenas caneta esferográfica de tinta azul ou preta.
- Escreva a data, a sua assinatura e o seu número de inscrição no espaço indicado nesta capa.
- A prova terá duração máxima de 3 (três) horas, incluindo o tempo para responder a todas as questões do **Caderno de Provas** e preencher as **Folhas de Respostas**.
- Antes de retirar-se definitivamente da sala, entregue as **Folhas de Respostas** ao fiscal.
- O **Caderno de Provas** só poderá ser levado pelo candidato após decorridas 03h do início da prova.
- Este **Caderno de Provas** contém, respectivamente, 10 (dez) questões de Língua Portuguesa, 05 (cinco) questões de Lógica e 15 (quinze) questões de Conhecimentos específicos.
- Se o **Caderno de Provas** contiver alguma imperfeição gráfica que impeça a leitura, comunique isso imediatamente ao Fiscal.
- Cada questão de múltipla escolha apresenta apenas **uma** resposta correta. Para a marcação da alternativa escolhida na **Folha de Respostas**, pinte completamente o campo correspondente conforme a figura a seguir:



- Os rascunhos e as marcações feitas neste **Caderno de Provas** não serão considerados para efeito de avaliação.
- Interpretar as questões faz parte da avaliação; portanto, não é permitido solicitar esclarecimentos aos Fiscais.
- O preenchimento das **Folhas de Respostas** é de sua inteira responsabilidade.
- A quantidade de questões objetivas e respectivas pontuações desta prova estão apresentadas a seguir:

<i>Disciplina</i>	<i>Número de questões</i>	<i>Pontos</i>
Língua Portuguesa	10 questões	30 pontos
Lógica	05 questões	10 pontos
Conhecimentos específicos	15 questões	60 pontos
PONTUAÇÃO TOTAL		100 pontos

ASSINATURA DO CANDIDATO:

NÚMERO DE INSCRIÇÃO:

QUESTÕES DE MÚLTIPLA ESCOLHA – LÍNGUA PORTUGUESA

As questões de 1 a 10 referem-se ao texto reproduzido a seguir.

Fome não é problema populacional, mas de desigualdade social.

Clara Balbi

Três séculos atrás, o economista inglês Thomas Malthus vaticinava que, sem controle de natalidade, o mundo estaria destinado à fome. "A população, quando não contida, cresce em progressão geométrica. A subsistência cresce apenas em progressão aritmética. Um pouco de conhecimento em matemática mostrará a imensidão da primeira potência em comparação com a segunda", escreve ele em seu célebre "Ensaio sobre o Princípio da População", de 1798.

A tese ecoa ainda hoje — quando a população mundial atinge a marca dos 8 bilhões, dez vezes a da época do pai da demografia — e influenciou do movimento ambientalista a setores conservadores, que se apropriaram do argumento para defender agendas anti-imigração, por exemplo.

A previsão de Malthus estava errada — ao menos desde a década de 1960, a produção de alimentos, auxiliada pelas inovações tecnológicas, supera o crescimento da população global ano após ano.

Mesmo assim, a fome não abandonou a humanidade. Relatório mais recente da Organização das Nações Unidas para a Alimentação e Agricultura (FAO, na sigla em inglês) indica que o percentual de pessoas que sofrem de subalimentação no mundo só cresceu nos últimos anos, indo de 8% em 2019 para 9,3% em 2020 e 9,8% em 2021. Isso significa que entre 702 milhões e 828 milhões de indivíduos não têm acesso às calorias mínimas necessárias para uma vida ativa e saudável.

Carlo Cafiero, economista e estatístico da FAO, afirma que o problema está na desigualdade econômica, já que é o dinheiro que condiciona a obtenção de comida. "A princípio, é possível ter hoje um mundo livre da fome, porque há alimentos suficientes. A questão é a vontade política de dar ao tema a relevância que ele tem. Os governos precisam trocar suas palavras por ações efetivas", diz.

O pesquisador acrescenta que mesmo os impactos de eventos extremos sobre índices como os de subalimentação e de insegurança alimentar têm mais a ver com as suas consequências para o bolso da população e menos com possíveis obstáculos no plantio ou na distribuição de comida.

É o caso da pandemia de Covid-19, que, segundo a FAO, fez com que 150 milhões de pessoas a mais do que o esperado sofressem de subalimentação. Mesmo a Guerra da Ucrânia, que assombra lideranças mundiais há oito meses, tem impacto relativo sobre a produção de alimentos deste ano, já que boa parte da colheita do trigo na região foi realizada antes do início do conflito. Cafiero sugere que o encarecimento das contas de luz na Europa, motivado pela suspensão do fornecimento do gás natural russo, afeta muito mais a população do continente do que o conflito em si.

Professora de sociologia da Universidade de Heidelberg, na Alemanha, e líder do grupo de pesquisa Alimento pela Justiça, a pesquisadora Renata Motta afirma que as duas crises ainda expuseram a vulnerabilidade do sistema de alimentação global, cuja ênfase no livre comércio e nas vantagens comparativas de cada região fez com que as dietas locais fossem se empobrecendo e se baseassem em poucas *commodities*, como trigo, milho e soja. Assim, quando um evento extremo afeta a produção ou a distribuição de um desses produtos, o sistema inteiro desmorona.

Motta cita o exemplo do trigo. A produção do cereal era subsidiada pelos Estados Unidos, que começaram a escoar o excedente a países em desenvolvimento a título de ajuda internacional. Estes, por sua vez, extinguíram seus sistemas locais de alimentação ao incorporarem o produto — convertendo-se em mercados dependentes dele. "Hoje vemos vários países da África dependendo da importação de trigo da Ucrânia, sendo que isso nem fazia parte da cultura alimentar deles", diz a pesquisadora.

Ainda segundo ela, essa dependência ajuda a perpetuar uma "desigualdade de responsabilidades" entre os que mais contribuem para os problemas globais e os que mais são atingidos por eles. A África, que, de acordo com as projeções da FAO, deve abrigar a maior quantidade de pessoas subalimentadas até 2030, substituindo a Ásia, não tem nenhum país entre os dez maiores emissores de carbono do mundo, mas é muito mais vulnerável a perdas de colheitas devido a mudanças climáticas, por exemplo.

Não que os países ricos estejam a salvo da fome. Motta observa que, desde a adoção das políticas neoliberais dos anos 1980 e, mais fortemente, desde a crise financeira de 2008, houve um grande retrocesso no processo de inclusão social e diminuição da pobreza que vinha ocorrendo no Norte global a partir do fim da Segunda Guerra Mundial.

CONCURSO PÚBLICO DAS PREFEITURAS/CÂMARA MUNICIPAIS DO POTENGI
EDITAL Nº 001/2022 – BOM JESUS/RN E SÃO TOMÉ/RN

Seja como for, é na retomada de uma produção local — em que o plantio de alimentos ou a criação de animais está próxima de seu consumo, e as relações de trabalho são mais justas —, que a pesquisadora enxerga uma solução para a fome. Segundo ela, os dados apontam que a maioria da população na verdade é alimentada por produtores familiares pequenos e médios, e não pelos imensos campos de monoculturas que, além de tudo, têm grande impacto ambiental e social.

Motta argumenta ainda que soluções que visam o consumidor individual, como a recomendação da FAO de reduzir impostos sobre o preço final de alimentos ou as tendências de consumo consciente, não são suficientes para resolver os gargalos do sistema produtivo. O mesmo vale para as "carnes vegetais", desenvolvidas a partir de plantas. "Não é uma tecnologia que vai nos salvar se não mudarmos profundamente as formas de produção e de consumo que levaram à situação atual", diz.

Cafiero, da FAO, afirma que, nesse sentido, ao menos uma parte da teoria malthusiana segue valendo. É necessário preservar os recursos naturais, porque eles nem sempre são renováveis. "Se continuarmos promovendo o crescimento a todo custo, aumentando o tamanho de uma torta a que poucas pessoas têm acesso, não alcançaremos nenhuma segurança. E, em alguns casos, é possível que a fome renasça onde não esperávamos."

Disponível em: <<https://www1.folha.uol.com.br/>>. Acesso em 30 nov. 2022.

01. O texto objetiva, principalmente,

- A) apresentar embasamento científico para invalidar totalmente a teoria do economista Thomas Malthus.
- B) apresentar embasamento científico para justificar a relação entre a fome e a desigualdade social.
- C) explicar por que eventos como a pandemia de Covid-19 contribuem para o agravamento da fome.
- D) explicar a importância da agricultura de perfil familiar na construção de políticas de combate à fome.

02. De acordo com as informações do texto,

- A) as inovações tecnológicas contribuíram para negar a relação direta entre o problema da fome e o crescimento populacional.
- B) o pensamento de Thomas Malthus ainda influencia o mundo atual e serve como argumento para que ambientalistas defendam agendas anti-imigração.
- C) os Estados Unidos, ao incorporarem os excedentes de produção alimentar de outros países, cessaram a produção local de alimentos.
- D) as soluções que procuram atingir o consumidor individual apresentam contribuição nula na resolução dos entraves à produção de alimentos.

03. Sobre a organização do quarto parágrafo, é correto afirmar:

- A) a ideia central está explícita no segundo período e é desenvolvida pelas informações apresentadas no primeiro e terceiro períodos.
- B) a ideia central está implícita, mas é depreendida dos dados apresentados no segundo e terceiro períodos.
- C) a ideia central está diluída e pode ser reconstituída a partir de informações contidas no segundo e terceiro períodos.
- D) a ideia central está explícita no primeiro período e é desenvolvida pelas informações apresentadas no segundo e terceiro períodos.

CONCURSO PÚBLICO DAS PREFEITURAS/CÂMARA MUNICIPAIS DO POTENGI
EDITAL Nº 001/2022 – BOM JESUS/RN E SÃO TOMÉ/RN

04. Em relação às citações do discurso alheio presentes no texto, analise as afirmativas abaixo.

- I. No parágrafo 8, há citação indireta em que o autor do texto transcreve as palavras do autor citado.
- II. Nos parágrafos 8, 9, 10 e 11, o autor do texto recorre à citação de discursos de um mesmo autor.
- III. No primeiro parágrafo, o autor do texto recorre, primeiramente, a uma citação indireta e, em seguida, a uma citação direta.
- IV. No parágrafo cinco, há citação direta por meio da paráfrase do discurso do autor citado.

Entre as afirmativas, estão corretas

- A) I e II.
- B) III e IV.
- C) II e III.
- D) I e IV.

05. A palavra **que** foi empregada para retomar um substantivo em:

- A) Três séculos atrás, o economista inglês Thomas Malthus vaticinava que, sem controle de natalidade, o mundo estaria destinado à fome.
- B) Cafiero sugere que o encarecimento das contas de luz na Europa, motivado pela suspensão do fornecimento do gás natural russo, afeta muito mais a população do continente do que o conflito em si.
- C) A produção do cereal era subsidiada pelos Estados Unidos, que começaram a escoar o excedente a países em desenvolvimento a título de ajuda internacional.
- D) Hoje vemos vários países da África dependendo da importação de trigo da Ucrânia, sendo que isso nem fazia parte da cultura alimentar deles.

A questões 6 refere-se ao trecho reproduzido a seguir.

[...] a pesquisadora Renata Motta afirma que as duas crises ainda expuseram a vulnerabilidade do sistema de alimentação global, **cuj**a ênfase no livre comércio e nas vantagens comparativas de cada região fez com que as dietas locais fossem se empobrecendo e se baseassem em poucas commodities, como trigo, milho e soja.

06. A palavra em destaque é

- A) um pronome, retoma uma expressão de valor nominal e estabelece uma relação de posse.
- B) um pronome, retoma uma expressão de valor adverbial e estabelece uma relação de posse.
- C) uma conjunção, retoma uma expressão de valor nominal e estabelece uma relação condição.
- D) uma conjunção, retoma uma expressão de valor adverbial e estabelece uma relação de condição.

A questão 7 refere-se ao período reproduzido a seguir.

É necessário preservar os recursos naturais, porque eles nem sempre são renováveis.

07. O conector que introduz a terceira oração poderia ser substituído, sem prejuízo ao sentido, por

- A) desde que.
- B) contanto que.
- C) apesar de que.
- D) uma vez que.

A questão 8 refere-se ao período reproduzido a seguir.

Três séculos atrás, o economista inglês Thomas Malthus vaticinava que, sem controle de natalidade, o mundo estaria destinado à fome.

08. Nesse contexto linguístico, o verbo em destaque atribui ao sujeito a ação de

- A) explicar.
- B) confirmar.
- C) identificar.
- D) prognosticar.

A questão 9 refere-se ao período reproduzido a seguir.

Se continuarmos promovendo o crescimento a todo custo, aumentando o tamanho de uma torta a que poucas pessoas têm acesso, não alcançaremos nenhuma segurança. E, em alguns casos, é possível que a fome renasça onde não esperávamos.

09. Sobre a palavra em destaque, é correto afirmar:

- A) é uma preposição e sua presença na estrutura da frase é justificada pela regência do nome acesso.
- B) é uma preposição e sua presença na estrutura da frase é justificada pela regência do verbo acessar.
- C) é um artigo e sua presença na estrutura da frase é justificada pela regência do nome acesso.
- D) é um artigo e sua presença na estrutura da frase é justificada pela regência do verbo acessar.

A questão 10 refere-se ao trecho reproduzido a seguir.

Motta cita o exemplo do trigo. A produção do cereal era subsidiada pelos Estados Unidos, que começaram a escoar o excedente a países em desenvolvimento a título de ajuda internacional. Estes, por sua vez, extinguiram seus sistemas locais de alimentação ao incorporarem o produto, — convertendo-se em mercados dependentes dele.

- 10.** Sobre as possibilidades de pontuação do trecho, considerando-se as relações sintático-semânticas da língua portuguesa, é correto afirmar:
- A) a retirada da primeira vírgula mantém o sentido de explicação.
 - B) a retirada da segunda vírgula é sintaticamente adequada.
 - C) o travessão poderia ser substituído por uma vírgula.
 - D) o travessão poderia ser substituído por um ponto.

QUESTÕES DE MÚLTIPLA ESCOLHA – LÓGICA

11. Três candidatos prestaram concurso para a cidade de São Tomé-RN: André, Erick e Henrique. É conhecido que um ou mais deles conseguiu aprovação no concurso e que:

- V. se André foi aprovado, então Erick não foi aprovado no concurso;
- VI. ou Henrique não foi aprovado ou Erick não foi aprovado, mas não ambos;
- VII. Henrique não foi aprovado.

Sendo assim, conclui-se que:

- A) somente André foi aprovado.
- B) somente Erick não foi aprovado.
- C) não foram aprovados André e Henrique.
- D) não foram aprovados Erick e Henrique.

12. Observe a sequência a seguir:

C - 9	F - 24	J - 50	O - 90	? - #
-------	--------	--------	--------	-------

Considerando a ordem das 26 letras de nosso alfabeto e os números da sequência associados a elas, a soma dos quatro números conhecidos e o que ocupará a posição #, totaliza:

- A) 230.
- B) 320.
- C) 270.
- D) 380.

13. Considerando a lógica matemática, uma afirmação equivalente à afirmação: “as questões estão fáceis ou os concurseiros são inteligentes” é:

- A) as questões estão fáceis e os concurseiros são inteligentes.
- B) as questões não estão fáceis e os concurseiros não são inteligentes.
- C) se as questões estão fáceis, então os concurseiros são inteligentes.
- D) se as questões não estão fáceis, então os concurseiros não são inteligentes.

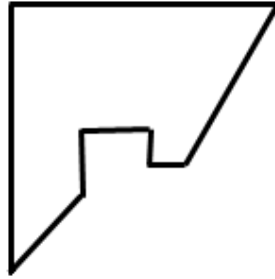
14. Considere as proposições apresentadas na ordem a seguir:

- I. A Alemanha foi campeã da Copa do Mundo de futebol de 2022;
- II. O produto de 0,5 por um número par resulta em um número inteiro.

Dadas essas informações, é correto afirmar que:

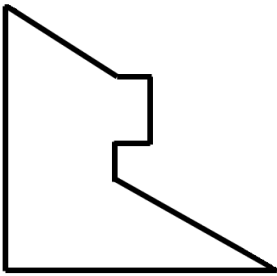
- A) A conjunção entre as proposições I e II tem valor lógico verdade.
- B) A condicional entre as proposições I e II tem valor lógico verdade.
- C) A disjunção entre as proposições I e II tem valor lógico falso.
- D) A bicondicional entre as proposições I e II tem valor lógico verdade.

15. Um quadrado de cartolina foi cortado em duas partes. Uma delas está desenhada abaixo.

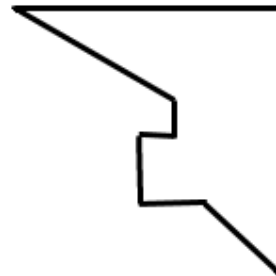


A outra parte que completa o quadrado corretamente é:

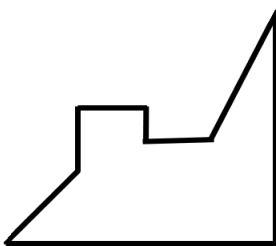
a)



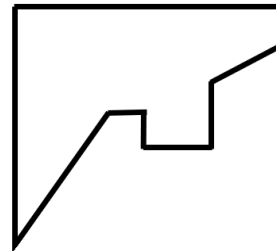
b)



c)



d)



QUESTÕES DE MÚLTIPLA ESCOLHA – PSICÓLOGO CLÍNICO

16. Considerando o art. 8º do Código de Ética profissional do psicólogo, no que diz respeito ao atendimento não eventual de crianças e adolescentes, o profissional de psicologia deve
- A) quebrar o sigilo para os responsáveis.
 - B) fazer o encaminhamento e transferir a responsabilidade a outro profissional.
 - C) obter a autorização de ao menos um dos responsáveis pela criança/adolescente.
 - D) atender a criança/adolescente e comunicar exclusivamente às autoridades competentes.
17. A Resolução CFP nº 6, de 29 de março de 2019, tem o objetivo de orientar os psicólogos na elaboração de documentos escritos, no exercício profissional, e fornecer os subsídios éticos e técnicos necessários para a produção qualificada da comunicação escrita.
- A elaboração desse documento
- A) deve considerar que este é o resultado de uma avaliação e/ou intervenção psicológica, observando os condicionantes históricos e sociais e seus efeitos nos fenômenos psicológicos.
 - B) deve ser escrito de forma pessoal, com coerência que expresse a ordenação de ideias e a interdependência dos diferentes itens da estrutura do documento.
 - C) deve apresentar sempre as descrições literais dos atendimentos individuais e coletivos realizados, independentemente do contexto avaliado.
 - D) deve ser realizada exclusivamente mediante solicitação do usuário do serviço de psicologia, de seus responsáveis legais, de um profissional específico, das equipes multidisciplinares ou das autoridades.
18. Psicodiagnóstico, na perspectiva de Cunha (2000), é um processo científico, uma avaliação psicológica com propósitos clínicos. Nesse processo, há
- A) utilização exclusivamente de testes como maneira para obter dados.
 - B) o objetivo restrito de conferir quais os critérios diagnósticos são preenchidos pelo caso.
 - C) a necessidade de se fazer o levantamento dos dados quantitativos, prioritariamente.
 - D) identificação de forças e fraquezas no funcionamento psicológico, com um foco na existência ou não de psicopatologia.
19. A psicologia do desenvolvimento é constituída por diferentes perspectivas teórico-metodológicas sobre temas variados que compõem um campo classicamente reconhecido, ainda que heterogêneo, como é próprio da psicologia. Ela tem como propósito o estudo dos processos psicológicos no curso da vida e suas relações com os contextos sociais, culturais e biológicos.
- A teoria psicossocial de Erikson apresenta como crença básica o fato de que
- A) a personalidade é influenciada pela sociedade e desenvolve-se por meio de uma série de crises.
 - B) o contexto sociocultural da criança tem importante impacto sobre o desenvolvimento.
 - C) as crianças aprendem em contexto social pela observação e pela imitação de modelos.
 - D) o desenvolvimento ocorre por meio da interação do microssistema ao macrossistema.

CONCURSO PÚBLICO DAS PREFEITURAS/CÂMARA MUNICIPAIS DO POTENGI
EDITAL Nº 001/2022 – BOM JESUS/RN E SÃO TOMÉ/RN

20. A avaliação psicológica é definida como um processo estruturado de investigação de fenômenos psicológicos, composto de métodos, técnicas e instrumentos, com o objetivo de prover informações para a tomada de decisão, no âmbito individual, grupal ou institucional, com base em demandas, condições e finalidades específicas. De acordo com a resolução nº 9, de 25 de abril de 2018, do CFP, são fontes de informação complementares na avaliação psicológica
- A) técnicas e instrumentos não psicológicos que possuam respaldo da literatura científica da área e que respeitem o Código de Ética e as garantias da legislação da profissão.
 - B) testes psicológicos aprovados pelo CFP para uso profissional da psicóloga e do psicólogo.
 - C) protocolos ou registros de observação de comportamentos obtidos individualmente ou por meio de processo grupal e/ou técnicas de grupo.
 - D) entrevistas psicológicas, anamnese e relatórios de equipe multiprofissionais.
21. Cunha e Dimenstein (2022) analisaram que, em 60 anos de profissão, a psicologia brasileira se desenvolve mais no campo profissional do que no científico. Considerando tal fato, é correto afirmar:
- A) O caráter feminino da profissão influencia negativamente na competência técnica, que é associada ao cuidar.
 - B) A realidade de pesquisadores negros e indígenas é mais desfavorável; contudo, ocupam posições de liderança na condução das atividades de produção científica no país.
 - C) A conciliação entre o tempo dedicado à ciência e à família tem sido apontado como um dos principais aspectos que dificultam a inserção, a permanência e a progressão das mulheres na carreira científica.
 - D) Apesar da majoritariedade das mulheres formadas na área, existe uma segmentação interna que aponta para o predomínio dos homens no campo profissional, o que não pode deixar de ser destacado como questão paradoxal.
22. A idealização do Sistema Único de Saúde (SUS) apresenta dois conceitos importantes : sistema e unicidade. A expressão “sistema” representa a interação entre várias instituições com um objetivo em comum. Já a ideia de unicidade do SUS nada mais é do que a padronização de uma doutrina e de uma organização que devem ser comuns no Brasil inteiro. A Hierarquização dos serviços de saúde é
- A) um princípio doutrinário do SUS, que prevê a saúde como direito do cidadão.
 - B) dividida em cinco níveis: atenção básica, secundária, terciária, reabilitação e urgência.
 - C) importante para garantir um melhor funcionamento dos serviços de saúde, sendo organizada considerando os níveis de complexidade tecnológica crescente.
 - D) a redistribuição de responsabilidades e poder referentes às ações e aos serviços de saúde, distribuindo-os em vários níveis de governo.
23. A resolução do CFP, de nº17 de 19 de julho de 2022, trata de parâmetros para assistência psicológica em saúde. Em consonância com o conteúdo dessa resolução, é correto afirmar que
- A) os atendimentos em saúde mental devem seguir um padrão rígido de trabalho multiprofissional e interdisciplinar, dentro dos princípios da reforma psiquiátrica.
 - B) foram definidos os conceitos de hora-assistencial e a agenda-padrão para o dimensionamento de equipes e para a sistematização dos trabalhos.
 - C) na atenção primária, os profissionais deverão atuar nos centros especializados e na atenção hospitalar.
 - D) o dimensionamento do quadro de psicólogas e psicólogos por equipes e dispositivos de atenção secundária não precisa considerar o quantitativo populacional.

CONCURSO PÚBLICO DAS PREFEITURAS/CÂMARA MUNICIPAIS DO POTENGI
EDITAL Nº 001/2022 – BOM JESUS/RN E SÃO TOMÉ/RN

- 24.** A Política Nacional de Saúde Mental abrange estratégias e diretrizes para organizar a assistência às pessoas com necessidades de tratamento e cuidados específicos em saúde mental. Uma de suas principais estratégias é o Projeto Terapêutico Singular, que
- A) é um conjunto de propostas e condutas terapêuticas diretivas, que servem para o planejamento das ações em saúde e é articulado por um único especialista.
 - B) se desenvolve em três etapas: diagnóstico, definição de metas e divisão de responsabilidades.
 - C) é um projeto que deve ser elaborado para o sujeito, não havendo aplicabilidade para outros contextos ou situações.
 - D) é o principal instrumento de trabalho interdisciplinar dos Centros de Atenção Psicossocial e possibilita a participação, a reinserção e a construção de autonomia para o usuário e/ou família em sofrimento psíquico.
- 25.** De acordo com Isolan, Souza e Cordioli (2019), as psicoterapias são um importante recurso para o tratamento dos transtornos mentais e de problemas de natureza emocional. Os fatores cognitivos que são utilizados como estratégias de mudança por diferentes psicoterapias são
- A) a identificação, a aprendizagem social e o insight.
 - B) o condicionamento, a imitação e a extinção.
 - C) a psicoeducação, a reestruturação cognitiva e o insight.
 - D) a psicoeducação, a aprendizagem social e a habituação.
- 26.** Uma das principais ferramentas para promoção da saúde, prevenção (primária ou secundária) de doenças e integralidade é o trabalho em grupo. Zimerman (1997) descreve fenômenos importantes que definem campo grupal. Em se tratando desses fenômenos, tem-se a ressonância, que é
- A) a capacidade de conseguir se comunicar e vivenciar a dor do outro.
 - B) a capacidade de fazer a diferença entre o que pertence ao sujeito e o que é do outro.
 - C) um fenômeno comunicacional, em que a fala trazida por um membro do grupo vai ressoar em outro, transmitindo um significado afetivo equivalente.
 - D) é a questão de identificação, em que o indivíduo se reconhece sendo reconhecido pelo outro, e assim vai formando a sua identidade.
- 27.** O Estatuto da Pessoa com Deficiência tem a finalidade de garantir e promover os direitos e liberdades fundamentais das PcD, visando a sua real inclusão social e a participação ativa na sociedade. O profissional de psicologia tem papel importante na mediação dessa inclusão, na medida em que
- A) busca compreender o ser humano por trás de qualquer limitação, evidenciando suas verdadeiras potencialidades e as estimulando de forma individual e/ou coletiva.
 - B) oferece o atendimento adequado às suas características e necessidades, apenas em serviços destinados para esse fim.
 - C) promove a inclusão social, ao considerar as dificuldades das pessoas e limitar suas ações às condições de sua deficiência, a fim de protegê-las.
 - D) considera os conhecimentos técnicos sobre personalidade e comportamentos considerados normais, atuando de modo a buscar o mais próximo a esses padrões.

CONCURSO PÚBLICO DAS PREFEITURAS/CÂMARA MUNICIPAIS DO POTENGI
EDITAL Nº 001/2022 – BOM JESUS/RN E SÃO TOMÉ/RN

- 28.** O código de ética profissional do psicólogo trata do relacionamento do psicólogo com profissionais não psicólogos, orientando que este encaminhará a profissionais ou a entidades habilitados e qualificados demandas que extrapolem seu campo de atuação. Logo, em equipes multiprofissionais, o psicólogo
- A) deve ser colaborativo com outros profissionais, tendo sempre em foco que pode assumir atividades que sejam privativas de outra profissão, desde que seja para agilizar o trabalho.
 - B) deve realizar somente atividades que estejam embasadas nos conhecimentos técnicos reconhecidos e fundamentados na ciência psicológica, na ética e na legislação profissional. .
 - C) deve ter um plano de trabalho com cada paciente/usuário, havendo integração por meio do uso de prontuários, por exemplo, pela equipe na qual o psicólogo compartilhará todas as informações do paciente/usuário.
 - D) deve observar se as técnicas de psicologia são prontamente aceitas pelas equipes, para melhoria dos serviços prestados.
- 29.** A Covid-19 fez não só com que transtornos psicológicos se agravassem mas também trouxe novas questões. Fadiga pandêmica, por exemplo, é a terminologia adotada pela OMS para designar o cansaço e o esgotamento físico e mental provocados pela pandemia. Esse tipo de sofrimento prolongado pode, segundo a OMS, gerar ansiedade, depressão e insônia, mesmo em quem não apresentava qualquer tendência prévia. Considerando que a ansiedade afeta 18,6 milhões de brasileiros, segundo o DSMV, os transtornos de ansiedade
- A) ocorrem com mais frequência no sexo masculino do que feminino.
 - B) são iguais, sejam oriundos do medo ou da ansiedade provisórios, com frequência induzidos por estresse, por serem persistentes.
 - C) podem ser de várias ordens, sendo o ataque de pânico usado como um especificador descritivo apenas para o transtorno de ansiedade.
 - D) diferem entre si nos tipos de objetos ou situações que induzem medo, ansiedade ou comportamento de esquiva e na ideação cognitiva associada.
- 30.** População em situação de rua, por vezes, pode apresentar transtornos psíquicos em comorbidade com a dependência de álcool e de outras drogas. Esses aspectos precisam ser articulados intersetorialmente, em especial com as equipes da saúde mental e do consultório na rua. Partindo da ideia de que a dependência química é considerada um transtorno mental, é correto afirmar que
- A) é necessário criar estratégias e novas formas de se fazer saúde com o objetivo de reverter tal situação, aliado à redução de danos e à inclusão social das pessoas que estão na situação de vulnerabilidade.
 - B) a questão da dependência química e os cuidados com as pessoas que fazem uso abusivo de drogas são marcados por apenas um modelo teórico, que, no Sistema Único de Saúde (SUS), é o modelo baseado na abstinência.
 - C) a única forma possível de tratar é por meio da abordagem da redução de danos para aqueles que fazem uso abusivo de drogas e para os grupos sociais com quem convivem.
 - D) o uso prolongado da droga, cada vez em maiores quantidades para obter o mesmo efeito, chama-se intoxicação.