



## Caderno de Provas

**CPCP – 51**

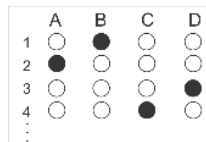
**PSICÓLOGO EDUCACIONAL**

Edital Nº. 001/2022 – Bom Jesus/RN e São Tomé/RN

Data: \_\_\_\_/\_\_\_\_/\_\_\_\_

### INSTRUÇÕES GERAIS PARA A REALIZAÇÃO DA PROVA

- Use apenas caneta esferográfica de tinta azul ou preta.
- Escreva a data, a sua assinatura e o seu número de inscrição no espaço indicado nesta capa.
- A prova terá duração máxima de 3 (três) horas, incluindo o tempo para responder a todas as questões do **Caderno de Provas** e preencher as **Folhas de Respostas**.
- Antes de retirar-se definitivamente da sala, entregue as **Folhas de Respostas** ao fiscal.
- O **Caderno de Provas** só poderá ser levado pelo candidato após decorridas 03h do início da prova.
- Este **Caderno de Provas** contém, respectivamente, 10 (dez) questões de Língua Portuguesa, 05 (cinco) questões de Lógica e 15 (quinze) questões de Conhecimentos específicos.
- Se o **Caderno de Provas** contiver alguma imperfeição gráfica que impeça a leitura, comunique isso imediatamente ao Fiscal.
- Cada questão de múltipla escolha apresenta apenas **uma** resposta correta. Para a marcação da alternativa escolhida na **Folha de Respostas**, pinte completamente o campo correspondente conforme a figura a seguir:



- Os rascunhos e as marcações feitas neste **Caderno de Provas** não serão considerados para efeito de avaliação.
- Interpretar as questões faz parte da avaliação; portanto, não é permitido solicitar esclarecimentos aos Fiscais.
- O preenchimento das **Folhas de Respostas** é de sua inteira responsabilidade.
- A quantidade de questões objetivas e respectivas pontuações desta prova estão apresentadas a seguir:

<i>Disciplina</i>	<i>Número de questões</i>	<i>Pontos</i>
Língua Portuguesa	10 questões	30 pontos
Lógica	05 questões	10 pontos
Conhecimentos específicos	15 questões	60 pontos
<b>PONTUAÇÃO TOTAL</b>		<b>100 pontos</b>

ASSINATURA DO CANDIDATO:

NÚMERO DE INSCRIÇÃO:

**QUESTÕES DE MÚLTIPLA ESCOLHA – LÍNGUA PORTUGUESA**

As questões de 1 a 10 referem-se ao texto reproduzido a seguir.

**Fome não é problema populacional, mas de desigualdade social.**

Clara Balbi

Três séculos atrás, o economista inglês Thomas Malthus vaticinava que, sem controle de natalidade, o mundo estaria destinado à fome. "A população, quando não contida, cresce em progressão geométrica. A subsistência cresce apenas em progressão aritmética. Um pouco de conhecimento em matemática mostrará a imensidão da primeira potência em comparação com a segunda", escreve ele em seu célebre "Ensaio sobre o Princípio da População", de 1798.

A tese ecoa ainda hoje — quando a população mundial atinge a marca dos 8 bilhões, dez vezes a da época do pai da demografia — e influenciou do movimento ambientalista a setores conservadores, que se apropriaram do argumento para defender agendas anti-imigração, por exemplo.

A previsão de Malthus estava errada — ao menos desde a década de 1960, a produção de alimentos, auxiliada pelas inovações tecnológicas, supera o crescimento da população global ano após ano.

Mesmo assim, a fome não abandonou a humanidade. Relatório mais recente da Organização das Nações Unidas para a Alimentação e Agricultura (FAO, na sigla em inglês) indica que o percentual de pessoas que sofrem de subalimentação no mundo só cresceu nos últimos anos, indo de 8% em 2019 para 9,3% em 2020 e 9,8% em 2021. Isso significa que entre 702 milhões e 828 milhões de indivíduos não têm acesso às calorias mínimas necessárias para uma vida ativa e saudável.

Carlo Cafiero, economista e estatístico da FAO, afirma que o problema está na desigualdade econômica, já que é o dinheiro que condiciona a obtenção de comida. "A princípio, é possível ter hoje um mundo livre da fome, porque há alimentos suficientes. A questão é a vontade política de dar ao tema a relevância que ele tem. Os governos precisam trocar suas palavras por ações efetivas", diz.

O pesquisador acrescenta que mesmo os impactos de eventos extremos sobre índices como os de subalimentação e de insegurança alimentar têm mais a ver com as suas consequências para o bolso da população e menos com possíveis obstáculos no plantio ou na distribuição de comida.

É o caso da pandemia de Covid-19, que, segundo a FAO, fez com que 150 milhões de pessoas a mais do que o esperado sofressem de subalimentação. Mesmo a Guerra da Ucrânia, que assombra lideranças mundiais há oito meses, tem impacto relativo sobre a produção de alimentos deste ano, já que boa parte da colheita do trigo na região foi realizada antes do início do conflito. Cafiero sugere que o encarecimento das contas de luz na Europa, motivado pela suspensão do fornecimento do gás natural russo, afeta muito mais a população do continente do que o conflito em si.

Professora de sociologia da Universidade de Heidelberg, na Alemanha, e líder do grupo de pesquisa Alimento pela Justiça, a pesquisadora Renata Motta afirma que as duas crises ainda expuseram a vulnerabilidade do sistema de alimentação global, cuja ênfase no livre comércio e nas vantagens comparativas de cada região fez com que as dietas locais fossem se empobrecendo e se baseassem em poucas *commodities*, como trigo, milho e soja. Assim, quando um evento extremo afeta a produção ou a distribuição de um desses produtos, o sistema inteiro desmorona.

Motta cita o exemplo do trigo. A produção do cereal era subsidiada pelos Estados Unidos, que começavam a escoar o excedente a países em desenvolvimento a título de ajuda internacional. Estes, por sua vez, extinguíram seus sistemas locais de alimentação ao incorporarem o produto — convertendo-se em mercados dependentes dele. "Hoje vemos vários países da África dependendo da importação de trigo da Ucrânia, sendo que isso nem fazia parte da cultura alimentar deles", diz a pesquisadora.

Ainda segundo ela, essa dependência ajuda a perpetuar uma "desigualdade de responsabilidades" entre os que mais contribuem para os problemas globais e os que mais são atingidos por eles. A África, que, de acordo com as projeções da FAO, deve abrigar a maior quantidade de pessoas subalimentadas até 2030, substituindo a Ásia, não tem nenhum país entre os dez maiores emissores de carbono do mundo, mas é muito mais vulnerável a perdas de colheitas devido a mudanças climáticas, por exemplo.

Não que os países ricos estejam a salvo da fome. Motta observa que, desde a adoção das políticas neoliberais dos anos 1980 e, mais fortemente, desde a crise financeira de 2008, houve um grande retrocesso no processo de inclusão social e diminuição da pobreza que vinha ocorrendo no Norte global a partir do fim da Segunda Guerra Mundial.

**CONCURSO PÚBLICO DAS PREFEITURAS/CÂMARA MUNICIPAIS DO POTENGI**  
**EDITAL Nº 001/2022 – BOM JESUS/RN E SÃO TOMÉ/RN**

Seja como for, é na retomada de uma produção local — em que o plantio de alimentos ou a criação de animais está próxima de seu consumo, e as relações de trabalho são mais justas —, que a pesquisadora enxerga uma solução para a fome. Segundo ela, os dados apontam que a maioria da população na verdade é alimentada por produtores familiares pequenos e médios, e não pelos imensos campos de monoculturas que, além de tudo, têm grande impacto ambiental e social.

Motta argumenta ainda que soluções que visam o consumidor individual, como a recomendação da FAO de reduzir impostos sobre o preço final de alimentos ou as tendências de consumo consciente, não são suficientes para resolver os gargalos do sistema produtivo. O mesmo vale para as "carnes vegetais", desenvolvidas a partir de plantas. "Não é uma tecnologia que vai nos salvar se não mudarmos profundamente as formas de produção e de consumo que levaram à situação atual", diz.

Cafiero, da FAO, afirma que, nesse sentido, ao menos uma parte da teoria malthusiana segue valendo. É necessário preservar os recursos naturais, porque eles nem sempre são renováveis. "Se continuarmos promovendo o crescimento a todo custo, aumentando o tamanho de uma torta a que poucas pessoas têm acesso, não alcançaremos nenhuma segurança. E, em alguns casos, é possível que a fome renasça onde não esperávamos."

Disponível em: <<https://www1.folha.uol.com.br/>>. Acesso em 30 nov. 2022.

**01.** O texto objetiva, principalmente,

- A) apresentar embasamento científico para invalidar totalmente a teoria do economista Thomas Malthus.
- B) apresentar embasamento científico para justificar a relação entre a fome e a desigualdade social.
- C) explicar por que eventos como a pandemia de Covid-19 contribuem para o agravamento da fome.
- D) explicar a importância da agricultura de perfil familiar na construção de políticas de combate à fome.

**02.** De acordo com as informações do texto,

- A) as inovações tecnológicas contribuíram para negar a relação direta entre o problema da fome e o crescimento populacional.
- B) o pensamento de Thomas Malthus ainda influencia o mundo atual e serve como argumento para que ambientalistas defendam agendas anti-imigração.
- C) os Estados Unidos, ao incorporarem os excedentes de produção alimentar de outros países, cessaram a produção local de alimentos.
- D) as soluções que procuram atingir o consumidor individual apresentam contribuição nula na resolução dos entraves à produção de alimentos.

**03.** Sobre a organização do quarto parágrafo, é correto afirmar:

- A) a ideia central está explícita no segundo período e é desenvolvida pelas informações apresentadas no primeiro e terceiro períodos.
- B) a ideia central está implícita, mas é depreendida dos dados apresentados no segundo e terceiro períodos.
- C) a ideia central está diluída e pode ser reconstituída a partir de informações contidas no segundo e terceiro períodos.
- D) a ideia central está explícita no primeiro período e é desenvolvida pelas informações apresentadas no segundo e terceiro períodos.

**CONCURSO PÚBLICO DAS PREFEITURAS/CÂMARA MUNICIPAIS DO POTENGI**  
**EDITAL Nº 001/2022 – BOM JESUS/RN E SÃO TOMÉ/RN**

**04.** Em relação às citações do discurso alheio presentes no texto, analise as afirmativas abaixo.

- I. No parágrafo 8, há citação indireta em que o autor do texto transcreve as palavras do autor citado.
- II. Nos parágrafos 8, 9, 10 e 11, o autor do texto recorre à citação de discursos de um mesmo autor.
- III. No primeiro parágrafo, o autor do texto recorre, primeiramente, a uma citação indireta e, em seguida, a uma citação direta.
- IV. No parágrafo cinco, há citação direta por meio da paráfrase do discurso do autor citado.

Entre as afirmativas, estão corretas

- A) I e II.
- B) III e IV.
- C) II e III.
- D) I e IV.

**05.** A palavra **que** foi empregada para retomar um substantivo em:

- A) Três séculos atrás, o economista inglês Thomas Malthus vaticinava que, sem controle de natalidade, o mundo estaria destinado à fome.
- B) Cafiero sugere que o encarecimento das contas de luz na Europa, motivado pela suspensão do fornecimento do gás natural russo, afeta muito mais a população do continente do que o conflito em si.
- C) A produção do cereal era subsidiada pelos Estados Unidos, que começaram a escoar o excedente a países em desenvolvimento a título de ajuda internacional.
- D) Hoje vemos vários países da África dependendo da importação de trigo da Ucrânia, sendo que isso nem fazia parte da cultura alimentar deles.

**A questões 6 refere-se ao trecho reproduzido a seguir.**

[...] a pesquisadora Renata Motta afirma que as duas crises ainda expuseram a vulnerabilidade do sistema de alimentação global, **cuj**a ênfase no livre comércio e nas vantagens comparativas de cada região fez com que as dietas locais fossem se empobrecendo e se baseassem em poucas commodities, como trigo, milho e soja.

**06.** A palavra em destaque é

- A) um pronome, retoma uma expressão de valor nominal e estabelece uma relação de posse.
- B) um pronome, retoma uma expressão de valor adverbial e estabelece uma relação de posse.
- C) uma conjunção, retoma uma expressão de valor nominal e estabelece uma relação condição.
- D) uma conjunção, retoma uma expressão de valor adverbial e estabelece uma relação de condição.

A questão 7 refere-se ao período reproduzido a seguir.

É necessário preservar os recursos naturais, porque eles nem sempre são renováveis.

07. O conector que introduz a terceira oração poderia ser substituído, sem prejuízo ao sentido, por

- A) desde que.
- B) contanto que.
- C) apesar de que.
- D) uma vez que.

A questão 8 refere-se ao período reproduzido a seguir.

Três séculos atrás, o economista inglês Thomas Malthus vaticinava que, sem controle de natalidade, o mundo estaria destinado à fome.

08. Nesse contexto linguístico, o verbo em destaque atribui ao sujeito a ação de

- A) explicar.
- B) confirmar.
- C) identificar.
- D) prognosticar.

A questão 9 refere-se ao período reproduzido a seguir.

Se continuarmos promovendo o crescimento a todo custo, aumentando o tamanho de uma torta a que poucas pessoas têm acesso, não alcançaremos nenhuma segurança. E, em alguns casos, é possível que a fome renasça onde não esperávamos.

09. Sobre a palavra em destaque, é correto afirmar:

- A) é uma preposição e sua presença na estrutura da frase é justificada pela regência do nome acesso.
- B) é uma preposição e sua presença na estrutura da frase é justificada pela regência do verbo acessar.
- C) é um artigo e sua presença na estrutura da frase é justificada pela regência do nome acesso.
- D) é um artigo e sua presença na estrutura da frase é justificada pela regência do verbo acessar.

**A questão 10 refere-se ao trecho reproduzido a seguir.**

Motta cita o exemplo do trigo. A produção do cereal era subsidiada pelos Estados Unidos, que começaram a escoar o excedente a países em desenvolvimento a título de ajuda internacional. Estes, por sua vez, extinguiram seus sistemas locais de alimentação ao incorporarem o produto, — convertendo-se em mercados dependentes dele.

- 10.** Sobre as possibilidades de pontuação do trecho, considerando-se as relações sintático-semânticas da língua portuguesa, é correto afirmar:
- A) a retirada da primeira vírgula mantém o sentido de explicação.
  - B) a retirada da segunda vírgula é sintaticamente adequada.
  - C) o travessão poderia ser substituído por uma vírgula.
  - D) o travessão poderia ser substituído por um ponto.

**QUESTÕES DE MÚLTIPLA ESCOLHA – LÓGICA**

11. Três candidatos prestaram concurso para a cidade de São Tomé-RN: André, Erick e Henrique. É conhecido que um ou mais deles conseguiu aprovação no concurso e que:

- V. se André foi aprovado, então Erick não foi aprovado no concurso;
- VI. ou Henrique não foi aprovado ou Erick não foi aprovado, mas não ambos;
- VII. Henrique não foi aprovado.

Sendo assim, conclui-se que:

- A) somente André foi aprovado.
- B) somente Erick não foi aprovado.
- C) não foram aprovados André e Henrique.
- D) não foram aprovados Erick e Henrique.

12. Observe a sequência a seguir:

C - 9	F - 24	J - 50	O - 90	? - #
-------	--------	--------	--------	-------

Considerando a ordem das 26 letras de nosso alfabeto e os números da sequência associados a elas, a soma dos quatro números conhecidos e o que ocupará a posição #, totaliza:

- A) 230.
- B) 320.
- C) 270.
- D) 380.

13. Considerando a lógica matemática, uma afirmação equivalente à afirmação: “as questões estão fáceis ou os concurseiros são inteligentes” é:

- A) as questões estão fáceis e os concurseiros são inteligentes.
- B) as questões não estão fáceis e os concurseiros não são inteligentes.
- C) se as questões estão fáceis, então os concurseiros são inteligentes.
- D) se as questões não estão fáceis, então os concurseiros não são inteligentes.

14. Considere as proposições apresentadas na ordem a seguir:

- I. A Alemanha foi campeã da Copa do Mundo de futebol de 2022;
- II. O produto de 0,5 por um número par resulta em um número inteiro.

Dadas essas informações, é correto afirmar que:

- A) A conjunção entre as proposições I e II tem valor lógico verdade.
- B) A condicional entre as proposições I e II tem valor lógico verdade.
- C) A disjunção entre as proposições I e II tem valor lógico falso.
- D) A bicondicional entre as proposições I e II tem valor lógico verdade.





**QUESTÕES DE MÚLTIPLA ESCOLHA – PSICÓLOGO EDUCACIONAL**

16. De acordo com Martinez (2010), em seu artigo “O que pode fazer o psicólogo na escola?”, além das práticas tradicionais, o psicólogo pode desempenhar outras atividades na escola, as quais são chamadas de práticas emergentes. No texto, são trazidos exemplos dessas práticas emergentes em psicologia escolar e educacional, entre as quais está
- A) a formação e a orientação de professores.
  - B) a prática da orientação profissional e sexual.
  - C) a elaboração e a execução de projetos educativos específicos, como os alusivos ao preconceito.
  - D) o diagnóstico institucional e a participação na seleção dos membros da equipe pedagógica.
17. A Lei 13.935/19 assegura, em seu Artigo 1º, que as redes públicas de educação básica contarão com serviços de psicologia e de serviço social para atender às necessidades e às prioridades definidas pelas políticas de educação, por meio de equipes multiprofissionais. Segundo essa Lei, essas equipes, para embasarem sua atuação, precisam considerar
- A) o projeto político-pedagógico das redes públicas de educação básica e dos seus estabelecimentos de ensino.
  - B) as ideias emergentes nas áreas de psicologia e de serviço social, que contribuam para a inovação das práticas educativas.
  - C) os objetivos e os modos de trabalho da equipe pedagógica das instituições de ensino para as quais forem designados.
  - D) as expectativas dos pais e dos responsáveis pelos alunos matriculados nas escolas em que forem atuar.
18. Conforme a Nota Técnica da ABRAPEE, de 2020, o psicólogo escolar e educacional tem por atribuição a
- A) realização de psicoterapia, com abordagem breve, para os casos mais urgentes da comunidade escolar.
  - B) realização de avaliação psicológica a partir das necessidades específicas identificadas no processo educativo.
  - C) aplicação de testes de coeficiente intelectual para colaborar com a organização das turmas e com a seleção de alunos bolsistas.
  - D) atuação no ensino aos alunos com deficiência, acompanhando-os em sala de aula e nas demais atividades escolares.
19. Segundo a Nota Técnica da Comissão de Educação do CRP-RN, emitida no ano de 2020, ao trabalhar no contexto da Educação Profissional, o psicólogo
- A) deve focar na formação técnico-profissional dos estudantes, com ênfase na empregabilidade deles.
  - B) pode planejar ações específicas para o público adulto, uma vez que, estando na Educação Profissional, os estudantes já concluíram o ensino médio.
  - C) pode desenvolver suas atividades conforme atuaria na educação básica, apenas reforçando as ações de orientação profissional e de carreira.
  - D) deve atuar exclusivamente com os alunos, visto que, na formação técnica, não cabe a construção e a reconstrução de saberes teórico-metodológicos junto aos profissionais de educação.

**CONCURSO PÚBLICO DAS PREFEITURAS/CÂMARA MUNICIPAIS DO POTENGI**  
**EDITAL Nº 001/2022 – BOM JESUS/RN E SÃO TOMÉ/RN**

---

20. De acordo com o Estatuto da Criança e do Adolescente (ECA), diante de casos de evasão escolar, em que todos os recursos escolares já foram esgotados, os educadores e dirigentes de estabelecimentos do ensino fundamental devem
- A) comunicar ao Conselho Tutelar.
  - B) denunciar ao Ministério Público.
  - C) denunciar à Secretaria de Educação.
  - D) comunicar ao secretário de educação.
21. Vygotsky foi um dos grandes estudiosos do desenvolvimento intelectual das crianças e contribuiu muito com a educação quando apresentou sua teoria sociointeracionista, contendo o conceito das zonas de desenvolvimento proximal. Neste aspecto, para Vygotsky,
- A) o desenvolvimento precede e possibilita a aprendizagem.
  - B) a aprendizagem precede e estimula o desenvolvimento.
  - C) existem quatro fases que cobrem todas as idades, desde o nascimento até a adolescência.
  - D) o desenvolvimento acontece de dentro para fora, sendo a atividade cerebral o fator essencial desse processo.
22. Henri Wallon trouxe uma grande contribuição para a psicologia e para a educação com sua concepção do desenvolvimento humano ancorada numa visão da pessoa completa. Ele incluía, em sua teoria, os domínios da
- A) genética, da afetividade e da inteligência.
  - B) emoção, da motricidade e da personalidade.
  - C) cognição, da emoção e da personalidade.
  - D) afetividade, da motricidade e da cognição.
23. Na abordagem piagetiana, ensinar significa provocar ou aproveitar o desequilíbrio na mente da criança para que ela, procurando o reequilíbrio, se reestruture cognitivamente e aprenda. A esse processo, Piaget deu o nome de “equilíbrio majorante”, que tem como duas de suas etapas
- A) a assimilação e a acomodação.
  - B) o ensino e a acomodação.
  - C) o ensino e a aprendizagem.
  - D) a aprendizagem e o desenvolvimento.
24. Os cientistas do desenvolvimento humano estudam as mudanças quantitativas e qualitativas e a estabilidade nos domínios físico, cognitivo e psicossocial dos sujeitos ao longo de suas vidas. Sobre o desenvolvimento humano, é correto afirmar:
- A) o desenvolvimento humano se encerra ao sujeito alcançar a terceira idade.
  - B) cada domínio do desenvolvimento humano evolui independente dos demais.
  - C) o desenvolvimento humano envolve um equilíbrio entre crescimento e declínio.
  - D) as influências normativas históricas são eventos incomuns que têm grande impacto sobre vidas individuais.

**CONCURSO PÚBLICO DAS PREFEITURAS/CÂMARA MUNICIPAIS DO POTENGI**  
**EDITAL Nº 001/2022 – BOM JESUS/RN E SÃO TOMÉ/RN**

---

- 25.** O Art. 70-A do Estatuto da Criança e do Adolescente (ECA) afirma que “A União, os Estados, o Distrito Federal e os Municípios deverão atuar de forma articulada na elaboração de políticas públicas e na execução de ações destinadas a coibir o uso de castigo físico ou de tratamento cruel ou degradante e difundir formas não violentas de educação de crianças e de adolescentes.” Uma das principais ações é
- A) a promoção de programas educacionais que disseminem valores éticos de irrestrito respeito à dignidade da pessoa humana, bem como de programas de fortalecimento da parentalidade positiva.
  - B) o destaque, nos currículos escolares do ensino fundamental, dos conteúdos relativos à prevenção, à identificação e à resposta à violência doméstica e familiar.
  - C) a capacitação permanente dos profissionais nas escolas, para que identifiquem situações em que crianças e adolescentes vivenciam violência e agressões no âmbito institucional.
  - D) a promoção de espaços intersetoriais locais para a articulação de ações e a elaboração de planos de atuação conjunta focados nas famílias que ainda não estão em situação de violência.
- 26.** Conforme está descrito no ECA, é um dos princípios para a tomada de medidas específicas de proteção aos direitos de crianças e adolescentes:
- A) Intervenção mínima: a intervenção deve ser exercida exclusivamente pelas autoridades e instituições cuja ação seja indispensável à efetiva promoção dos direitos e à proteção da criança e do adolescente.
  - B) Oitiva obrigatória e participação: a criança e o adolescente, sempre na companhia dos pais, de responsável ou de pessoa por si indicada, têm direito a ser ouvidos e a participar nos atos e na definição da medida de promoção dos direitos e de proteção.
  - C) Intervenção precoce: a intervenção das autoridades competentes deve ser efetuada na primeira infância.
  - D) Obrigatoriedade da informação: a criança e o adolescente, independentemente de seu estágio de desenvolvimento e da capacidade de compreensão, devem ser informados dos seus direitos, mas não dos motivos que determinaram a intervenção e da forma como esta se processa.
- 27.** A atual Política Nacional de Educação Especial: Equitativa, Inclusiva e com Aprendizado ao Longo da Vida (2020) considera que
- A) as escolas regulares inclusivas são instituições de ensino da rede regular nas quais a comunicação, a instrução, a interação e o ensino são realizados em libras como primeira língua.
  - B) os planos de desenvolvimento individual e escolar são instrumentos de planejamento e de organização de ações, cuja elaboração, acompanhamento e avaliação envolvem a escola, a família e os profissionais das equipes multiprofissionais escolar e extraescolar.
  - C) a educação especial é o conjunto de medidas planejadas e implementadas para garantir oportunidades de desenvolvimento e de aprendizado ao longo da existência do educando.
  - D) a política educacional equitativa é a modalidade de educação escolar oferecida, preferencialmente, na rede regular de ensino aos educandos com deficiência, transtornos globais do desenvolvimento e altas habilidades ou superdotação.

**CONCURSO PÚBLICO DAS PREFEITURAS/CÂMARA MUNICIPAIS DO POTENGI**  
**EDITAL Nº 001/2022 – BOM JESUS/RN E SÃO TOMÉ/RN**

---

- 28.** Considerando a complexidade do exercício profissional do psicólogo a Resolução CFP n.º 06/2019 foi construída de modo a ampliar o leque de documentos psicológicos para aqueles decorrentes do exercício profissional nos mais variados campos de atuação. Essa Resolução estabelece a configuração do relatório multiprofissional, entre outros documentos. Sobre o Relatório Multiprofissional, é correto afirmar que
- A) sua estrutura não contém o tópico dos procedimentos, visto que se tornaria muito extenso para toda a equipe descrever suas intervenções.
  - B) ao participar do relatório multiprofissional o psicólogo não precisa realizar outros registros documentais particulares.
  - C) pode ser construído em conjunto com profissionais de outras áreas, mas orienta-se que cada profissional faça sua análise separadamente.
  - D) é obrigatório que o psicólogo destaque, ao final do relatório, que este possui caráter sigiloso.
- 29.** De acordo com o Código de Ética Profissional do Psicólogo,
- A) o psicólogo poderá intervir na prestação de serviços psicológicos que estejam sendo efetuados por outro profissional, quando se tratar de trabalho multiprofissional e a intervenção fizer parte da metodologia adotada.
  - B) nos casos em que haja a necessidade de realizar atendimento não eventual de criança, adolescente ou interdito, e os responsáveis legais não se apresentarem para autorização, o atendimento não deve ser realizado.
  - C) em caso de extinção do serviço de Psicologia, o psicólogo responsável informará o fato ao Conselho Regional de Psicologia e manterá os arquivos consigo até que se expire a validade deles.
  - D) as penalidades previstas para os casos de transgressões aos preceitos do Código de Ética são: advertência, multa, censura pública e cassação do exercício profissional por, no mínimo, 30 dias.
- 30.** No livro *Psicologias: uma introdução ao estudo da Psicologia* (BOCK, FURTADO; TEIXEIRA, (2001), os autores postulam que, no momento, talvez não exista uma psicologia, mas sim ciências psicológicas embrionárias e em desenvolvimento. A característica essencial da Psicologia enquanto ciência que contribui para tal consideração é
- A) a prevalência da psicologia do senso comum.
  - B) a diversidade de objetos de estudo da Psicologia.
  - C) a indefinição entre Psicologia, religião e espiritualidade.
  - D) a dificuldade em prever o comportamento humano.